

Den våldsutsatta kvinnan

En retrospektiv arkivundersökning av
de kvinnor som behandlats på
Rikskvinnocentrum januari 1995
till juli 2002

Mariella del Castillo
Gun Heimer
Anne-Marie Kalliokoski
Kristina Stenson

RKVC
RiksKvinnoCentrum

Innehåll

Introduktion	2
Syfte & avgränsning	3
Metod	3
Resultat I – <i>Kvinnor som våldtagits</i>	4
Antal fall per år	4
Kvinnans ålder, Besök hos kurator	5
Besök hos barnmorska, Besök hos läkare	6
Behandlingsperiod, Initiativ till kontakten	7
Remiss, Civilstånd	8
Boende, Födelseland	9
På vilket sätt vistas kvinnan i landet, Sysselsättning	10
Yrke, Funktionshinder/Mediciner/Sjukdom	11
Graviditet, Hemmavarande barn, Fysiskt våld	12
Våldtäkt, Platsen för övergreppet	13
Var kvinnan alkohol- eller drogpåverkad, Kvinnans relation till förövaren	14
Förövarens födelseland, På vilket sätt vistas förövaren i landet	15
Var förövaren alkohol- eller drogpåverkad, Använde förövaren tillhygge vid våldstillfället	16
Polisanmälan	17
Resultat II – <i>Kvinnor som misshandlats</i>	18
Antal fall per år	18
Kvinnans ålder, Besök hos kurator	19
Besök hos barnmorska, Besök hos läkare	20
Behandlingsperiod, Initiativ till kontakten	21
Remiss, Civilstånd	22
Boende, Födelseland	23
På vilket sätt vistas kvinnan i landet, Sysselsättning	24
Yrke, Funktionshinder/Mediciner/Sjukdom	25
Graviditet, Hemmavarande barn, Fysiskt våld	26
Våldtäkt, Psykisk misshandel	27
Platsen för övergreppet, Var kvinnan alkohol- eller drogpåverkad	28
Kvinnans relation till förövaren, Förövarens födelseland	29
På vilket sätt vistas förövaren i landet, Var förövaren alkohol- eller drogpåverkad	30
Använde förövaren tillhygge vid våldstillfället, Polisanmälan	31
Diskussion	32
Bilaga – <i>Arkivstudie</i>	

Den våldsutsatta kvinnan



*En retrospektiv arkivundersökning av de kvinnor som
behandlats på Rikskvinnocentrum
januari 1995 till juli 2002.*

Introduktion

Misshandel, våldtäkt, hot, förföljelse och trakasserier; listan kan göras lång på substantiv som hos de flesta av oss framkallar en reaktion av obehag eller olust. Det är inte sällan man förknippar dessa ord med en känsla av överklighet, tryggt förvissad om att detta är något man läser om i kvällstidningarnas rubriker och aldrig kan råka ut för själv. Men verkligheten ser annorlunda ut. För 1 000-tals kvinnor i Sverige, för att inte säga miljontals kvinnor runt om i världen, är innebörden av dessa substantiv ett grymt och obestridligt faktum.

I hela världen har våld mot kvinnor lyfts fram som en av vår tids allvarligaste hälsorisker. Våldet spänner över ett brett område och inbegriper förutom ett hälsoperspektiv även ett rättsligt, socialt, ekonomiskt och inte minst ett jämställdhetsperspektiv.

Begreppet mäns våld mot kvinnor har fastställts av Förenta nationerna:

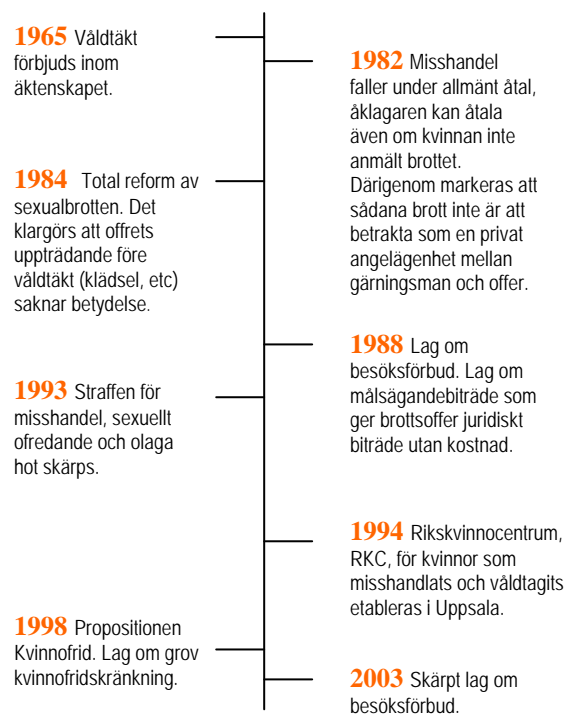
”... innefattar varje våldshandling som är baserad på kön och som resulterar i, eller som sannolikt resulterar i fysisk, sexuell eller psykologisk skada eller lidande för kvinnor, inklusive hot om sådana handlingar, tvång eller godtyckliga frihetsberövanden vare sig det sker i det offentliga eller i det privata livet.”

Liksom FN har även WHO betonat allvaret i dessa missgärningar och uppmanat sina medlemsländer att ta krafttag mot våldet.

Som svar på världsorganisationernas uppmaning tillsatte regeringen en kvinnovåldskommission som fann att ett nationellt resurs- och kompetenscentrum inom hälso- och sjukvården borde skapas. Detta ledde till att Rikskvinnocentrum, RKC, inrättades 1994.

1998 kom propositionen Kvinnofrid och innehöll framför allt förslag om en skärpt lagstiftning. Riksdagen godkände denna och Sverige har idag den kanske skarpaste lagstiftningen i världen mot mäns våld mot kvinnor. Vi räknas således som ett av de länder som kommit längst i arbetet för jämställdhet mellan kvinna och man och det har fastslagits att mäns våld mot kvinnor de facto är en kriminell handling.

Några milstolpar i Sveriges historia:



Trots de ansträngningar som gjorts i Sverige att stävja dessa brott talar statistiken sitt tydliga språk. År 2003 gjordes 22 393 anmälningar om misshandel, 2 560 anmälningar om våldtäkt och 1 849 anmälningar om grov kvinnofridskränkning enligt Brottsförebyggande rådet, BRÅ.

I *Slagen dam*¹ den första riksrepresentativa undersökningen om mäns våld mot kvinnor i Sverige framkommer att 28 % av kvinnorna varit utsatta för fysiskt våld i en tidigare make/samborelation och att 7 % av kvinnorna blivit det i sin nuvarande relation.

Dessa uppgifter tyder på att de insatser som gjorts och de åtgärder som vidtagits i vårt land är en bit på vägen men långt ifrån tillräckliga.

Syfte & avgränsning

Syftet med denna arkivstudie är att sammanställa och åskådliggöra den information om våldsutsatta kvinnor som finns i Rikskvinnocentrumets journalarkiv.

Denna studie kommer inte att analysera, korsreferera eller dra slutsatser ur materialet utan är av rent deskriptiv karaktär. Studien beskriver de kvinnor som har behandlats vid Rikskvinnocentrum i Uppsala, det vill säga den hanterar de kvinnor som har sökt hälso- och sjukvården och är inte hämtad från den kriminalstatistik som finns. Många av studiens kvinnor hamnar inte i kriminalstatistiken. Vi anser dock att utformningen och genomförandet av detta arbete har lagt grunden till mer analytiska ansatser i framtiden.

Metod

För att frambringa mesta möjliga information om kvinnorna som sökt och behandlats på Rikskvinnocentrum har vi utgått från Rikskvinnocentrumets journalarkiv. Ett datainsamlingsformulär innehållande 40 variabler med förkodade kategorier utformades på Rikskvinnocentrum för att utvinna relevant information ur journalerna (bilaga1).

Variablerna nr 6, 26, 31, 32, 33 och 39 har helt tagits bort under bearbetningen av materialet på grund av att bortfallet för dessa blev särskilt stort. Information som inte har bedömts vara relevant för studien, t. ex. namnet på undersökande läkare, kurator etc. har uteslutits.

Varje enskild journal lästes igenom noggrant så att de flesta variablerna i formuläret kunde ifyllas. Variablerna i formuläret är valda så att de skall återspegla kvinnans livssituation vid behandlingstillfället. Det rör sig om uppgifter som kvinnans ålder, civilstånd, yrke, sysselsättning, boendeform, ursprung, medicinering, graviditet, hemmavarande barn etc. Vidare har vi försökt att klarlägga vilken typ av våld kvinnan utsatts för, hur många besök hon gjort hos barnmorska, kurator eller läkare, samt behandlingsperiodens längd. Slutligen har vi också försökt få fram eventuella uppgifter om gärningsmannen och huruvida gärningen lett till polisanmälan.

Eftersom det finns stora variationer vad gäller mängden införda anteckningar i de journaler som undersökningen bygger på leder detta till ett ibland stort internt bortfall i vissa variabler. Urvalet av de undersökta journalerna har gjorts så att det interna bortfallet kunnat minimeras. Det resulterade i att 1 208 journaler kunde inkluderas i arkivstudien av totalt 1 433 journaler som fanns i Rikskvinnocentrumets arkiv. 165 av de utvalda journalerna berör våldtäktsfall och 1 043 berör misshandelsfall. När datainsamlingen från journalerna var färdig påbörjades arbetet med att mata in uppgifterna i programmet SPSS, där den statistiska bearbetningen genomfördes. Resultatet har sedan kunnat åskådliggöras i diagram. I följande avsnitt presenteras den insamlade informationen i två delar; den första rörande våldtäktsfallen och den andra rörande misshandelsfallen.

¹ Lundgren, E, Heimer, G, et al: *Slagen dam – Mäns våld mot kvinnor i jämställda Sverige – en omfångsundersökning*. Fritzes, 2001.

Resultat I

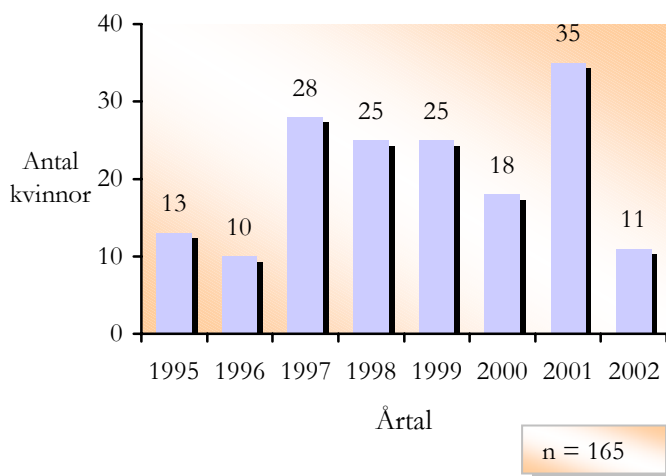
- Kvinnor som våldtagits

Begreppet våldtäkt definieras enligt Brottsbalken 6 kap § 1:

”...att genom våld eller genom hot som innebär eller för den hotade framstår som trängande fara tvinga någon annan till samlag eller till annat sexuellt umgänge...”

I arkivstudien har vi inkluderat 165 fall av sexuellt utnyttjande eller våldtäkt som skett utanför relation. Resultatet redovisas i form av diagram. Vi har valt att presentera procentdiagrammen med hela procenttal trots att avrundningen ibland gör att diagrammens staplar inte adderar till 100 %. Eftersom all information inte har gått att få fram från samtliga 165 fall presenterar vi data som antal utsatta kvinnor i förhållande till det totala antalet fall vi har information om. De siffror som förekommer inom parentes anger antalet kvinnor alternativt förövare.

ANTAL FALL PER ÅR

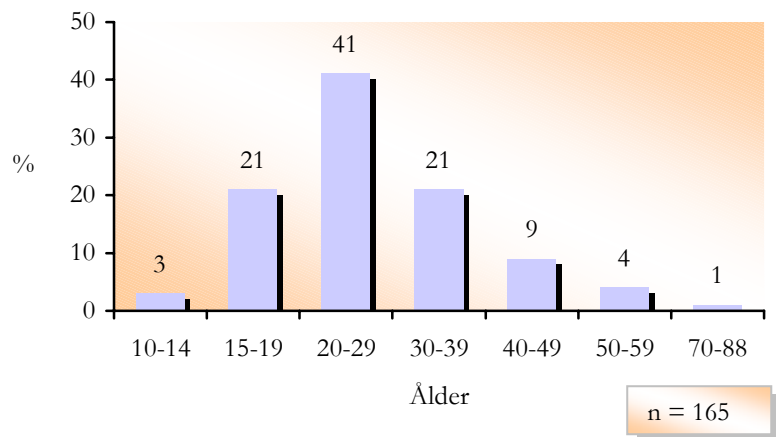


➤ Beskriver besöksfördelningen av de undersökta fallen (165) över tiden 1995 - 2002.

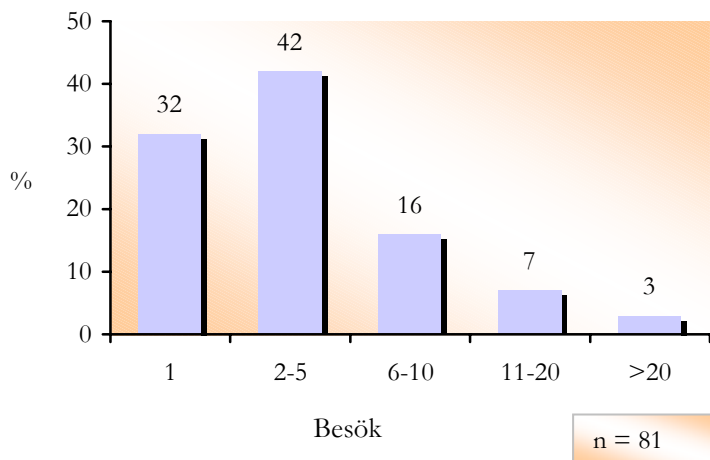
➤ 1995 startade Rikskvinnocentrums patientverksamhet och var inte i full gång förrän i oktober det året. Studien sträcker sig till och med juni 2002 varför detta år inte är heltäckande.

KVINNANS ÅLDER

- ➔ Åldersfördelningen på kvinnorna i de undersökta fallen var mellan 10 och 70 år.
- ➔ 41 % (68) befann sig i åldersintervallet 20 till 29 år.



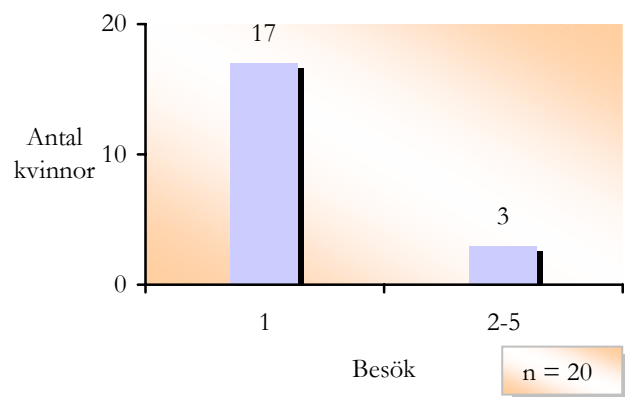
BESÖK HOS KURATOR



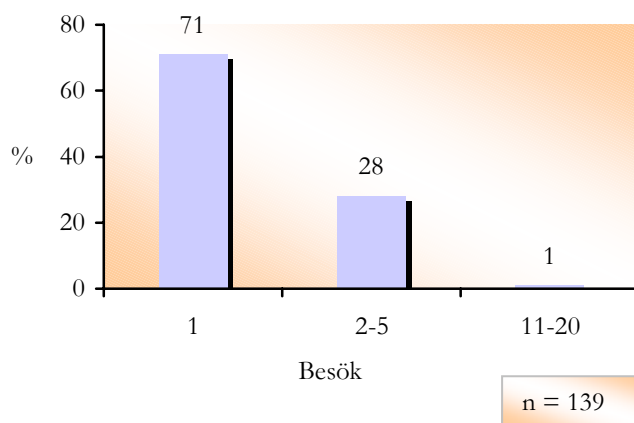
- ➔ 49 % (81) av kvinnorna i de undersökta fallen besökte någon gång en kurator på Rikskvinnocentrum. Inräknat i kuratorsbesök är också besök hos psykolog.
- ➔ De flesta av dessa kvinnor besökte en kurator upp till 5 gånger under behandlingsperioden (60).

BESÖK HOS BARNMORSKA

- 12 % (20) av kvinnorna i de undersökta fallen träffade en barnmorska på Rikskvinnocentrum i samband med övergreppet.
- Flertalet av dessa kvinnor träffade en barnmorska en gång (17).



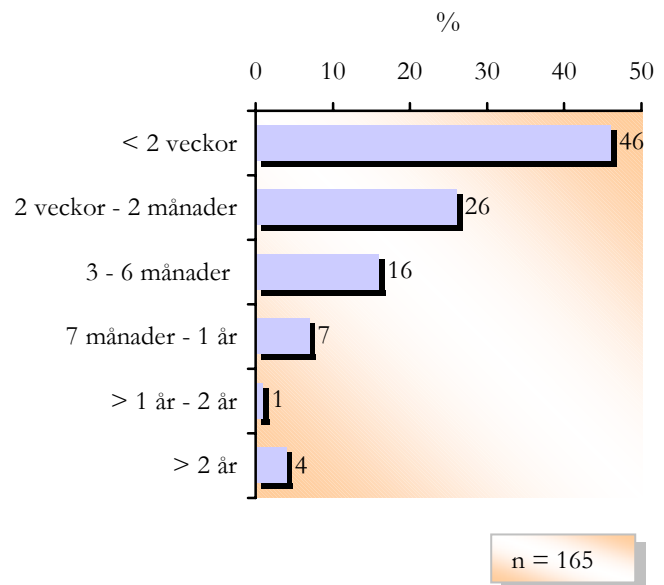
BESÖK HOS LÄKARE



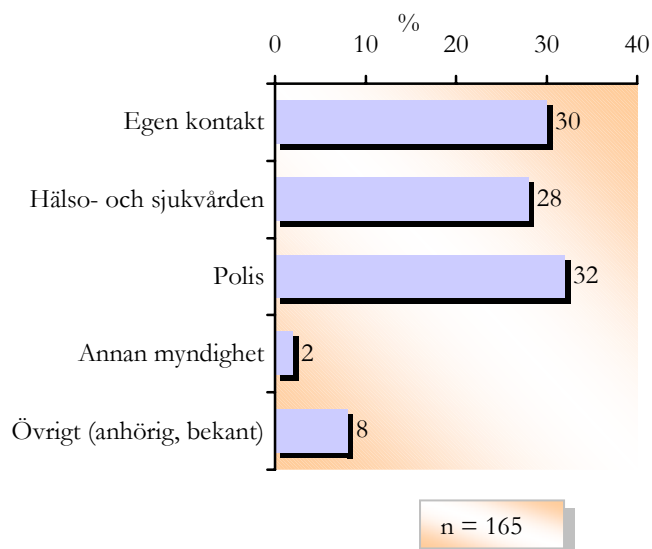
- 84 % (139) av kvinnorna i de undersökta fallen besökte en läkare på Rikskvinnocentrum i samband med övergreppet.
- De flesta av dessa kvinnor besökte en läkare en gång (99).

BEHANDLINGSPERIOD

- 46 % (76) av kvinnorna behandlades på Rikskvinnocentrum mindre än 2 veckor.
- 43 kvinnor gick på behandling mellan 2 veckor upp till 2 månader.
- 19 kvinnor gick på behandling under 7 månader eller längre tid.



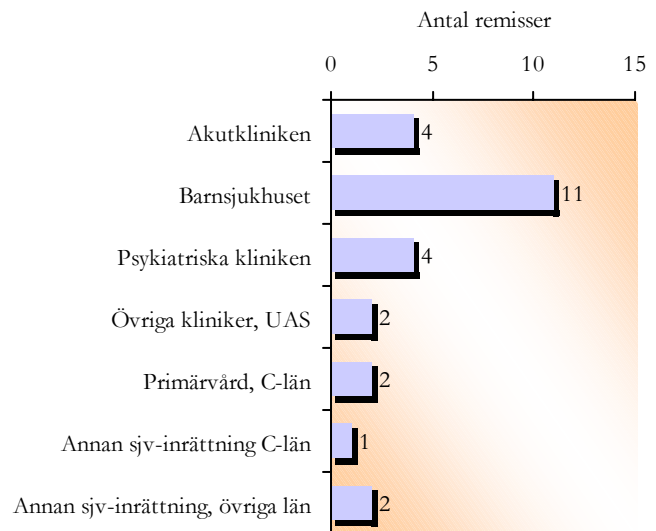
INITIATIV TILL KONTAKTEN



- Beskriver hur kvinnorna fick kontakt med Rikskvinnocentrum.
- Det vanligaste var att polisen förmedlade kontakten (53), att kvinnan sökte själv (50) samt att hon fick kontakt via hälso- och sjukvården (46).

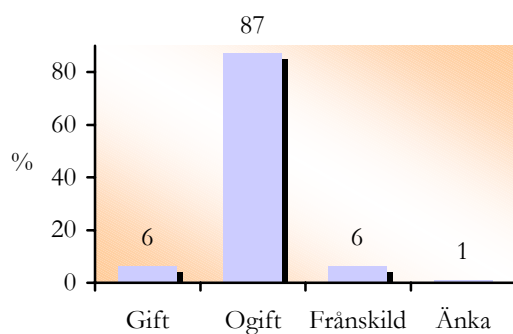
REMISS

- 16 % (26) av kvinnorna i de undersökta fallen kom till Rikskvinnocentrum på remiss.
- De flesta remisser kom från Barnsjukhuset, Akademiska sjukhuset (11).



n = 26

CIVILSTÅND

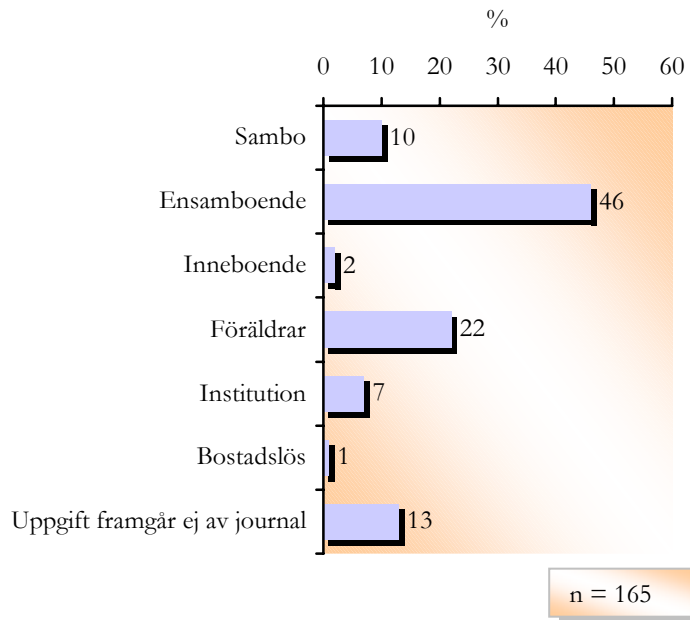


n = 156

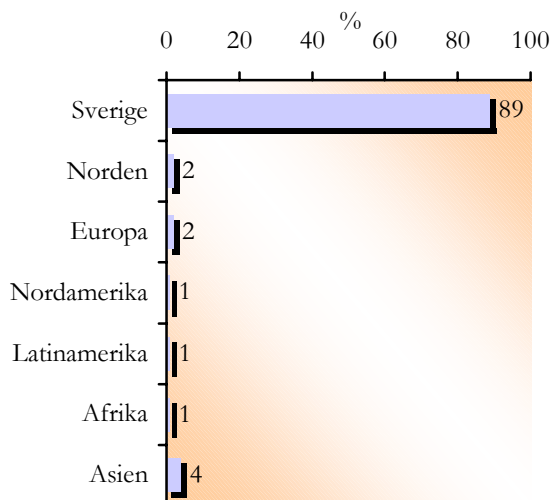
- Uppgiften framgick i 95% (156) av de undersökta fallen.
- Flertalet av dessa kvinnor var ogifta vid behandlingstillfället på Rikskvinnocentrum (136).

BOENDE

- 46 % (76) av kvinnorna var ensamboende.
- 36 kvinnor bodde hos föräldrarna.
- 12 kvinnor bodde på institution såsom vårdhem, behandlingshem och serviceboende.



FÖDELSELAND



- Uppgiften framgick i 95 % (157) av de undersökta fallen.
- 89 % (140) av kvinnorna var födda i Sverige.

n = 157

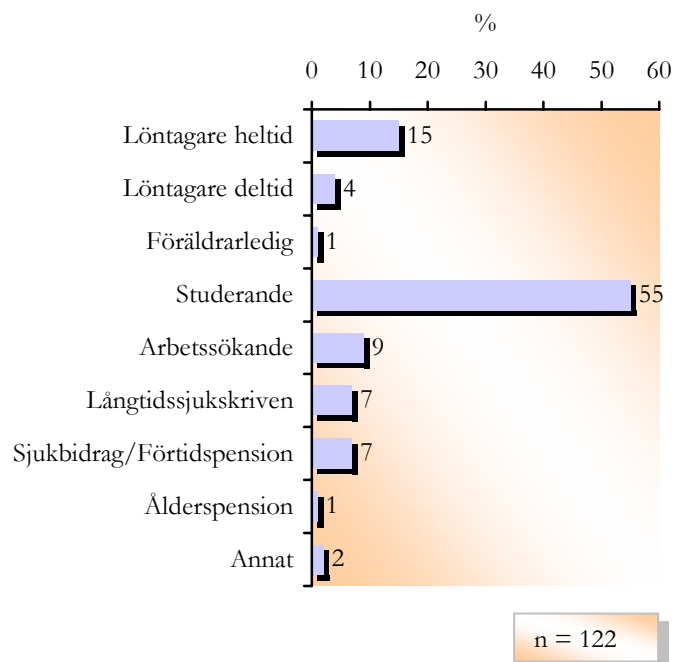
PÅ VILKET SÄTT VISTAS KVINNAN I LANDET

- Huvudparten av kvinnorna var födda i Sverige eller hade permanent uppehållstillstånd (156).
- Andra vistelseformer som förekom var tillfälligt uppehållstillstånd (4) och asylsökande (2).

SVENSKTALANDE

- 97 % (160) av kvinnorna i de undersökta fallen var svensktalande.

SYSSELSÄTTNING

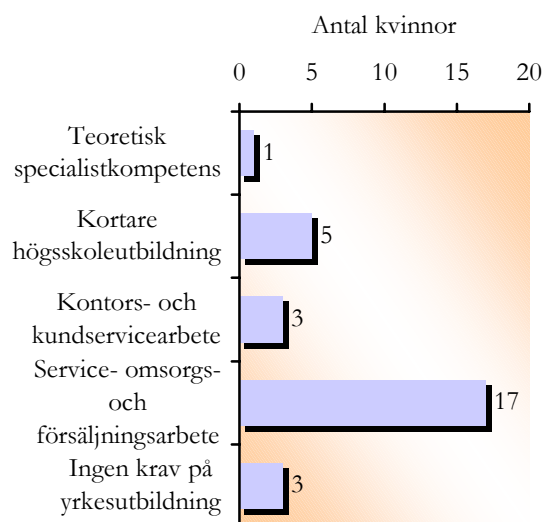


- I 74 % (122) av de undersökta fallen framgick kvinnans sysselsättning.

- Den i särklass vanligaste sysselsättningen var studier på olika nivåer (67). I denna kategori ingår allt från studier på grundskole- och gymnasienivå, studier i svenska för invandrare, komvuxstudier både grundskole- och gymnasienivå, till enstaka kurser och kortare eller längre program vid universitetet.

YRKE

- Yrket framgick av journalen i 18 % (29) av de undersökta fallen.
- Majoriteten av dessa hade yrken inom service, omsorg och försäljning (17).
- I denna kategori ingår bland annat undersköterskor, vårdbiträden, affärsbiträden och telefonförsäljare.



n = 29

FUNKTIONSHINDER/MEDICINERING/SJUKDOM

Funktionshinder	Antal kvinnor
Rörelsehinder	-
Synskada	1
Hörselskada	-
Psykiskt funktionshinder	9

Medicinering	Antal kvinnor
Smärtstillande	-
Ångestdämpande	13
Sömnmiddel	19
Antidepressiva	23
Övriga mediciner för somatisk sjukdom	26

- När det gäller ångestdämpande, sömnmiddel eller antidepressiva mediciner så har det inte gjorts någon skillnad på om kvinnan hade preparatet förskrivet sedan tidigare eller om hon fick det insatt i samband med sin behandling på Rikskvinnocentrum.

Sjukdom	Antal kvinnor	%
Somatisk sjukdom	31	19
Psykisk sjukdom	13	8

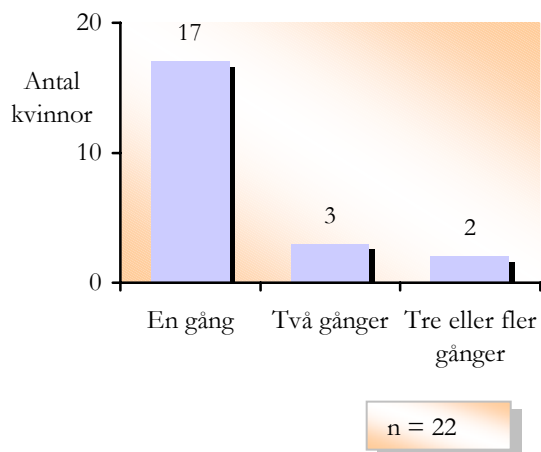
VAR KVINNAN GRAVID VID TILFÄLLET FÖR ÖVERGREPPET

- Av de undersökta fallen var 3 kvinnor gravida när de utsattes för övergrepp.
- 2 av kvinnorna var gravida högst 20 veckor.
- I det tredje fallet saknades uppgift om graviditetslängden.

HEMMAVARANDE BARN

- Av de 16 % (27) kvinnor som hade barn hemma hade:
 - 20 kvinnor barn mellan 0-6 år
 - 14 kvinnor barn mellan 7-14 år
 - 4 kvinnor barn mellan 15-18 år

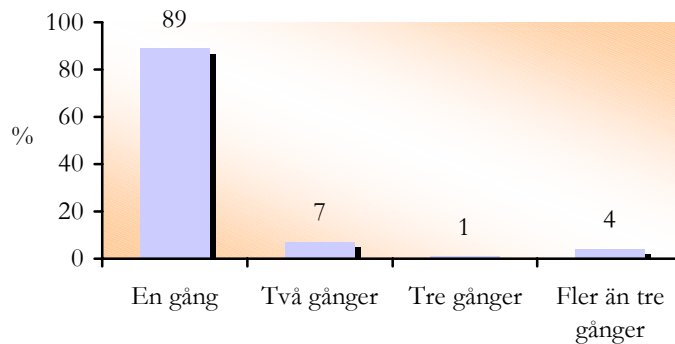
FYSISKT VÅLD



- 13 % (22) av kvinnorna i de undersökta fallen utsattes för fysiskt våld i samband med våldtäkt.
- 17 kvinnor utsattes för fysiskt våld en gång.
- 5 kvinnor utsattes för fysiskt våld två eller fler gånger vid samma våldstillfälle.

VÅLDTÅKT

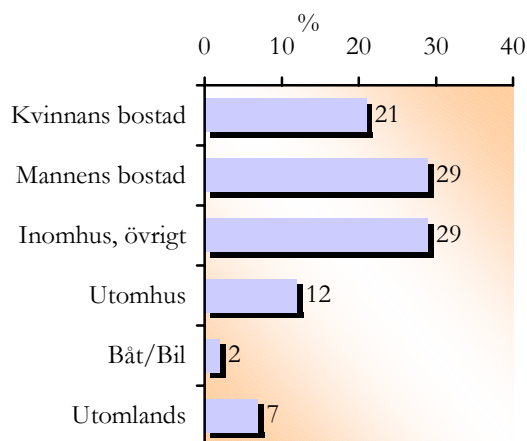
- 89 % (146) av kvinnorna utsattes för våldtäkt en gång.
- 12 % (19) av kvinnorna utsattes för våldtäkt två eller fler gånger vid samma våldstillfälle.



n = 165

PLATSEN FÖR ÖVERGREPPET/ÖVERGREPPEN

- I 86 % (141) av de undersökta fallen framgick var övergreppen hade skett.
- De flesta övergrepp skedde antingen i mannens bostad (40) eller på annan plats inomhus som diskotek, trappuppgång, restaurang m.m. (40).



n = 141

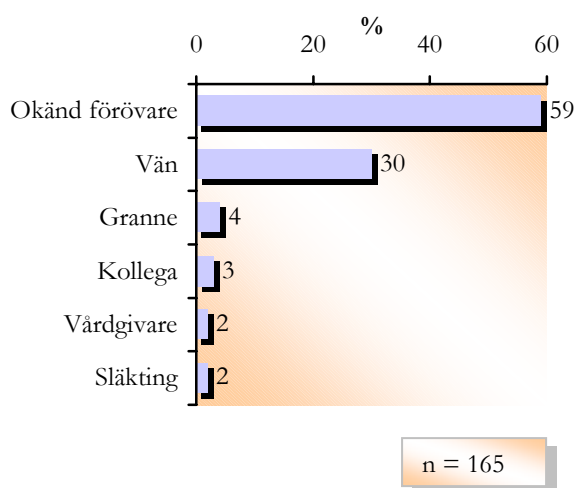
VAR KVINNAN ALKOHOLPÅVERKAD VID VÅLDSTILFÄLLET?

- I 60 % (84) fall av de 140 vi har uppgift om angav kvinnan att hon var alkoholpåverkad vid våldstillfället.

VAR KVINNAN DROGPÅVERKAD VID VÅLDSTILFÄLLET?

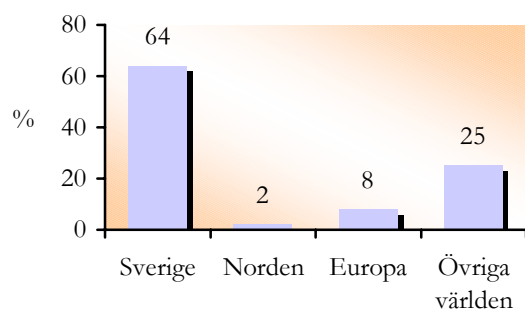
- I 13 % (17) fall av de 130 vi har uppgift om angav kvinnan att hon var drogpåverkad vid våldstillfället.

KVINNANS RELATION TILL FÖRÖVAREN



- 59 % (97) av förövarna var okända för kvinnorna. I denna kategori inkluderas personer som kvinnan kan ha träffat och börjat prata med samma kväll.
- Vanligt var också att förövaren utgjordes av en vän (50).

FÖRÖVARENS FÖDELSELAND

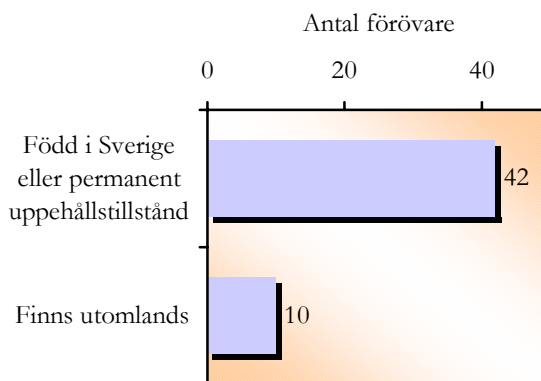


n = 59

- I 36 % (59) av de undersökta fallen framkom förövarens födelseland. Majoriteten av dessa var födda i Sverige (38).
- I 10 fall skedde övergreppet utomlands.

PÅ VILKET SÄTT VISTAS FÖRÖVAREN I LANDET

- Uppgiften framgick i 32 % (52) av de undersökta fallen.
- Av dessa var 42 förövare från Sverige eller hade permanent uppehållstillstånd.
- 10 förövare fanns utomlands där övergreppen också skedde.



n = 52

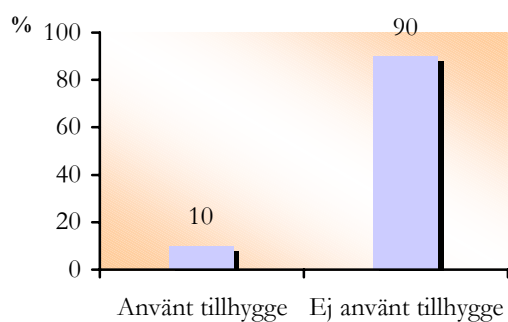
VAR FÖRÖVAREN ALKOHOLPÅVERKAD VID VÅLDSTILFÄLLET?

- I 71 % (46) fall av de 65 vi har uppgift om framgick att förövaren var alkoholpåverkad vid våldstillfället.

VAR FÖRÖVAREN DROGPÅVERKAD VID VÅLDSTILFÄLLET?

- I 5 % (3) fall av de 57 vi har uppgift om framgick att förövaren var drogpåverkad vid våldstillfället.

ANVÄNDE FÖRÖVAREN TILLHYGGE VID VÅLDSTILFÄLLET?

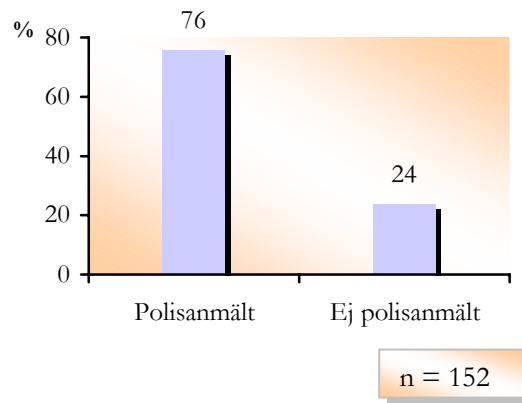


n = 152

- Uppgiften framgick i 84 % (138) av de undersökta fallen.
- 14 förövare använde tillhygge.
- I benämningen tillhygge ingår kniv, skjutvapen, läderrem, kvast, sko m.m.

POLISANMÄLAN

- ✦ I 92 % (152) av de undersökta fallen framgick om förövaren hade polisanmälts.
- ✦ I 115 av de undersökta fallen polisanmälde kvinnan förövaren.
- ✦ I 37 av fallen gjorde kvinnan ingen polisanmälan.



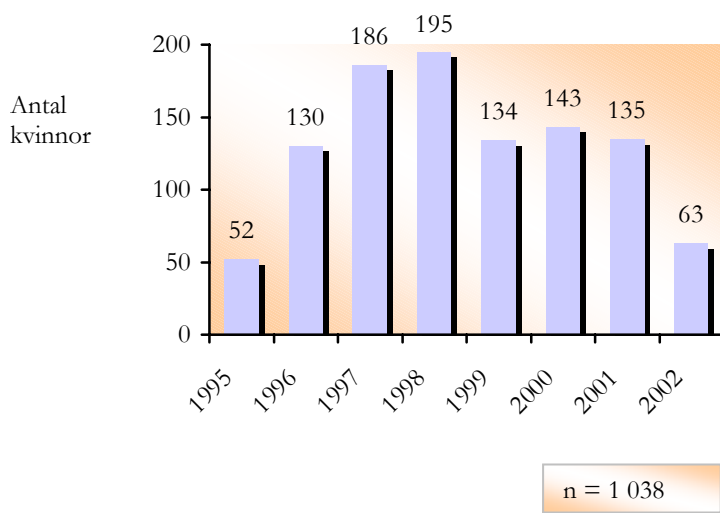
Resultat II

- Kvinnor som misshandlats

I arkivstudien har vi inkluderat 1 043 fall av misshandel. Majoriteten av dessa fall rör sig om mäns våld mot kvinnor i nära relationer. Det finns också några fall där våldet har en annan karaktär som exempelvis ett överfall där förövaren är okänd. Resultatet av undersökningen redovisas i form av diagram. Vi har valt att presentera procentdiagrammen med hela procenttal trots att avrundningen ibland gör att diagrammens staplar inte adderar till 100 %.

Eftersom all information inte har gått att få fram från samtliga 1 043 fall presenterar vi data som antal utsatta kvinnor i förhållande till det totala antalet fall vi har information om. De siffror som förekommer inom parentes anger antalet kvinnor alternativt förövare.

ANTAL FALL PER ÅR

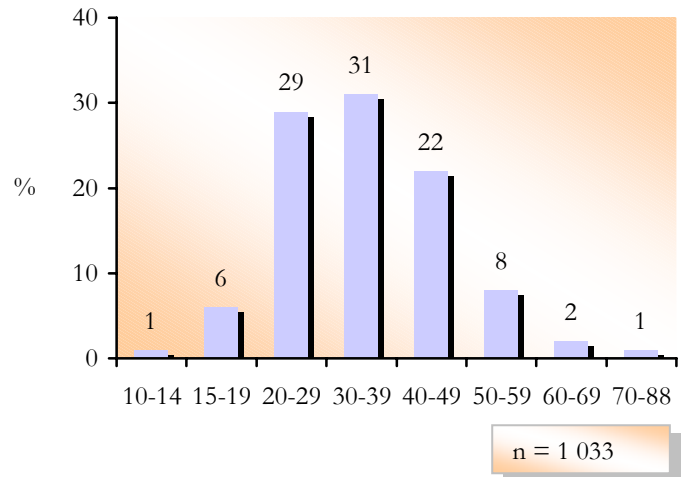


➤ Beskriver besöksfördelningen av de undersökta fallen över tiden 1995-2002.

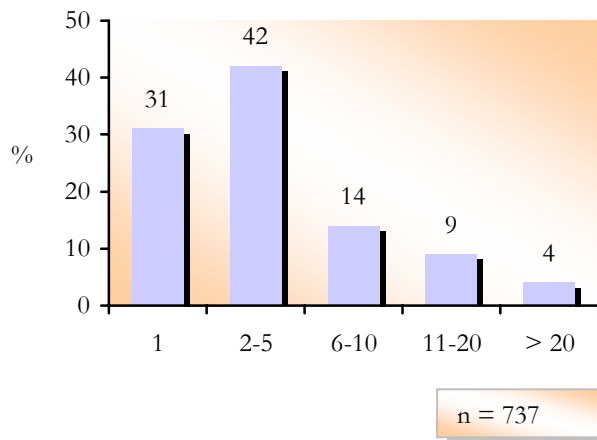
➤ 1995 startade Rikskvinnocentrum patientverksamhet och var inte i full gång förrän i oktober det året. Studien sträcker sig t o m juni 2002 varför detta år inte är heltäckande.

KVINNANS ÅLDER

- Åldersfördelningen på de undersökta kvinnorna var mellan 10 och 88 år.
- Majoriteten befann sig i åldersintervallet 20 till 49 år (850).



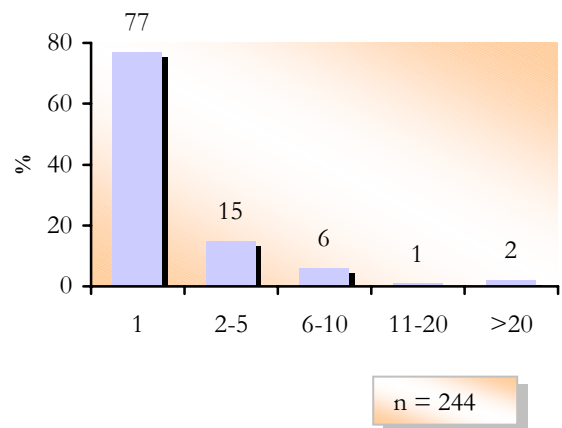
BESÖK HOS KURATOR



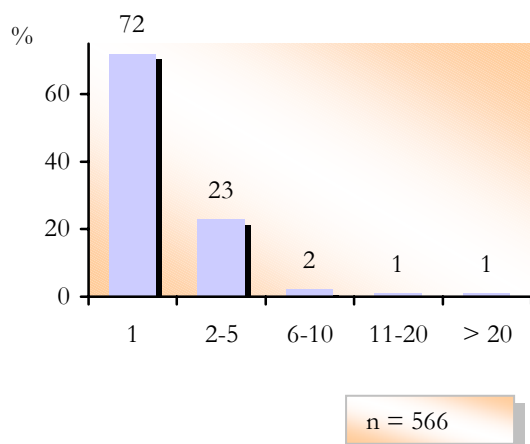
- 71 % (737) av kvinnorna i de undersökta fallen besökte någon gång en kurator på Rikskvinnocentrum. Inräknat i kuratorsbesök är också besök hos psykolog.
- De flesta av dessa kvinnor besökte en kurator upp till 5 gånger under behandlingsperioden (533).

BESÖK HOS BARNMORSKA

- 23 % (244) av kvinnorna i de undersökta fallen träffade någon gång en barnmorska på Rikskvinnocentrum.
- Flertalet av dessa kvinnor träffade en barnmorska en gång (188).



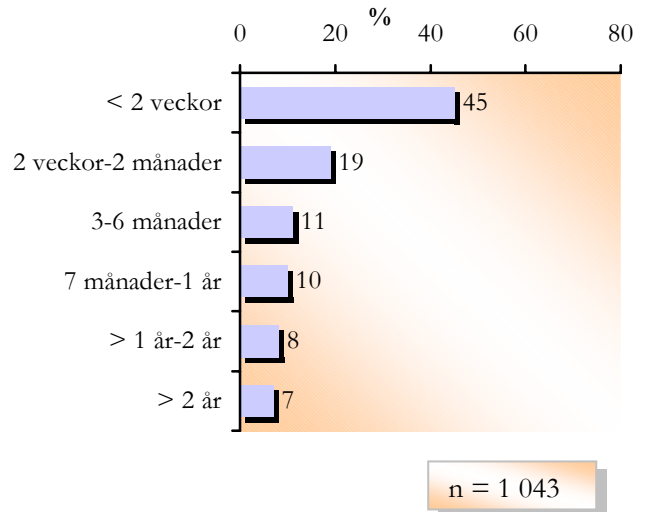
BESÖK HOS LÄKARE



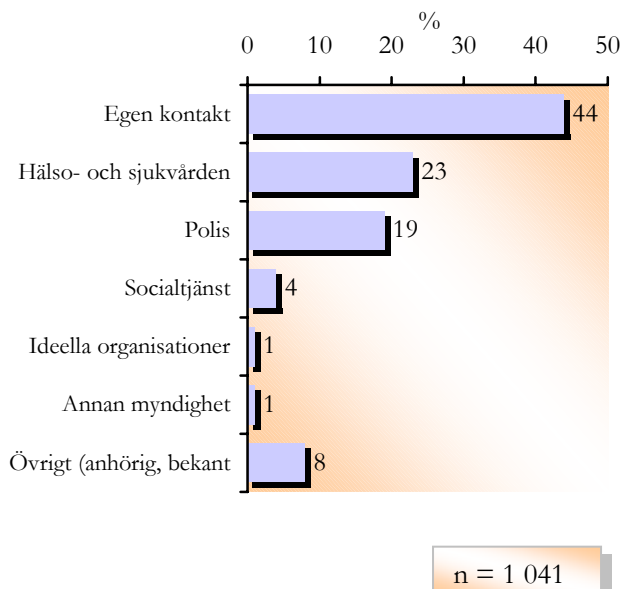
- 54 % (566) av kvinnorna i de undersökta fallen besökte någon gång en läkare på Rikskvinnocentrum.
- Majoriteten av dessa besökte en läkare en gång (409).

BEHANDLINGSPERIOD

- 45 % (468) kvinnor behandlades på Rikskvinnocentrum mindre än 2 veckor.
- 161 kvinnor gick på behandling i över ett år eller längre tid.



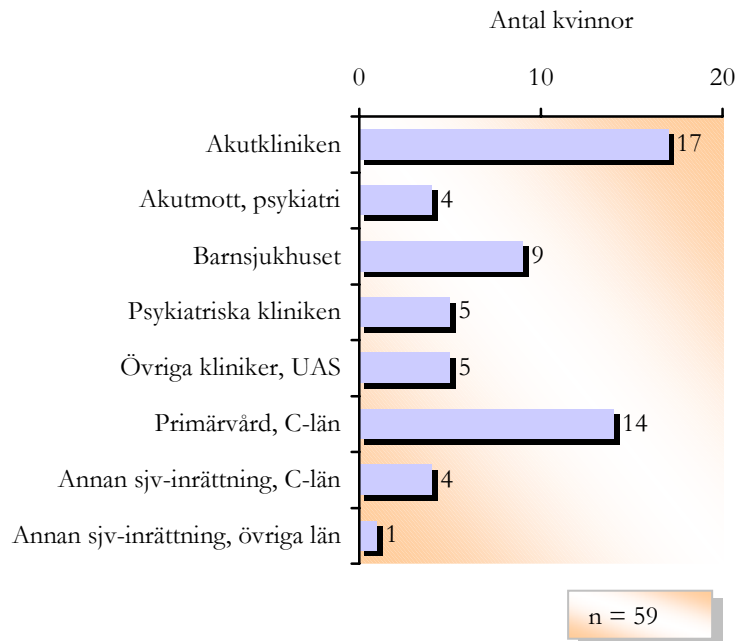
INITIATIV TILL KONTAKTEN



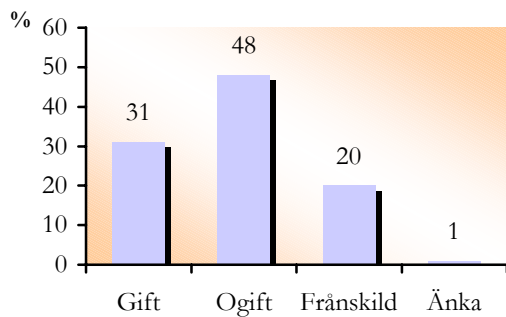
- Beskriver hur kvinnorna fick kontakt med Rikskvinnocentrum.
- Det vanligaste var att kvinnan själv sökte kontakt (461), att hon fick kontakt via hälso- och sjukvården (237) samt att polisen förmedlade kontakten (198).

REMISS

- I 6 % (59) av de undersökta fallen kom kvinnan till Rikskvinnocentrum med remiss.
- De flesta remisser kom från Akutkliniken, Akademiska sjukhuset (17)



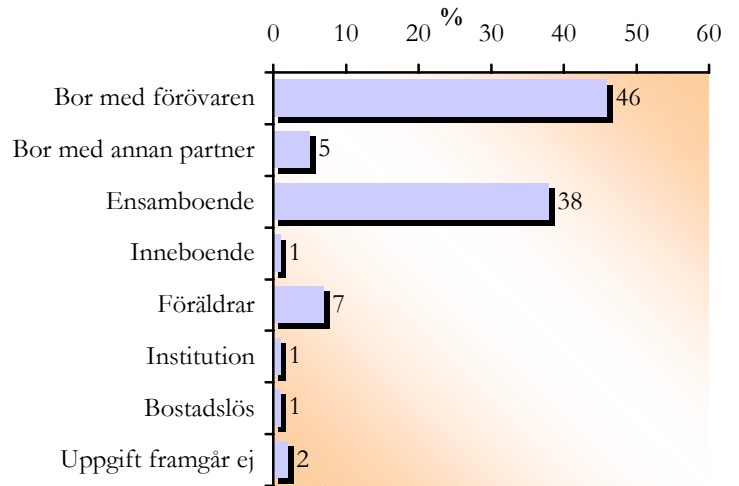
CIVILSTÄND



- 48 % (494) av kvinnorna var ogifta vid behandlingstillfället.

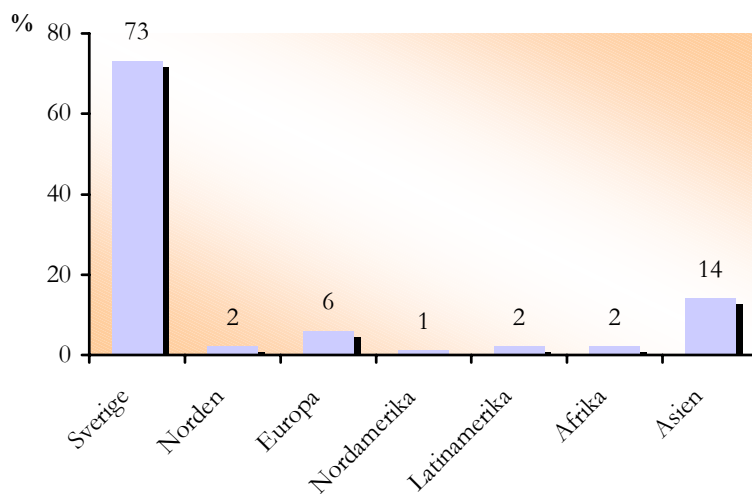
BOENDE

- 46 % (475) av kvinnorna i de undersökta fallen bodde med förövaren vid behandlingstillfället.
- 38 % (396) av kvinnorna var ensamboende.
- Andra boendeformer som förekom var att bo hos föräldrarna (69) och på institution såsom vårdhem, behandlingshem och serviceboende (8).
- 9 kvinnor var bostadslösa vid behandlingstillfället.



n = 1 043

FÖDELSELAND



- 78 % (728) av kvinnorna i de undersökta fallen var födda i Sverige.
- När det gäller andra nationaliteter så urskiljer man att en stor grupp var födda i Asien (138) samt Europa (62).

n = 1 001

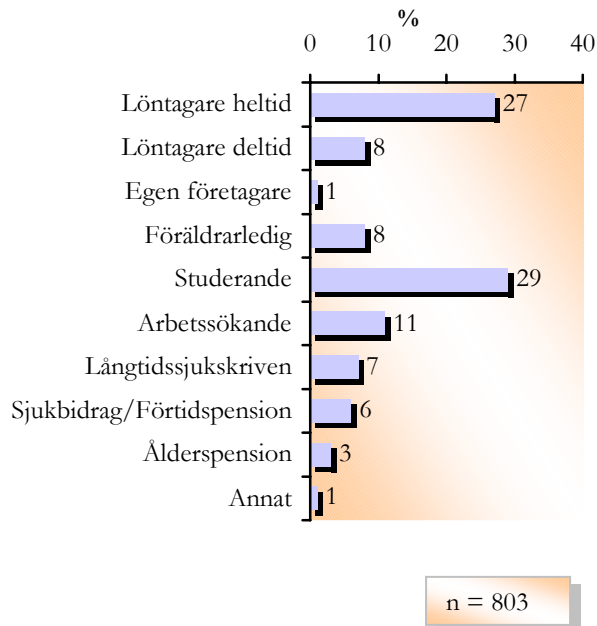
PÅ VILKET SÄTT VISTAS KVINNAN I LANDET

- Övervägande delen av kvinnorna i de undersökta fallen var födda i Sverige eller hade permanent uppehållstillstånd (1 008).
- Andra vistelseformer som förekom var tillfälligt uppehållstillstånd (12) och asylsökande (12).
- En kvinna hade turistvisum och en vistades illegalt i landet.

SVENSKTALANDE

- 94 % (981) av kvinnorna i de undersökta fallen var svensktalande.

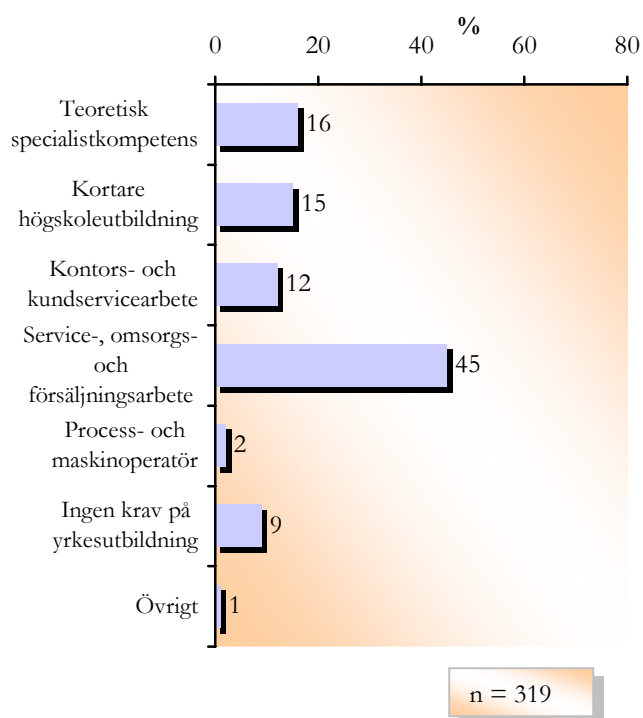
SYSSELSÄTTNING



- I 77 % (803) av de undersökta fallen framgick kvinnans sysselsättning.
- 27 % (214) av kvinnorna var löntagare på heltid.
- 29 % (229) av kvinnor var studerande.
- I den sistnämnda kategorin ingår allt från studier på grundskole- och gymnasienivå, studier i svenska för invandrare, komvuxstudier både grundskole- och gymnasienivå, till enstaka kurser och kortare eller längre program vid universitetet.

YRKE

- I 31 % (319) av de undersökta fallen framgick kvinnans yrke.
- 45 % (143) hade yrken inom service, omsorg, och försäljning. I denna kategori ingår bland annat undersköterskor, vårdbiträden, affärsbiträden och telefonförsäljare.
- I kategorin övrigt ingår en kvinna som hade ledningsarbete och två kvinnor som hade arbete inom jordbruk/skogsbruk.



FUNKTIONSHINDER/MEDICINERING/SJUKDOM

Funktionshinder	Antal kvinnor
Rörelsehinder	8
Synskada	3
Hörselskada	5
Psyiskt funktionshinder	6

- När det gäller ångstdämpande, sömnmedel eller antidepressiva mediciner så har det inte gjorts någon skillnad på om kvinnan hade läkemedlet förskrivet sedan tidigare eller fick det insatt i samband med sin behandling på Rikskvinnocentrum.

Medicinering	Antal kvinnor
Smärtstillande	31
Ångstdämpande	40
Sömnmedel	80
Antidepressiva	85
Övriga mediciner för somatisk sjukdom	77

Sjukdom	Antal kvinnor	%
Somatisk sjukdom	179	16
Psyisk sjukdom	36	3

VAR KVINNAN GRAVID VID TILFÄLLET FÖR ÖVERGREPPET

- 5 % (51) av kvinnorna i de undersökta fallen var gravida när de utsattes för övergrepp. Av dessa hade huvudparten varit gravida högst 20 veckor (30).

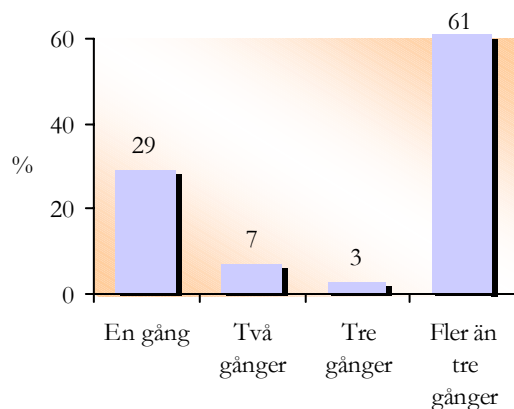
HEMMAVARANDE BARN

- 53 % (552) av kvinnorna i de undersökta fallen hade barn hemma. Av dessa hade:
 - 334 kvinnor barn mellan 0-6 år
 - 313 kvinnor barn mellan 7-14 år
 - 90 kvinnor barn mellan 15-18 år

VÅRDNAD AV BARN

- 33 % av kvinnorna hade gemensam vårdnad av barn med förövaren.
- 7 % hade enskild vårdnad av barn som de hade tillsammans med förövaren.
- 10 % av kvinnorna hade gemensam vårdnad med annan partner.
- 4 % av kvinnorna hade enskild vårdnad av barn som de hade med annan partner.
- 33 % av de 416 kvinnor som hade barn med förövaren hade en pågående vårdnadstvist.

FYSISKT VÅLD

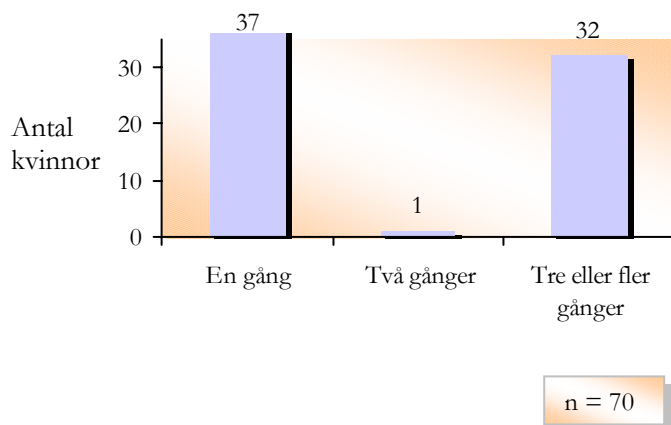


n = 825

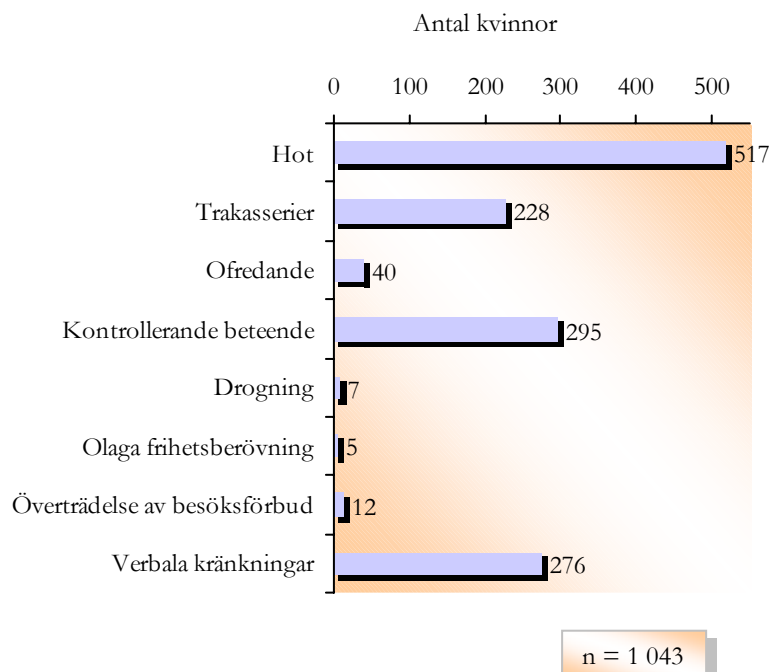
- 79 % (825) av kvinnorna i de undersökta fallen utsattes för fysiskt våld minst en gång.
- 61 % (504) av dessa kvinnor utsattes för fysiskt våld fler än tre gånger.

VÅLDTÄKT

- 7 % (70) av kvinnorna utsattes för våldtäkt inom relationen.
- 37 kvinnor utsattes för våldtäkt inom relationen en gång .
- 32 kvinnor utsattes för våldtäkt inom relationen minst tre gånger.



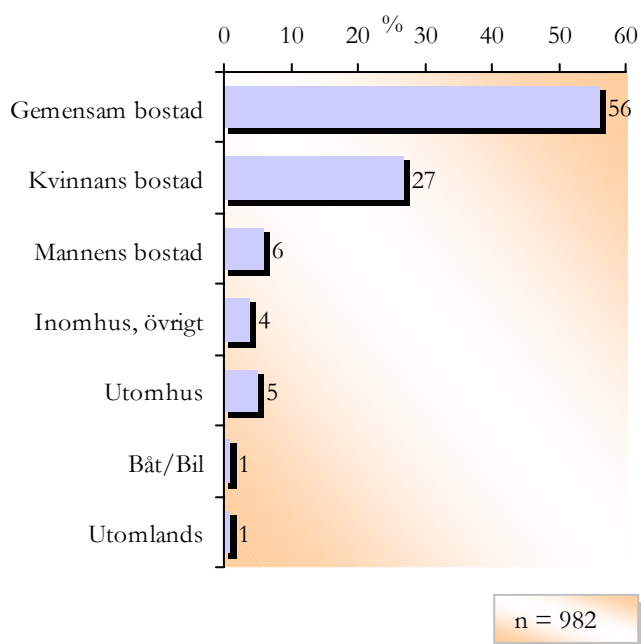
PSYKISK MISSHANDEL



- En enskild kvinna kan ha utsatts för flera olika former av psykisk misshandel som hot, kontrollerande beteende och trakasserier.

PLATSEN FÖR ÖVERGREPPET/ÖVERGREPPEN

- I 94 % (982) av de undersökta fallen framgick var övergreppen hade skett.
- Övervägande delen skedde antingen i den gemensamma bostaden (552) eller i kvinnans bostad (260).



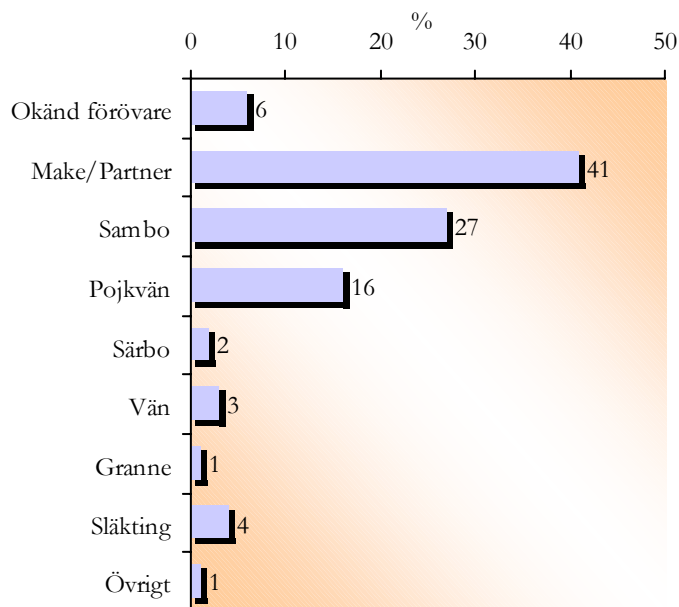
VAR KVINNAN ALKOHOLPÅVERKAD VID VÅLDSTILLFÄLLET?

- I 10 % (101) fall av de 966 vi har uppgift om angav kvinnan att hon var alkoholpåverkad vid våldstillfället.

VAR KVINNAN DROGPÅVERKAD VID VÅLDSTILLFÄLLET?

- I 2 % (17) fall av de 975 vi har uppgift om angav kvinnan att hon var drogpåverkad vid våldstillfället.

KVINNANS RELATION TILL FÖRÖVAREN

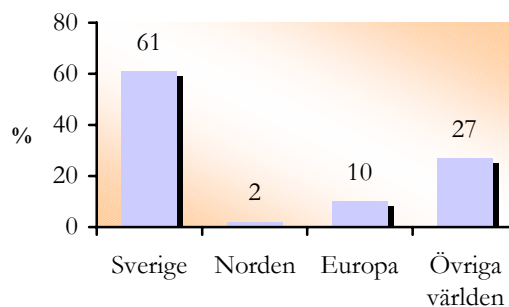


- 84 % (866) av förövarna utgjordes av make, sambo eller pojkvän.
- Utöver ovan nämnda kategorier var förövaren en okänd (66) eller en släkting (46).
- I kategorin övrigt ingår barn (3) samt arbetsgivare (2).

n = 1 043

FÖRÖVARENS FÖDELSELAND

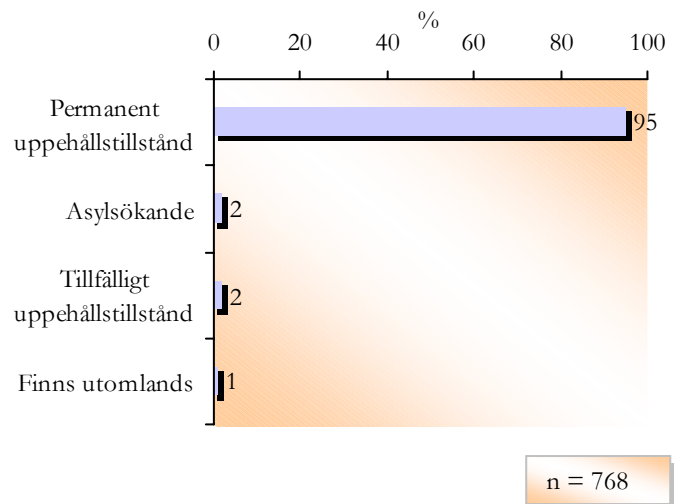
- I 77 % (800) av de undersökta fallen framkom förövarens födelse land.
- Huvudparten av dessa var födda i Sverige (488).
- En stor grupp kom från ett utomeuropeiskt land (213).



n = 800

PÅ VILKET SÄTT VISTAS FÖRÖVAREN I LANDET

- Uppgiften framgick i 74 % (768) av de undersökta fallen.
- 95 % (727) var födda i Sverige eller hade permanent uppehållstillstånd.
- 3 förövare vistades i Sverige på turistvisum.
- 1 förövare vistades illegalt i landet.



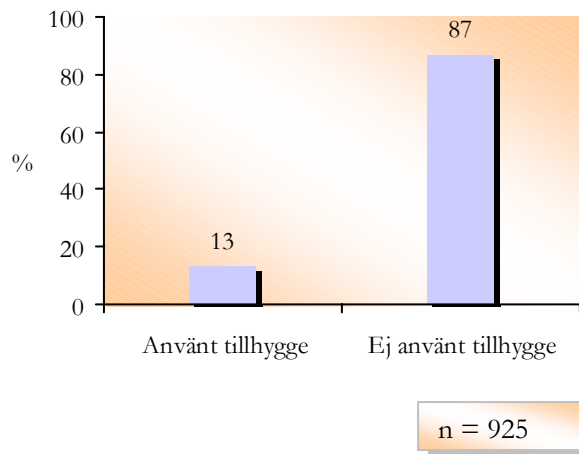
VAR FÖRÖVAREN ALKOHOLPÅVERKAD VID VÅLDSTILLFÄLLET?

- I 30 % (230) fall av de 772 vi har uppgift om framkom det att förövaren var alkoholpåverkad vid våldstillfället.

VAR FÖRÖVAREN DROGPÅVERKAD VID VÅLDSTILLFÄLLET?

- I 5 % (39) fall av de 759 vi har uppgift om framkom det att förövaren var drogpåverkad vid våldstillfället.

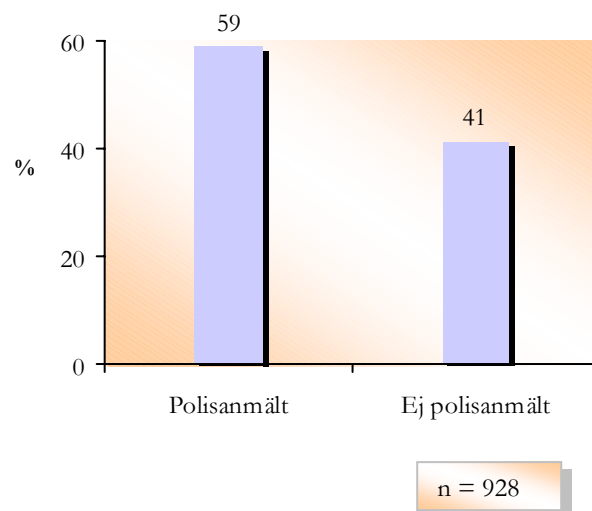
ANVÄNDE FÖRÖVAREN TILLHYGGE VID VÅLDSTILLFÄLLET?



- Uppgiften framgick i 89 % (925) av de undersökta fallen.
- 13 % (118) av förövarna hade använt ett tillhygge.
- I benämningen tillhygge ingår kniv, skjutvapen, läderrem, kvast, sko m.m.

POLISANMÄLAN

- I 89 % (928) av de undersökta fallen framgick om kvinnan hade polisanmält förövaren.
- I 59 % (544) av fallen polisanmälde kvinnan förövaren.
- I 41 % (384) av fallen gjorde kvinnan ingen polisanmälan.



Diskussion

Låt oss leka med tanken att vi i något sammanhang träffar en kvinna, vi kan kalla henne Lisa:

Lisa Andersson är 30 år gammal. Hon är född och uppvuxen i Sverige och bor tillsammans med sin sambo, Johan i deras gemensamma bostad. Hon arbetar heltid på ett äldreboende men funderar på att börja studera igen. Paret har två barn, Emma, 5 år, och William, 7 år.

Denna beskrivning skulle kunna stämma in på många kvinnor i Sverige idag. Men detta är inte bara en vanlig kvinna, det är en kvinna som systematiskt misshandlas av sin sambo. Lisa får här ge en bild av en kvinna som sökt och behandlats på Rikskvinnocentrum i Uppsala på grund av våld i en nära relation. Detta bekräftas av de resultat som arkivstudien visar. Studien påvisar också att kvinnan själv kontaktar Rikskvinnocentrum, i de flesta fall efter att ha utsatts för våld inom relationen mer än tre gånger. Hon går på besök hos en kurator på Rikskvinnocentrum en till fem gånger och träffar eventuellt en läkare en gång under behandlingsperioden som oftast sträcker sig mellan mindre än två veckor och upp till två månader. I mer än hälften av fallen polisanmäler kvinnan förövaren.

När det gäller den misshandlande förövaren framkommer bilden av en man som är född i Sverige eller har permanent uppehållstillstånd. Det är mer vanligt att förövaren är alkohol- eller drogpåverkad vid våldstillfället än att kvinnan är det. Det är dock svårare att säga något om förövaren på grund av att bortfallet är stort.

Resultatet av arkivstudien visar att det finns några skillnader mellan de kvinnor som sökt på Rikskvinnocentrum på grund av att de misshandlats och de som behandlats efter en våldtäkt. Kvinnorna som utsatts för våldtäkt var yngre; mellan 15-29 år. De kom i kontakt med Rikskvinnocentrum via inrättningar inom hälso- och sjukvården eller via polisen och de flesta var studenter. Både kvinnan

och förövaren var alkohol- eller drogpåverkad i stor utsträckning vid våldstillfället och förövaren var i flertalet fall okänd. I begreppet okänd inkluderades förutom överfall på öppen gata också sådana förövare som kvinnan träffat samma kväll på något uteställe och börjat prata med. Vårt att notera när det gäller det stora antalet kvinnor som var alkoholpåverkad är att det egentligen inte är något annat än en återspeglning av hur samhället ser ut idag. Man träffas och dricker innan man ger sig iväg ut på diskoteken. På ett sätt ett steg framåt i jämställdheten då det är mer accepterat att kvinnor dricker offentligt men där kvinnan å andra sidan i sitt påverkade tillstånd får svårare att värja sig mot en presumtiv gärningsman.

Majoriteten av våldtäkterna har begåtts antingen i förövarens lägenhet eller på andra platser inomhus såsom diskotek, restaurang, eller trappuppgångar. 7 % av våldtäkterna har skett utomlands. I likhet med de kvinnor som misshandlats så var kvinnan som utsattes för våldtäkt i majoriteten av fallen från Sverige. Hon gick på besök hos en kurator på Rikskvinnocentrum två till fem gånger under behandlingsperioden som sträckte sig mellan mindre än två veckor och upp till två månader. 76 % av kvinnorna polisanmälde våldtäkten.

Som tidigare nämnts är denna studie av deskriptiv karaktär, den baserar sig på den information som finns nedskrivnen i patientjournalen vid ett specifikt behandlingstillfälle. Det har inte presenterats några sambandsmått eller slutsatser utöver den information som går att få fram ur journalerna. Studien ger ändå en tydlig bild över de kvinnor som behandlats på grund av misshandel och våldtäkt på Rikskvinnocentrum som är en akutklinik inom hälso- och sjukvården. Den utgör också en grund för den analys över den våldsutsatta kvinnans situation som Rikskvinnocentrum har påbörjat i form av ett kvalitetssäkringsprojekt som sträcker sig från februari 2003 till och med januari 2004.

ARKIVSTUDIE

av Rikskvinnocentrums patienter januari 1995 - juli 2002

Kvinnan

Datum för första besök: _____ - _____ - _____

1. Född 19 _____ Nr _____ Initialer _____

2. Antal besök hos kurator:

- 1 1 besök
2 2-5 besök
3 6-10 besök
4 11-20 besök
5 > 20 besök

3. Antal besök hos barnmorska:

- 1 1 besök
2 2-5 besök
3 6-10 besök
4 11-20 besök
5 > 20 besök

4. Antal besök hos läkare:

- 1 1 besök
2 2-5 besök
3 6-10 besök
4 11-20 besök
5 > 20 besök

5. Tidsperiod under vilken kvinnan behandlats på Rikskvinnocentrum:

- 1 < 2 veckor
2 2 veckor – 2 månader
3 3 månader – 6 månader
4 7 månader – 1 år
5 > 1 år – 2 år
6 > 2 år

6. Sluten vård:

- 1 Ja

7. Remiss från:

- | | |
|--|---|
| 1 <input type="checkbox"/> Akutkliniken, UAS | 6 <input type="checkbox"/> Övriga kliniker, UAS |
| 2 <input type="checkbox"/> Akutmottagning psykiatri, UAS | 7 <input type="checkbox"/> MVC, C-län |
| 3 <input type="checkbox"/> Kvinnokliniken, UAS | 8 <input type="checkbox"/> Övrig primärvård, C-län |
| 4 <input type="checkbox"/> Barnsjukhuset, UAS | 9 <input type="checkbox"/> Annan sjukvårdsinrättning, C- län |
| 5 <input type="checkbox"/> Psykiatriska kliniken, UAS | 10 <input type="checkbox"/> Annan sjukvårdsinrättning, övriga län |

8. Vem tog initiativ till kontakten:

- | | |
|--|--|
| 1 <input type="checkbox"/> Egen kontakt | 5 <input type="checkbox"/> Ideella organisationer |
| 2 <input type="checkbox"/> Hälso- och sjukvården | 6 <input type="checkbox"/> Annan myndighet |
| 3 <input type="checkbox"/> Polis | 7 <input type="checkbox"/> Övrigt (anhörig, bekant) |
| 4 <input type="checkbox"/> Socialtjänst | 9 <input type="checkbox"/> Uppgift framgår ej av journal |

9. Civilstånd:

- | | |
|---|--|
| 1 <input type="checkbox"/> Gift/Partnerskap | 4 <input type="checkbox"/> Änka |
| 2 <input type="checkbox"/> Ogift | 9 <input type="checkbox"/> Uppgift framgår ej av journal |
| 3 <input type="checkbox"/> Frånskild | |

10. a) Boende:

- | |
|--|
| 1 <input type="checkbox"/> Bor med förövaren |
| 2 <input type="checkbox"/> Bor med annan partner |
| 3 <input type="checkbox"/> Ensamboende |
| 9 <input type="checkbox"/> Uppgift framgår ej av journal |

10. b) Annan typ av boende:

- | |
|--|
| 1 <input type="checkbox"/> Inneboende |
| 2 <input type="checkbox"/> Föräldrar |
| 3 <input type="checkbox"/> Institution |
| 4 <input type="checkbox"/> Bostadslös |

11. Födelseland:

- | | | |
|------------------------------------|---|--|
| 1 <input type="checkbox"/> Sverige | 4 <input type="checkbox"/> Nordamerika | 7 <input type="checkbox"/> Asien |
| 2 <input type="checkbox"/> Norden | 5 <input type="checkbox"/> Latinamerika | 8 <input type="checkbox"/> Australien |
| 3 <input type="checkbox"/> Europa | 6 <input type="checkbox"/> Afrika | 9 <input type="checkbox"/> Uppgift framgår ej av journal |

12. På vilket sätt vistas kvinnan i landet:

- | | |
|---|---|
| 1 <input type="checkbox"/> Permanent uppehållstillstånd | 4 <input type="checkbox"/> Tillfälligt uppehållstillstånd |
| 2 <input type="checkbox"/> Asylsökande | 5 <input type="checkbox"/> Vistas illegalt i landet |
| 3 <input type="checkbox"/> Turistvisum | 6 <input type="checkbox"/> Uppgift framgår ej av journal |

13. Svensktalande:

- | | |
|-------------------------------|--------------------------------|
| 1 <input type="checkbox"/> Ja | 2 <input type="checkbox"/> Nej |
|-------------------------------|--------------------------------|

14. Om nej, vilket språk:

- | | | |
|-------------------------------------|-------------------------------------|--|
| 1 <input type="checkbox"/> Persiska | 4 <input type="checkbox"/> Kurdiska | 7 <input type="checkbox"/> Engelska |
| 2 <input type="checkbox"/> Arabiska | 5 <input type="checkbox"/> Spanska | 8 <input type="checkbox"/> Övriga språk |
| 3 <input type="checkbox"/> Turkiska | 6 <input type="checkbox"/> Thai | 9 <input type="checkbox"/> Uppgift framgår ej av journal |

15. Sysselsättning:

- 1 Löntagare med heltidsarbete 35 timmar i veckan eller mer
- 2 Löntagare med deltidsarbete mindre än 35 timmar i veckan
- 3 Egen företagare
- 4 Föräldraledig
- 5 Studerande
- 6 Arbetsökande
- 7 Långtidssjukskriven mer än 3 månader
- 8 Sjukbidrag/förtidspension
- 9 Ålderspension
- 10 Annat
- 99 Uppgift framgår ej av journal

16. Yrke

- 1 Ledningsarbete
- 2 Arbete som kräver teoretisk specialistkompetens
- 3 Arbete som kräver kortare högskoleutbildning
- 4 Kontors- och kundservicearbete
- 5 Service-, omsorgs- och försäljningsarbete
- 6 Arbete inom jordbruk, trädgård, skogsbruk och fiske
- 7 Hantverksarbete inom byggverksamhet och tillverkning
- 8 Process- och maskinoperatörsarbete, transportarbete mm
- 9 Arbete utan krav på särskild yrkesutbildning
- 10 Militärt arbete
- 99 Uppgift framgår ej av journal

17. Funktionshinder:

- | | |
|---|---|
| 17_1 <input type="checkbox"/> Nej | 17_4 <input type="checkbox"/> Hörselskada |
| 17_2 <input type="checkbox"/> Rörelsehinder | 17_5 <input type="checkbox"/> Psykiskt funktionshinder |
| 17_3 <input type="checkbox"/> Synskada | 17_9 <input type="checkbox"/> Uppgift framgår ej av journal |

18. Sjukdomar:

- 18_1 Somatisk sjukdom
- 18_2 Psykisk sjukdom
- 18_9 Uppgift framgår ej av journal

19. Medicinering:

- | | |
|--|---|
| 19_1 <input type="checkbox"/> Smärtstillande | 19_4 <input type="checkbox"/> Antidepressiva medel |
| 19_2 <input type="checkbox"/> Ångestdämpande | 19_5 <input type="checkbox"/> Övriga mediciner |
| 19_3 <input type="checkbox"/> Sömnmedel | 19_6 <input type="checkbox"/> Uppgift framgår ej av journal |

20. Var kvinnan gravid vid tillfället för övergreppet:

- 1 Ja, gravid \leq 20 veckor
2 Ja, gravid > 20 veckor
3 Ja, uppgift saknas om graviditetst längd
9 Uppgift framgår ej av journal

*Barn***21. Antal hemmavarande barn:**

- 1 Inga barn Antal barn:
- | | |
|----------|---------|
| 0-6 år | __ 21_1 |
| 7-14 år | __ 21_2 |
| 15-18 år | __ 21_3 |

22. Vårdnad av barn:

- 22_1 Gemensamt med förövaren
22_2 Enskild vårdnad
22_3 Gemensamt med annan partner
22_4 Enskild vårdnad – annan partner
22_9 Uppgift framgår ej av journal

23. Vårdnads- eller umgängestvist med förövaren:

- 1 Ja
9 Uppgift framgår ej av journal

*Våldet***24. Fysiskt våld:**

- 1 1 gång
2 2 gånger
3 3 gånger
4 Fler än 3 gånger

25. Våldtäkt:

- 1 1 gång
2 2 gånger
3 3 gånger
4 Fler än 3 gånger

26. Våldtäktsförsök:

- 1 1 gång
2 2 gånger
3 3 gånger
4 Fler än 3 gånger

27. Annat övergrepp:

- | | |
|---|--|
| 27_1 <input type="checkbox"/> Psykisk misshandel | 27_6 <input type="checkbox"/> Drogning |
| 27_2 <input type="checkbox"/> Hot | 27_7 <input type="checkbox"/> Olaga frihetsberövande |
| 27_3 <input type="checkbox"/> Trakasserier | 27_8 <input type="checkbox"/> Överträdelse av besöksförbud |
| 27_4 <input type="checkbox"/> Ofredande | 27_9 <input type="checkbox"/> Verbala kränkningar |
| 27_5 <input type="checkbox"/> Kontrollerande beteende | 27_10 <input type="checkbox"/> Incest/Sexuellt utnyttjande av barn |

28. Platsen för övergreppet/en:

- | | |
|--|--|
| 1 <input type="checkbox"/> Gemensam bostad | 9 <input type="checkbox"/> Uppgift framgår ej av journal |
| 2 <input type="checkbox"/> I kvinnans bostad | |
| 3 <input type="checkbox"/> I mannens bostad | |
| 4 <input type="checkbox"/> Inomhus, övrigt | |
| 5 <input type="checkbox"/> Utomhus | |
| 6 <input type="checkbox"/> Båt/Bil | |
| 7 <input type="checkbox"/> Utomlands | |

29. Vid våldstillfället var kvinnan:**a) Alkoholpåverkad**

- 1 Ja
2 Nej
9 Uppgift framgår ej av journal

b) Drogpåverkad

- 1 Ja
2 Nej
9 Uppgift framgår ej av journal

Förövaren

30. Vilken relation har kvinnan till förövaren:

- 1 Okänd förövare
- 2 Make/Partner
- 3 Sambo
- 4 Pojkvän
- 5 Särbo
- 6 Vän
- 7 Granne
- 8 Kollega
- 9 Vårdgivare
- 10 Myndighetsperson
- 11 Släkting
- 12 Arbetsgivare
- 13 Barn

31. Förövarens ålder:

- | | | |
|-------------------------------------|-------------------------------------|--|
| 1 <input type="checkbox"/> 15-19 år | 4 <input type="checkbox"/> 40-49 år | 7 <input type="checkbox"/> 70-79 år |
| 2 <input type="checkbox"/> 20-29 år | 5 <input type="checkbox"/> 50-59 år | 8 <input type="checkbox"/> 80 eller äldre |
| 3 <input type="checkbox"/> 30-39 år | 6 <input type="checkbox"/> 60-69 år | 9 <input type="checkbox"/> Uppgift framgår ej av journal |

32. Sysselsättning:

- 1 Löntagare med heltidsarbete 35 timmar i veckan eller mer
- 2 Löntagare med deltidsarbete mindre än 35 timmar i veckan
- 3 Egen företagare
- 4 Föräldrarledig
- 5 Studerande
- 6 Arbetsökande
- 7 Långtidssjukskriven mer än 3 månader
- 8 Sjukbidrag/förtidspension
- 9 Ålderspension
- 10 Annat
- 99 Uppgift framgår ej av journal

33. Yrke

- 1 Ledningsarbete
- 2 Arbete som kräver teoretisk specialistkompetens
- 3 Arbete som kräver kortare högskoleutbildning
- 4 Kontors- och kundservicearbete
- 5 Service-, omsorgs- och försäljningsarbete
- 6 Arbete inom jordbruk, trädgård, skogsbruk och fiske
- 7 Hantverksarbete inom byggverksamhet och tillverkning
- 8 Process- och maskinoperatörsarbete, transportarbete mm
- 9 Arbete utan krav på särskild yrkesutbildning
- 10 Militärt arbete
- 99 Uppgift framgår ej av journal

34. Födelseland:

- 1 Sverige
- 2 Norden
- 3 Europa
- 4 Övriga världen
- 9 Uppgift framgår ej av journal

35. På vilket sätt vistas förövaren i landet:

- 1 Permanent uppehållstillstånd
- 2 Asylsökande
- 3 Turistvisum
- 4 Tillfälligt uppehållstillstånd
- 5 Vistas illegalt i landet
- 6 Finns utomlands
- 9 Uppgift framgår ej av journal

36. Vid våldstillfället var förövaren:

a) Alkoholpåverkad

- 1 Ja
- 2 Nej
- 9 Uppgift framgår ej av journal

b) Drogpåverkad

- 1 Ja
- 2 Nej
- 9 Uppgift framgår ej av journal

37. Använde förövaren tillhygge vid våldstillfället och i så fall vad:

- 1 Kniv
- 2 Skjutvapen
- 3 Annat vapen
- 4 Annat tillhygge
- 9 Uppgift framgår ej av journal

38. Har förövaren:

- 1 Polisanmälts
- 2 Gripits
- 3 Anhållits
- 4 Häktats
- 5 Åtalats
- 6 Dömts
- 7 Avtjänar/avtjänat straff
- 9 Uppgift framgår ej av journal

39. Har förövaren besöksförbud:

- 1 Ja



**AKADEMISKA
SJUKHUSET**



**UPPSALA
UNIVERSITET**

RKC
RiksKvinnoCentrum

Ingång 95/96
Akademiska sjukhuset
751 85 Uppsala
www.akademiska.se/rkc