

# Våldsutsatta kvinnors hälsa och livssituation

– en longitudinell deskriptiv  
studie

Kristina Stenson  
Ingrid Claesson  
Gun Heimer

**RKVC**  
RiksKvinnoCentrum

# Innehåll

<b>Förord</b> .....	1	<b>Livssituationen 3 och 9 månader efter första kontakten</b> .....	20
<b>Sammanfattning</b> .....	2	Bortfall enkät II och III .....	20
<b>Bakgrund</b> .....	3	Våldserfarenheter .....	20
FN:s arbete .....	3	Erfarenheter av våld i barndomen .....	21
I Sverige .....	4	Rättsprocessen .....	22
Problemet omfattning .....	4	Hälsa .....	24
Rikskvinnocentrum .....	4	Vård och behandling .....	26
Syfte .....	5	Barnen .....	27
<b>Metod</b> .....	5	Boendets utveckling för kvinnans del .....	28
Urval .....	5	Socialt .....	28
Instrument .....	5	Alkoholkonsumtion .....	29
Procedur .....	5	Ekonomi .....	29
Dataanalys .....	6	Stöd .....	30
Etiska överväganden .....	6	Samband .....	31
<b>Resultat</b> .....	6	Efter 9 månader – sammanfattning av livssituationen .....	31
<b>Livssituationen vid kvinnans första besök vid RKC</b> .....	7	<b>Diskussion</b> .....	32
Initiativ till kontakten .....	7	För vilka gäller resultaten? .....	32
Kvinnornas ålder .....	7	Förövaren .....	32
Boende .....	8	Våldet .....	33
Ursprung och språk .....	9	Kontakter med rättsväsendet .....	33
Utbildning och sysselsättning .....	9	Hälsan .....	33
Månadsinkomst .....	11	Barnen .....	34
Fritid .....	11	Sociala konsekvenser och behov av stöd .....	34
Alkohol .....	11	Bortfallet .....	35
Det aktuella våldet .....	12	Samband .....	35
Polisanmälan .....	14	Slutord .....	35
Förövaren .....	14	<b>Referenser</b> .....	36
Kvinnans hälsa .....	16	<b>Bilagor</b> .....	
Alkoholpåverkan och antal våldstillfällen .....	16	Enkät I–III .....	38
Barnen .....	19		

# Förord

Mäns våld mot kvinnor utgör ett allvarligt hot mot kvinnors hälsa och välbefinnande såväl i Sverige som i övriga världen. I det svenska samhället har en rad åtgärder vidtagits på politisk nivå inom områden som lagstiftning, utbildning, forskning och förebyggande arbete för att motverka våldet.

Rikskvinnocentrum (RKC) inrättades 1994 som ett nationellt resurscentrum med ett tredelat uppdrag: patientverksamhet inom Uppsala län med landstinget som uppdragsgivare, utbildning och forskning i ett nationellt perspektiv med staten som huvudman. I enlighet med regeringens utredning ”Nytt nationellt kunskapscentrum – ombildning av RKC (SOU 2004:117)” kommer RKC från 1 oktober 2006 att utvidga sitt nationella uppdrag enligt den förordning som regeringen fattat beslut om i augusti.

Det har saknats en grundläggande kartläggning av våldsutsatta kvinnors hälsa och livssituation som kan komplettera den bild som framträder utifrån prevalensstudier och kriminalstatistik, en kartläggning som kan ligga till grund för vidare analyser och diskussioner. Rikskvinnocentrum har därför i sitt kvalitetssäkrings- och utvecklingsarbete utfört en deskriptiv studie av de kvinnor som gjort nybesök vid RKC under ett års tid.

En tillvaro fri från våld är en mänsklig och demokratisk rättighet. Kartläggningens resultat ger ytterligare en pusselbild i förståelsen av problematiken kring mäns våld mot kvinnor och är viktig i sig. Den är också utgångspunkt för fortsatta studier.

Kartläggningsarbetet har letts av forskaren Kristina Stenson som även skrivit rapporten, flera medarbetare vid RKC har medverkat i arbetet med att samla in och bearbeta datamaterialet, främst Ingrid Claesson. Under arbetets gång har data och analyser diskuterats fortlöpande i forskningsseminarium. Värdefulla synpunkter har också lämnats av professorerna Ove Axelsson och Barbro Westerholm.

Uppsala i september 2006

Gun Heimer  
Verksamhetschef/professor

# Sammanfattning

Syftet med föreliggande studie har varit att i ett brett perspektiv beskriva livssituationen för de kvinnor som söker vård vid Rikskvinnocentrum (RKC) p.g.a. partnerrelaterat våld samt hur kvinnornas situation förändras över tiden.

Studien vände sig till alla kvinnor som under ett år gjorde nybesök vid RKC. De som accepterade att delta fick besvara enkäter vid första besöket samt tre respektive nio månader senare. Studien har godkänts av Forskningsetikommittén vid Medicinska fakulteten vid Uppsala universitet.

Det våld kvinnorna utsatts för fick långvariga och långtgående konsekvenser. Det påverkade kvinnornas livssituation vad gäller hälsa, barn, boende, ekonomi och nyttjande av samhällets resurser och stöd. Våldet påverkade även situationen för inblandade barn genom att många av barnen bevittnat våldet och en inte obetydlig andel också utsatts för våld. Nio månader efter kvinnornas för-

sta kontakt med RKC hade deras hälsa förbättrats och det fysiska och sexuella våldet hade minskat för flertalet, men hoten kvarstod i stor utsträckning. Polisanmälan hade gjorts av två tredjedelar och endast i en fjärdedel av dessa fall hade rättegång hållits trots att förövaren var känd och trots det ofta grova våld kvinnorna berättade om.

Medvetenheten om våld som orsak till skador och ohälsa måste finnas där kvinnor söker vård för att de ska få rätt diagnos och behandling. Yrkesverksamma inom myndigheter som socialtjänsten, familjerätten, försäkringskassan, skolan och förskolan måste ha erforderlig kunskap så att de ser våldet som möjlig orsak till ohälsa och andra problem hos kvinnor och deras barn och därmed kan erbjuda adekvat hjälp. Det är av största vikt att rättsväsendet ger dessa brottsoffer prioritet så att de snabbt och lättillgängligt får rättsordningens skydd, upprättelse och gottgörelse.

# Bakgrund

**Mäns våld mot kvinnor har alltmer uppmärksamats som ett hot mot hälsa, jämlikhet och demokrati för kvinnor och flickor i hela världen.**

## FN:s arbete

Förenta nationerna (FN) har sedan starten arbetat för att stärka skyddet för mänskliga rättigheter. Förklaringen om de mänskliga rättigheterna (1948) är ett grunddokument som stadgar att *"envar har rätt till liv, frihet och personlig säkerhet"*. Innehållet i detta dokument har sedan genom arbete i olika organ och kommittéer under åren utvecklats och förtydligats.

År 1979 antogs konventionen om avskaffande av all slags diskriminering av kvinnor. Målet är att kvinnor ska vara jämställda med män och ha tillgång till samma friheter och rättigheter. Detta ska gälla både i det offentliga och i det privata livet. Bland annat tas kvinnors rätt när det gäller äktenskap och familjerättsliga frågor upp. Dokumentet innehåller dock ingen artikel eller någon uttrycklig hänvisning till problemet våld mot kvinnor. År 1985 kom FN:s deklaration om brottsoffers rättigheter. Den tar upp grundläggande principer för behandling av brottsoffer och handlar om att dessa ska behandlas med medkänsla och respekt och få rättsordningens skydd. System ska skapas så att brottsoffer får gottgörelse på ett snabbt, rättvist och lättillgängligt sätt. Här tas även samhällets ansvar för materiell, medicinsk, psykologisk och social hjälp till brottsoffer upp liksom behovet av kunskap och förståelse hos berörd personal (polis, rättsväsende, sjukvård och socialtjänst).

FN:s generalförsamling antog 1993 en deklaration om avskaffande av våld mot kvinnor (1). I deklarationen, som Sverige ratificerat, framhålls att våld mot kvinnor innebär en kränkning av

kvinnors rättigheter och grundläggande friheter och att sådant våld skadar eller till och med upphäver kvinnors åtnjutande av dessa rättigheter och friheter. Deklarationen består av tre huvudpunkter:

- en definition av våld
- våldets grundläggande orsak
- medlemsstaternas ansvar

## Definition

*"Varje könsrelaterad våldshandling som resulterar i, eller sannolikt kommer att resultera i, fysisk, sexuell eller psykisk skada eller sådant lidande för kvinnor, innefattande hot om sådana handlingar, tvång eller godtyckliga frihetsberövanden, vare sig det sker i det offentliga eller privata livet."*

## Våldets orsak

Enligt deklarationen är mäns våld mot kvinnor ett historiskt uttryck för ojämlika maktförhållanden mellan könen, vilket bidrar till att kvinnor fortsätter att tvingas in i en underordnad ställning gentemot män.

## Medlemsstaternas ansvar

*"Staterna bör med alla lämpliga medel och utan dröjsmål bedriva en politik som syftar till att avskaffa alla former av våld mot kvinnor."*

FN betonar medlemsstaternas ansvar för att motverka våld mot kvinnor. De ska skyddas mot varje form av våld. Ansvaret innebär att ge kvalificerat stöd och hjälp t.ex. från hälso- och sjukvården och socialtjänsten till våldsutsatta kvinnor och till deras barn. Medlemsstaterna uppmanas också att utreda våldsgärningar, bestraffa förövarna och gottgöra kvinnan. Allt detta kräver kunskap i ämnet våld mot kvinnor. Genom forskning och utbildning måste kunskapen ökas om bakomliggande orsaker till och följer av våld mot kvinnor (1).

## En prioriterad hälsofråga

Våld mot kvinnor är en folkhälsofråga. Detta manifesteras i WHO:s deklARATION från 1997 om att våld mot kvinnor ska vara en prioriterad hälsofråga (2). År 2002 presenterade WHO den första globala rapporten om våld (3). Den tar upp våldets negativa inverkan på utsatta kvinnors hälsa. Den direkta effekten är skador, allt från sår och blåmärken till livslånga handikapp eller död. Ändå är direkta fysiska skador inte den vanligaste följden av våldet. Vanligare är kroppsliga besvär utan identifierbara fysiska orsaker och psykiska problem. Till detta kommer en ökad risk för oönskade graviditeter liksom HIV och andra sexuellt överförda infektioner. Parallellt med det arbete som FN bedrivit har frågan drivits på andra mellanstatliga nivåer såsom Europarådet och Nordiska rådet.

## I Sverige

Som en direkt följd av FN:s deklARATION om avskaffandet av våld mot kvinnor tillsatte dåvarande jämställdhetsministern och tillika vice statsministern Bengt Westerberg samma år den statliga utredningen Kvinnovåldskommissionen. I utredningens direktiv återfinns mycket av intentionerna i deklARATIONEN.

Kvinnovåldskommissionen kom 1994 med ett delbetänkande där man föreslog inrättandet av ett centrum inom hälso- och sjukvården för kvinnor som misshandlats och våldtagits (4). Förslaget resulterade i att Rikskvinnocentrum (RKC) bildades i samarbete mellan staten och Uppsala läns landsting.

Kvinnovåldskommissionens slutbetänkande Kvinnofrid kom 1995 och ligger till grund för Kvinnofridspropositionen, som antogs av riksdagen 1998 (5,6). Kvinnofridsreformen innebar bl.a. att den nya brottsrubriceringen grov kvinnofridskränkning infördes i brottsbalken. Sverige har i dag den kanske skarpaste lagstiftningen mot mäns våld mot kvinnor. Detta såg man dock i kvinnofridspropositionen inte som tillräckligt utan betonade också vikten av det förebyggande arbetet. En rad myndigheter fick i uppdrag att utarbeta åtgärdsprogram för sitt arbete, att arbeta förebyggande och att samverka myndigheter emellan och med frivillig-

organisationer. För att våldsutsatta kvinnor ska få bättre stöd och bemötande framöver betonades vikten av utbildning av de yrkesgrupper som möter och hanterar våldsutsatta kvinnor.

## Problemets omfattning

Våld mot kvinnor förekommer frekvent över hela världen. WHO har sammanställt ett stort antal studier från olika delar av världen där förekomsten av mäns våld mot kvinnor i nära relationer undersökts. I nationella urval uppgav 10–34% av de kvinnor som var eller varit gifta eller sambo att de någon gång utsatts för fysiskt våld av en partner (3). Skandinaviska siffror som visar fysiskt våld i nuvarande relation är för Sverige 7%, för Finland 20% och för Norge 9% (7–9).

## Rikskvinnocentrum

RKC har sedan starten 1994 uppdraget att vara ett nationellt resurscentrum, som ska skapa former för ett gott omhändertagande i vården för kvinnor som misshandlats och våldtagits. Andra delar i det nationella uppdraget är att bedriva utbildning och forskning. År 2004 genomfördes en statlig utredning som hade som uppdrag att utreda och föreslå former för en ombildning av RKC till ett nytt utvidgat nationellt kunskapscentrum (10). En sådan ombildning sker under 2006.

## Utbildning

Få av dem som är yrkesverksamma inom vård, socialtjänst, polis eller rättsväsende har fått utbildning inom kompetensområdet mäns våld mot kvinnor i sin yrkesutbildning. RKC har under de gångna 11 åren anordnat och deltagit i ett stort antal utbildningar lokalt, regionalt, nationellt och internationellt för sjukvårdspersonal, socialtjänst, poliser och domare. Undervisning har också bedrivits vid universitet och högskoleutbildningar för t.ex. blivande läkare, sjuksköterskor, barnmorskor, poliser och jurister. Som en del av Uppsala universitets kursutbud har en tvärvetenskaplig universitetskurs i ämnet mäns våld mot kvinnor givits sedan 2001 och en lärobok i ämnet har givits ut. (11).

## Forskning

Som en del av Institutionen för kvinnors och barns hälsa har RKC en forskargrupp. Forskning har genomförts i form av prevalensstudier (7,12), studier av våldsutsatta kvinnors möte med vården (13,14) och genom kunskapssamlade i den kliniska verksamheten vid RKC (15–18).

## Patientverksamhet

Vid RKC bedrivs en patientverksamhet som är tillgänglig dygnet runt för kvinnor över 18 år vilka utsatts för våld i nära relation och/eller sexuellt våld. På kontorstid tas kvinnor emot av kuratorer eller läkare, på jourtid av annan speciellt utbildad personal. RKC har nu över 11 års erfarenhet av att möta och behandla våldsutsatta kvinnor. Detta har lett till en stor samlad kunskap. För att den ge-

nom patientarbetet erhållna kunskapen ska kunna förmedlas måste informationen om våldsutsatta kvinnors situation systematiseras.

## Syfte

Huvudsyftet med föreliggande studie har varit att i ett brett perspektiv beskriva livssituationen för de kvinnor som sökte vård vid RKC p.g.a. partnerrelaterat våld och hur kvinnornas situation förändrades över tid. Ett annat syfte var att undersöka vilka faktorer som hade samband med

- att våldet polisanmäldes,
- att våldet upphörde för kvinnans del,
- att kvinnans psykiska välbefinnande förbättrades och
- att kvinnan ansåg att hennes liv förändrats i rätt riktning.

---

# Metod

## Urval

Alla kvinnor (n=176) som gjorde nybesök vid RKC p.g.a. våld i nära relation från februari 2003 och ett år framåt skulle tillfrågas om att delta i en studie angående våldsutsatta kvinnors livssituation. Deltagandet innebar att kvinnan intervjuades vid första besöket och godkände att hon skulle kontaktas efter 3 månader och sedan efter ytterligare 6 månader för förnyade intervjuer.

## Instrument

Psykiskt välbefinnande mättes med kortvarianten av General Health Questionnaire (GHQ 12)<sup>1</sup>. Instrumentet är validerat och har använts i en mängd studier, på olika språk och i olika kulturer (19,20). Till var och en av de 12 frågorna finns fyra svarsalternativ, från stämmer helt till stämmer inte alls. Svaren kodades 0-0-1-1 enligt GHQ-metoden (19). Sammanlagda värden >3 representerar lågt psykiskt välbefinnande (21).

Tre enkäter konstruerades för studien (en för vart och ett av de tre intervjutillfällena). Enkäterna innehöll sociodemografiska frågor, frågor om hälsa, vårdkonsumtion, våldserfarenheter, skador, barn, vårdnad, ekonomi, eventuell polisanmälan och rättsprocess, frågor om förövaren samt frågor om behov av fortsatt stöd och om önskemål inför framtiden (se bilaga 1–3).

## Procedur

De kvinnor som gav sitt medgivande till att delta i studien ombads börja med att själva fylla i GHQ 12-formuläret. Frågorna i första enkäten besvarades därefter i det samtal som fördes mellan kvinnan och den person hon träffade vid första vårdtillfället. Om kvinnan efter 3 månader eller efter ytterligare 6 månader inte längre hade pågående kontakt vid RKC ringdes hon upp och erbjöds i första hand ett besök. I de fall kvinnan ej kunde eller ville komma genomfördes intervjun och

<sup>1</sup> Den översättning som använts återfinns i Arbetsinstitutets vetenskapliga skriftserie Arbete och hälsa 1998:22 (22)

ifyllandet av GHQ 12-formuläret via telefon. Tidsintervallet (3 månader) till det första uppföljande samtalet valdes för att kvinnan skulle hinna få perspektiv på det som hänt, men ändå ha det aktuellt. Valet av tidpunkt för den andra uppföljningen var en avvägning mellan att ha en så lång observationstid som möjligt och att få fram resultat. Erfarenhet visar att kvinnor successivt släpper kontakten med RKC.

### Dataanalys

Data bearbetades statistiskt i SPSS 12.0. Statistiken är främst deskriptiv. Yrken har klassificerats utifrån Standard för svensk yrkesklassificering (SSYK). För beskrivning av samband och skillnader användes  $\chi^2$ -analyser. Möjliga samband söktes inbördes mellan uppgift om polisanmälan, huruvida våldet upphört, förbättring av psykiskt välbefinnande och kvinnans syn på hur hennes liv förändrats 9 måna-

der efter första besöket. Vidare söktes samband mellan var och en av dessa variabler och kontaktsätt, demografiska data, om kvinnan sammanbodde med mannen eller hade gemensamma barn med honom, våldets art och med antal besök hos kurator vid RKC. Signifikansnivån för skillnader och samband sattes till  $p < 0,05$ . Förbättringar i GHQ 12 och skillnad i antal kuratorsbesök analyserades med Mann-Whitneys U-test och förändringar av fysiska symtom med Wilcoxsons rangsummetest. Det interna bortfallet var oftast lågt (1–3%) och har då uteslutits ur analyserna.

### Etiska överväganden

Studien har godkänts av Forskningsetikkommittén vid Medicinska fakulteten vid Uppsala universitet. Deltagandet var frivilligt och kvinnorna kunde när som helst avbryta sitt deltagande utan att det påverkade deras vård.

---

# Resultat

Under den aktuella tidsperioden besökte 176 kvinnor RKC med anledning av våld från en man hon hade eller hade haft en relation med. Av dessa kvinnor accepterade 143 att delta i studien och besvarade den första enkäten enligt ovan. Där kvinnan ej medverkat vid första intervju tillfället har följande skäl angivits i nämnd ordning: kvin-

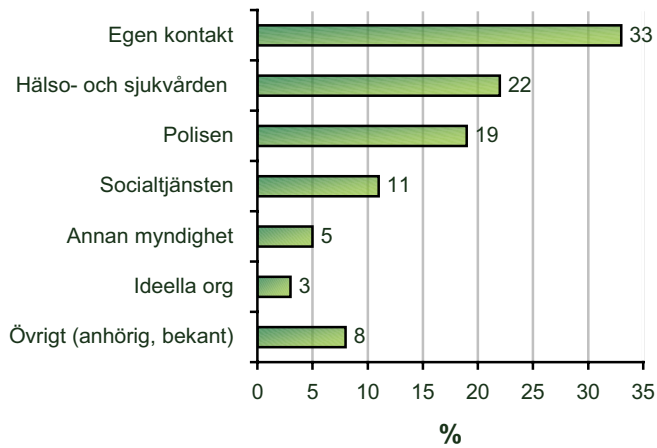
nans dåliga allmäntillstånd, förbiseende och ej önskat delta. Beträffande bortfallet finns endast uppgift om ålder och där skiljer sig inte deltagare och bortfall åt.

I det följande återges de uppgifter kvinnorna lämnat. Dessa uppgifter har inte kontrollerats gentemot uppgifter från polis eller andra myndigheter.



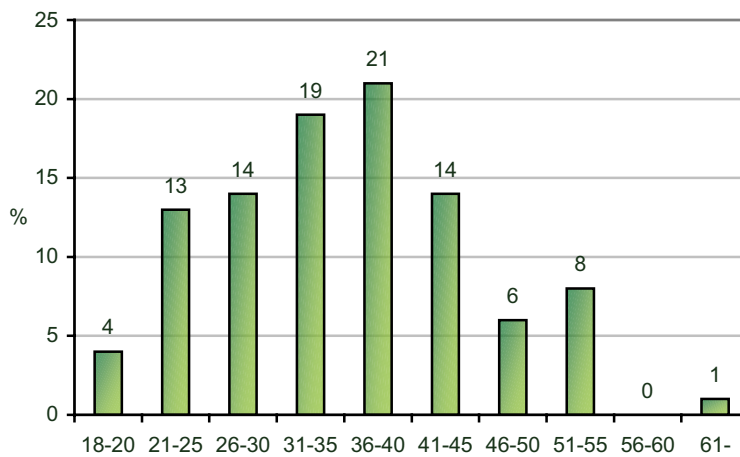
## Livssituationen vid kvinnans första besök vid RKC

### Initiativ till kontakten (n=143)



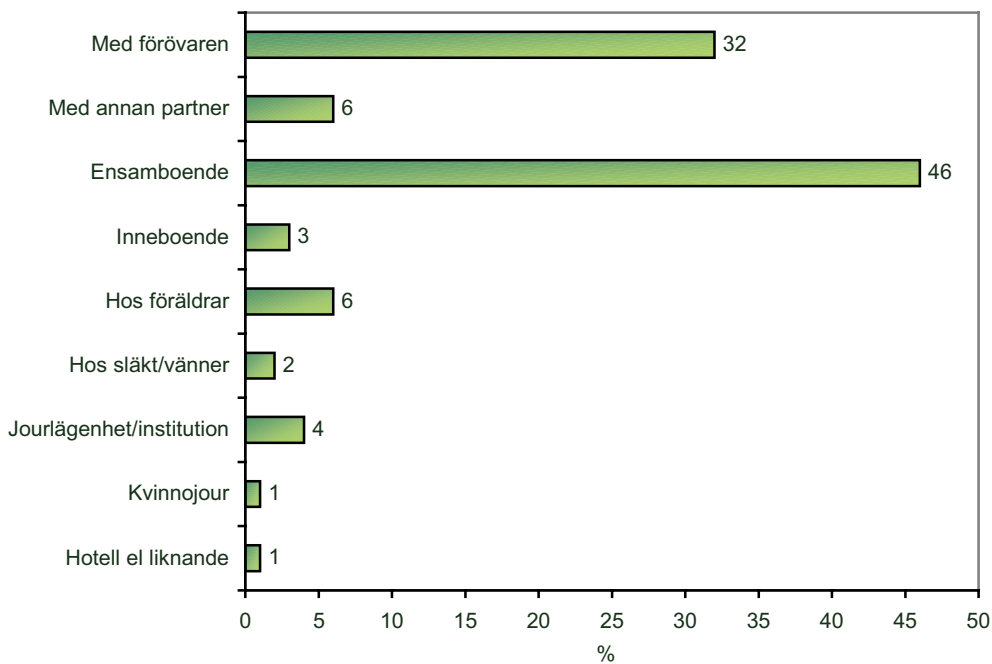
- 33% av kvinnorna tog själva initiativet till kontakten.
- Vanligaste förmedlare av kontakt var hälso- och sjukvården och polisen. Inga kontakter skedde dock utan kvinnans medgivande.

### Kvinnornas ålder (n=143)



- Kvinnorna i studien var mellan 18 och 66 år gamla (medianålder 36 år).

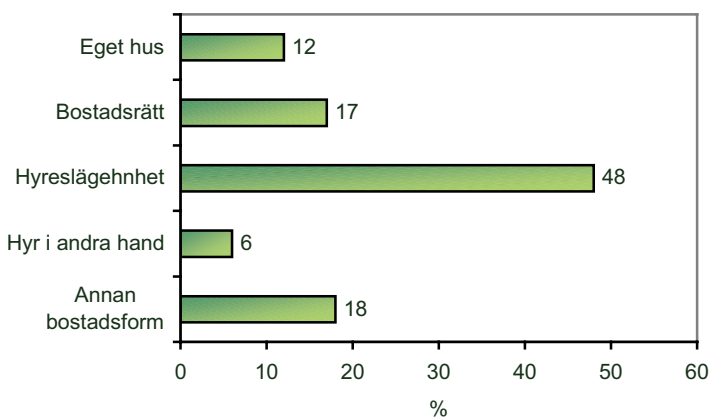
## Boende (n=143)



- 32% bodde med förövaren.
- 46% av kvinnorna var ensamboende
- 17% hade någon form av provisoriskt boende.

57% (78) av studiens kvinnor uppgav att de låg i skilsmässa (n=137).  
9 av dessa bodde fortfarande med förövaren.

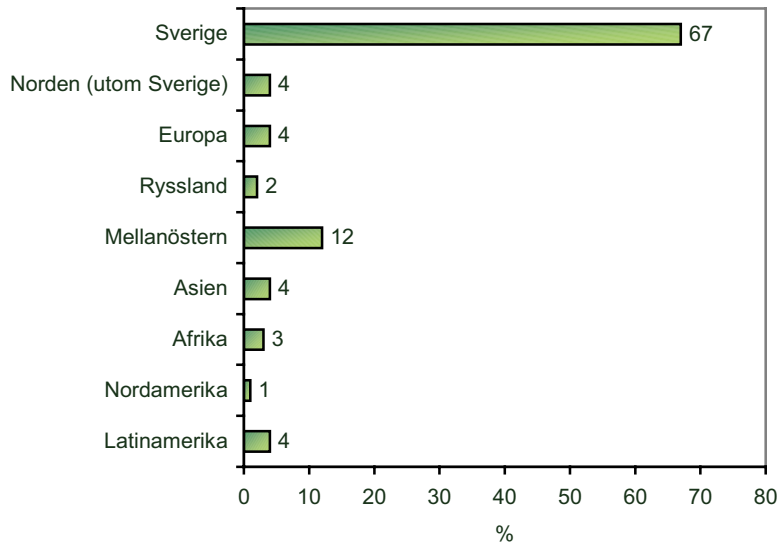
## Bostad (n=143)



- 29% ägde sin bostad.
- 48% hyrde bostaden med förstahandskontrakt.

## Ursprung och språk

### Födelseland (n=143)

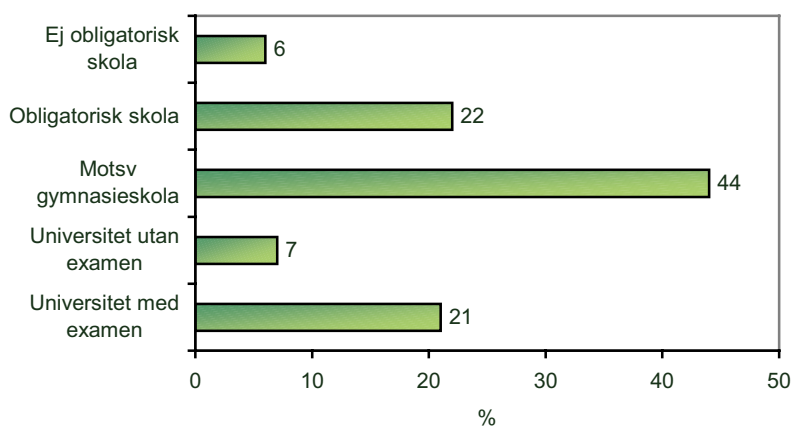


- 67% av kvinnorna var födda i Sverige, 8% i övriga Europa och 26% i ett utomeuropeiskt land.

90% var svenska medborgare, 4% var asylsökande eller hade tillfälligt uppehållstillstånd. 93% talade svenska.

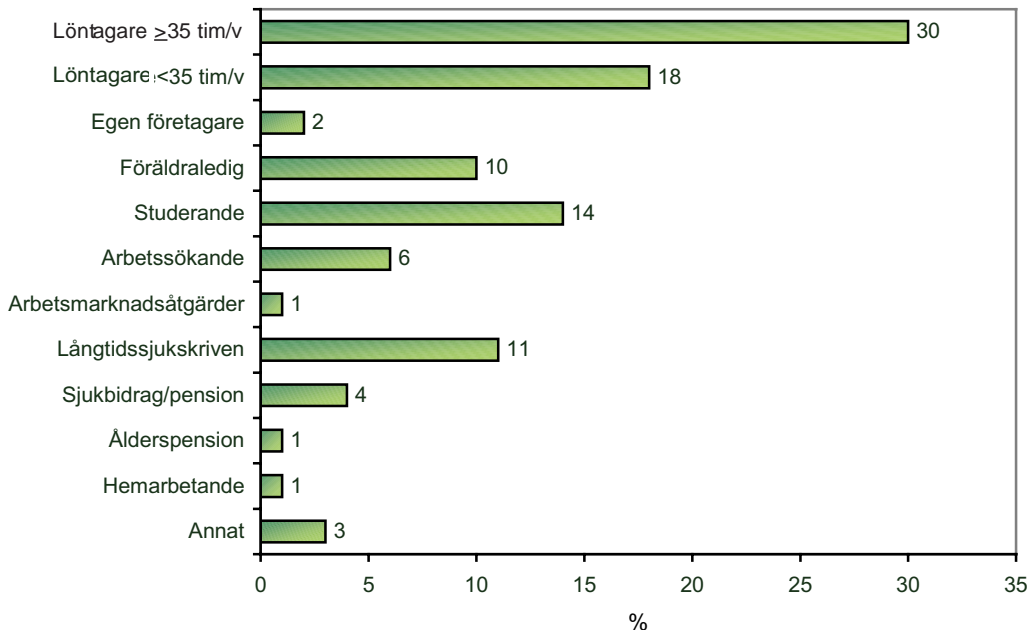
## Utbildning och sysselsättning

### Utbildning (n=142)



- 72% hade minst gymnasieutbildning.
- 28% hade någon form av universitets-/högskoleutbildning.

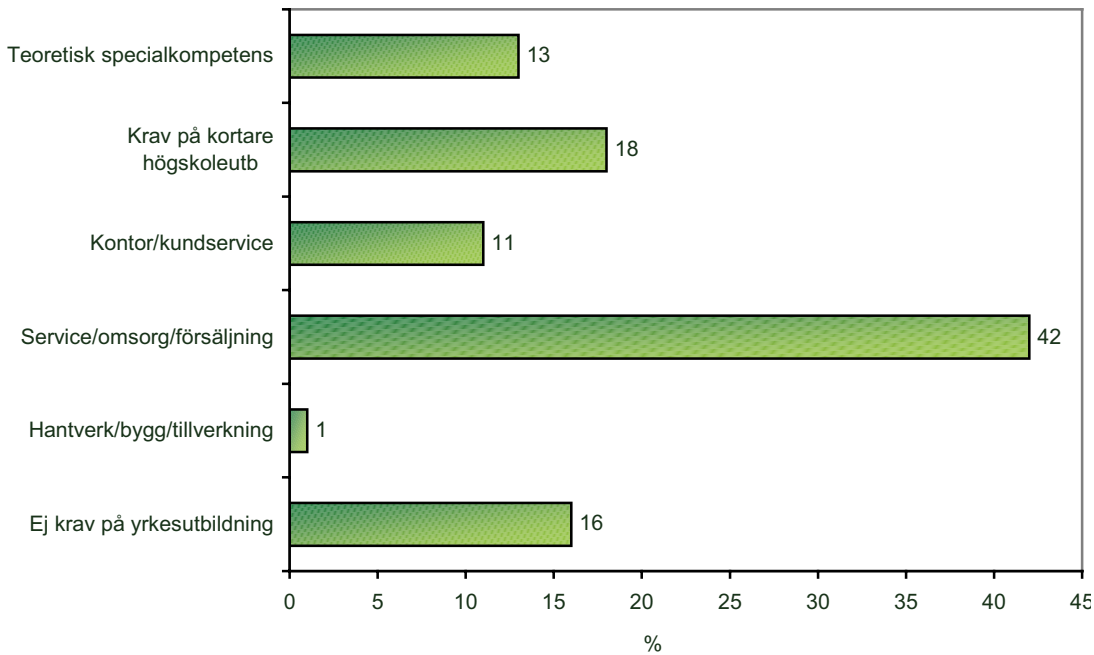
### Sysselsättning (n=142)



➤ 74% yrkesarbetade, var föräldralediga eller studerade.

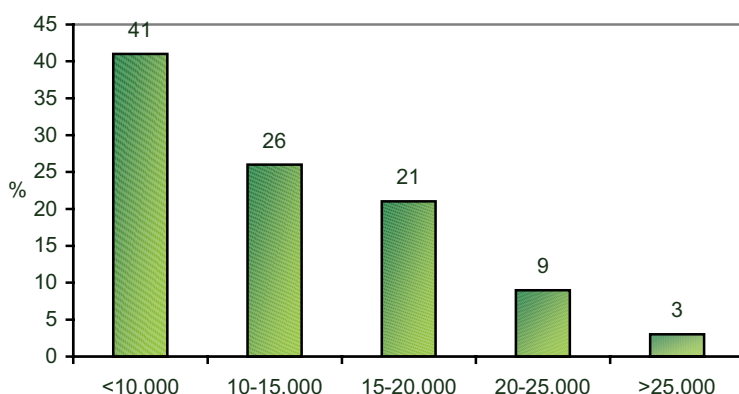
➤ 15% var långtidssjukskrivna eller hade sjukbidrag.

### Kvinnans yrke (n=118)



➤ 42% hade yrken inom service, omsorg eller försäljning.

### Månadsinkomst\* (n=140)



- Endast 3% uppgav en månadsinkomst över 25.000 kr.
- 67% av kvinnorna tjänade ≤ 15.000 kr/månad.

\* Som inkomst räknades lön, sjukpenning, pension, studiebidrag och arbetslöshetsersättning.

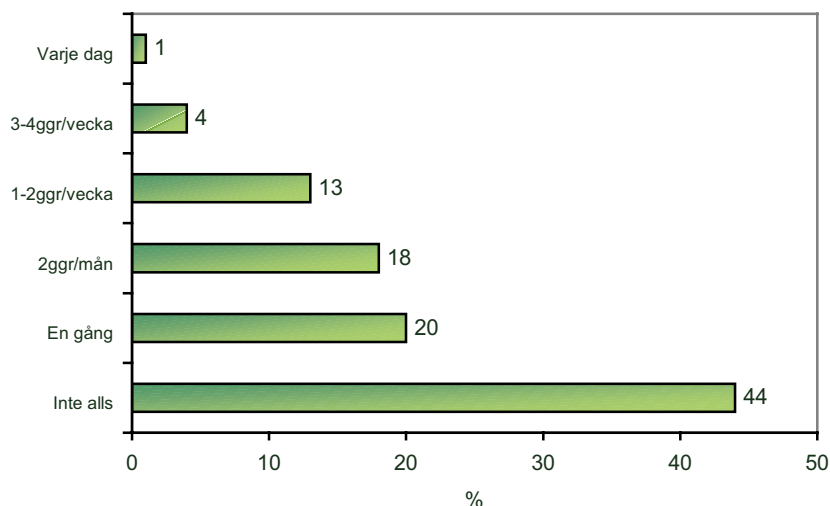
### Fritid (n=134)

	Varje vecka (%)	1-3 ggr/månad (%)	Då och då (%)	Inte alls (%)
Besök hos släkt/vänner	55	13	17	15
Frivilligt arbete	5	6	5	84
Kultur/underhållning	7	12	31	51
Dans/ute med vänner	5	10	31	55
Studier/hobby	10	2	5	84
Motion/idrott	40	8	13	40

- Den aktivitet som störst andel av kvinnorna ägnade sig åt var att umgås med släkt och vänner.
- 40% motionerade ofta. Lika många ägnade sig inte alls åt motion eller idrott. Frivilligt arbete, kultur, uteliv eller studier ägnade sig flertalet åt då och då eller inte alls.

### Alkohol

#### Antal tillfällen då kvinnan konsumerat alkohol\* senaste månaden (n=143)

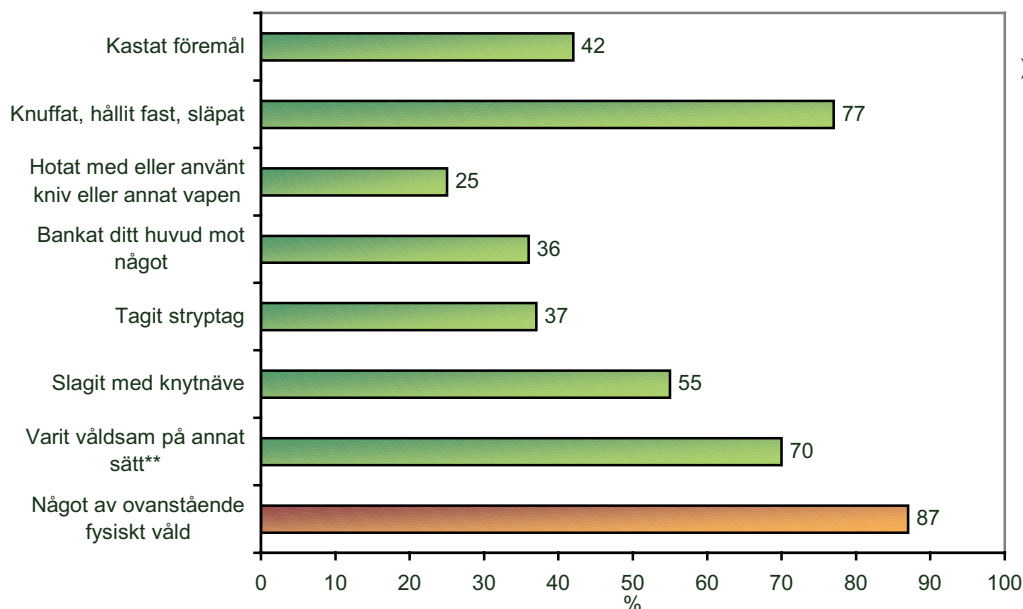


- 44% uppgav att de inte druckit alkohol alls senaste månaden, 20% att de hade druckit alkohol en gång under samma tid.
- Få kvinnor (5%) hade druckit alkohol 3-4 ggr/vecka eller oftare senaste månaden.

\* Mängden alkohol per tillfälle framgår ej.

## Det aktuella våldet

### Fysiskt våld\* utövat av partner eller f.d. partner (n=143)

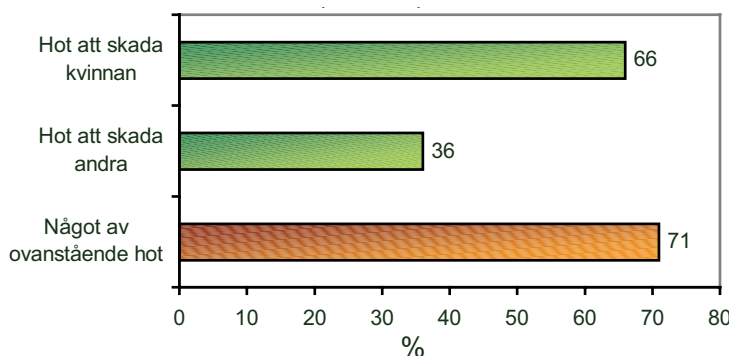


➤ 87% av kvinnorna uppgav någon form av fysiskt våld.

\* Varje kvinna kan ha uppgivit flera former av våld.

\*\* Exempel på annat våld är sparkar, att mannen dragit kvinnan i håret, skullat henne eller bitits.

### Hot\* utövat av partner eller f.d. partner (n=143)



➤ 71% av kvinnorna uppgav att mannen hotat att skada henne eller någon annan.

\*Varje kvinna kan ha uppgivit båda formerna av hot.

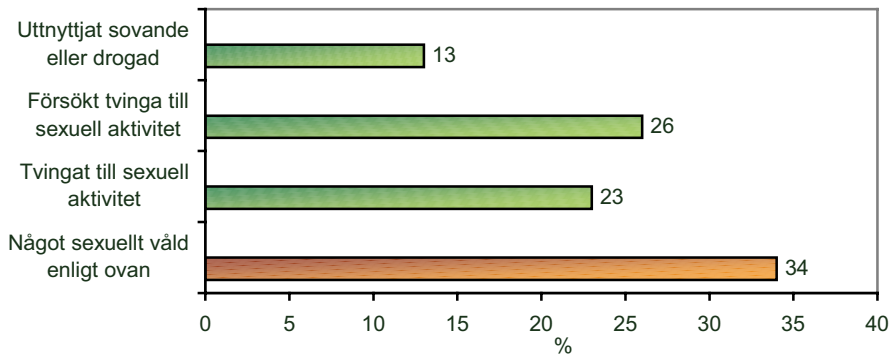
I 68% av fallen hade kvinnorna utsatts för grovt fysiskt våld (stryptag, knytnävsslag, att kvinnan fått sitt huvud bankat mot något eller att mannen hotat med eller använt kniv eller annat vapen\*). I de fall våldet var grovt var det vanligare att kontakten med RKC hade förmedlats av annan vårdgivare, organisation eller myndighet än att kvinnan själv tagit kontakten ( $p=0,025$ ).

34% av dem som utsatts för fysiskt våld uppgav även någon form av sexuellt tvång eller försök till sexuellt tvång.

De hot kvinnorna berättade om var ofta grava. Flera kvinnor beskrev dödsshot. Det kunde handla om att mannen hotat att köra ihjäl henne eller krossa hennes skalle med ett vedträ. Hoten handlade även om att ta barnen, att ta sitt eget liv eller att skada djur. Det var vanligare att kvinnor som uppgav att de utsatts för hot var sjukskrivna p.g.a. våld än de kvinnor som inte rapporterade hot ( $p=0,049$ ). Det fanns ett starkt samband mellan hot och grovt våld ( $p=0,000$ ).

\* Hot med eller användande av kniv eller annat vapen har räknats till grovt fysiskt våld även om våldet inte med säkerhet varit fysiskt. Endast 5 kvinnor svarade jakande på den frågan utan att även uppgäva annat grovt fysiskt våld.

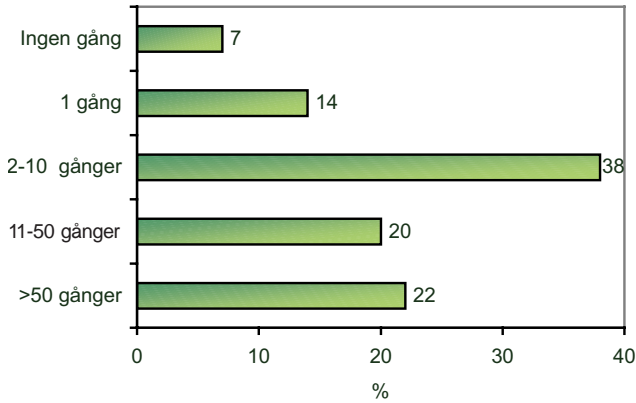
### Sexuellt våld\* utövat av partner eller f.d. partner (n=143)



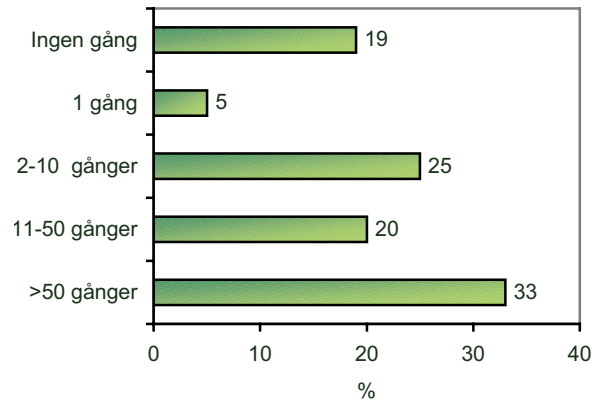
➤ 34% rapporterade något sexuellt våld.

\* Varje kvinna kan ha uppgivit flera former av sexuellt våld.

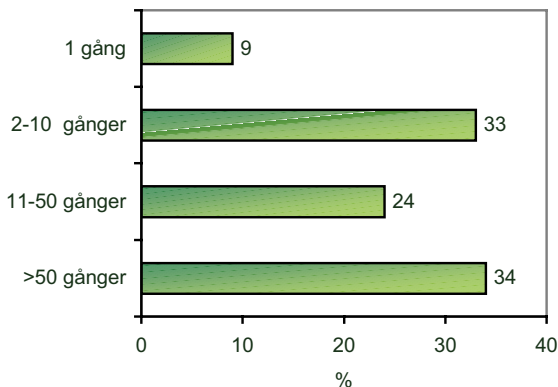
### Antal våldstillfällen senaste 12 månaderna (n=139)



### Antal våldstillfällen före de senaste 12 månaderna (n=133)



### Antal våldstillfällen någon gång under relationen\* (n=139)



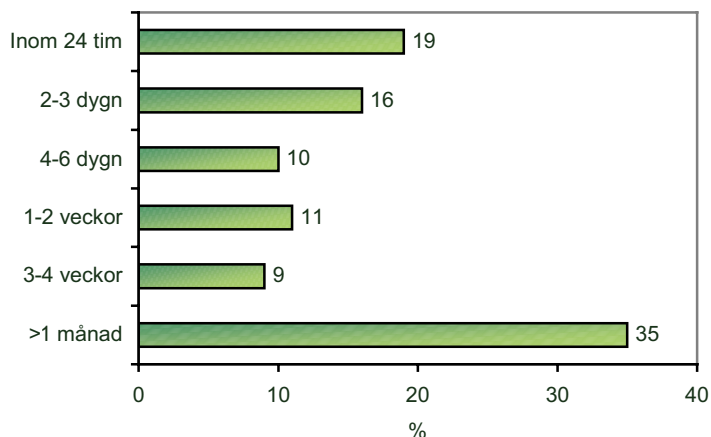
➤ Endast 9% uppgav totalt ett våldstillfälle under relationen.

➤ Över en tredjedel av kvinnorna rapporterade mer än 50 våldstillfällen.

\* Antal våldstillfällen kan vara underskattade då inte alla besvarat frågor angående båda tidsperioderna.

**I mer än 80% av fallen hade våldet utövats i det gemensamma hemmet eller i kvinnans eller mannens bostad.**

### Tid sedan senaste vådstillfället (n=140)



➤ 35% av kvinnorna kom till RKC inom tre dygn efter senaste våldshändelsen. Lika stor andel kom efter mer än en månad.

### Polisanmälan

51% av kvinnorna uppgav att våldet polisanmälts (n=142). Polisanmälan kunde ha gjorts av kvinnan själv eller av någon annan, som fått kännedom om våldet.

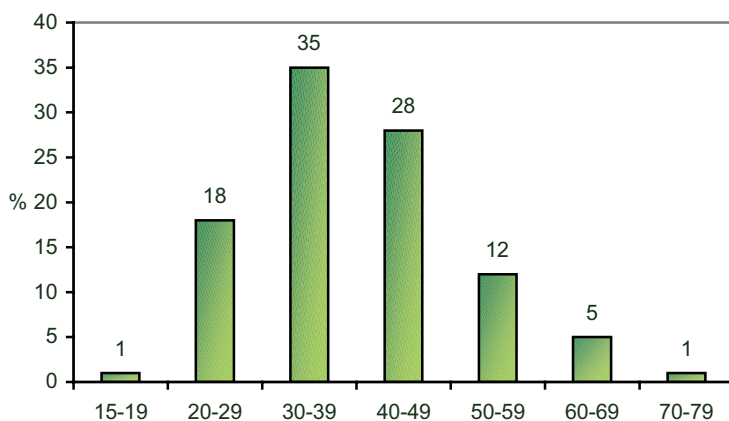
I de fall polisanmälan gjorts var det mindre vanligt att kvinnan själv tagit kontakten med RKC ( $p=0,000$ ). Likaså var det mindre vanligt att hon bodde tillsammans med förövaren ( $p=0,009$ ).

Fler kvinnor uppgav skador av det aktuella våldet ( $p=0,041$ ) i de polisanmälda fallen jämfört med de icke anmälda.

Polisanmälan är en förutsättning för att besöksförbud ska kunna utfärdas. I 16% av de polisanmälda fallen uppgav kvinnan att mannen hade fått besöksförbud.

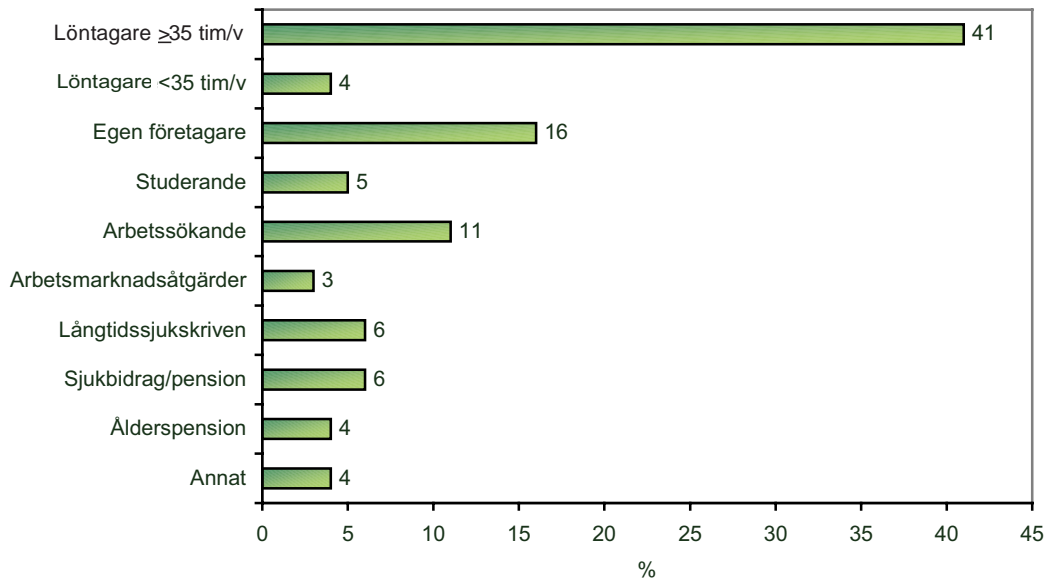
### Förövaren

#### Förövarnas ålder (n=143)



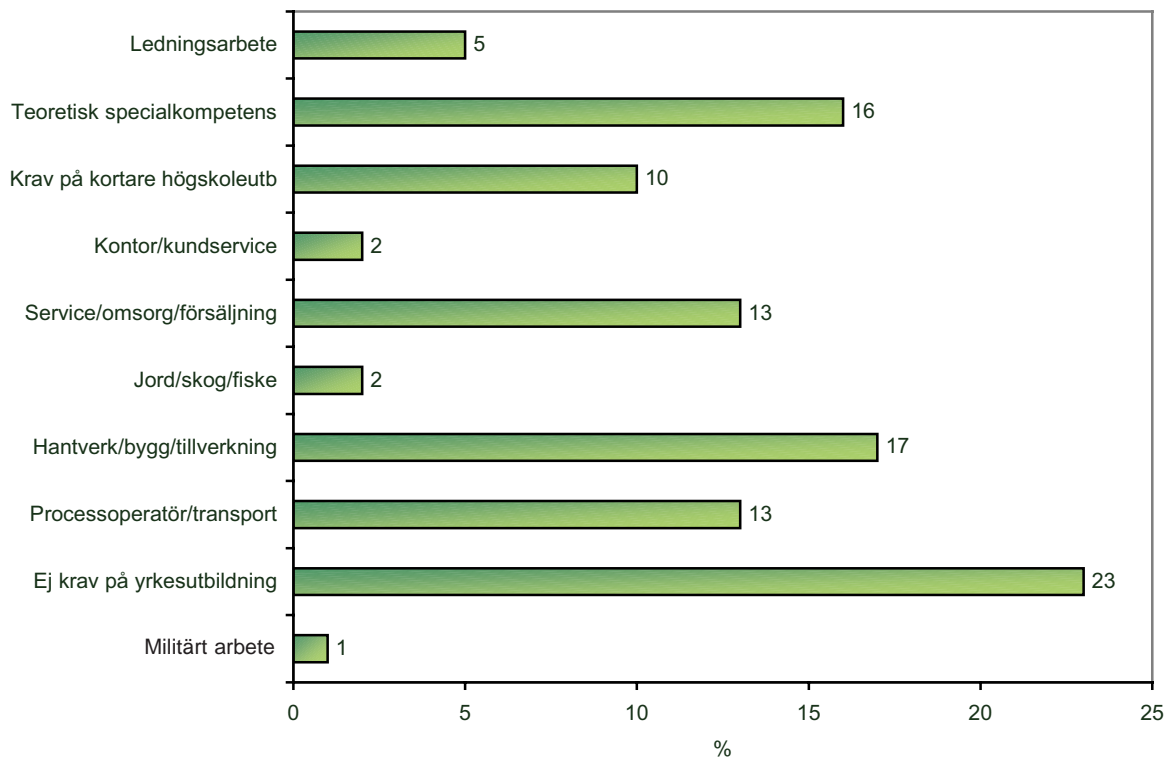


### Förörens sysselsättning (n=136)



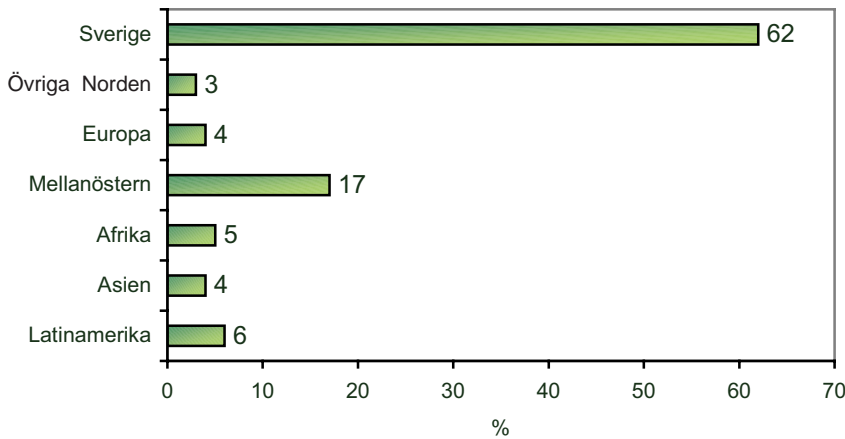
➤ 66% av föröarna yrkesarbetade eller studerade.

### Förörens yrke enl SSYK (n=120)



➤ 21% av föröarna hade ledningsarbete eller arbete som kräver teoretisk specialkompetens. Ungefär lika många (23%) hade ett yrke utan krav på yrkesutbildning.

### Förövarens födelseland (n=136)



- 62% av förövarna var födda i Sverige.
- 88% var svenska medborgare, 3% var asylsökande eller hade tillfälligt uppehållstillstånd.

### Alkoholpåverkan och antal våldstillfällen

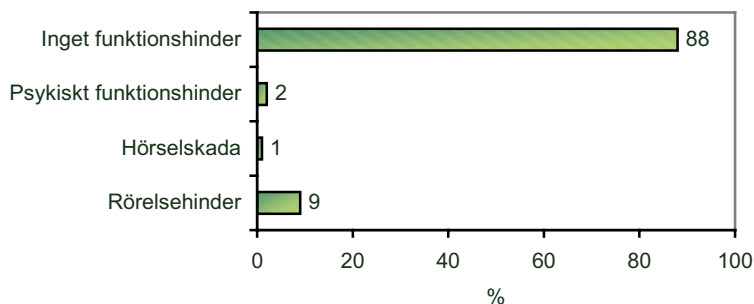
Enligt kvinnorna hade 47% av förövarna varit alkoholpåverkade vid våldstillfället (n=136) och 14% varit drogpåverkade (n=129). De senare sammanfaller till stor del med de alkoholpåverkade. I de fall där kvinnan utsatts för våld mer än 50 ggr de senaste 12 månaderna var mannen alkoholpåverkad vid senaste våldstillfället i 27% av fallen. Då endast ett våldstillfälle uppgivits var mannen påverkad i 79% av fallen. Det förelåg alltså ett negativt samband mellan alkoholpåverkan hos mannen och antal våldstillfällen de senaste 12 månaderna ( $p=0,01$ ).

14% av kvinnorna uppgav att de hade druckit alkohol vid våldstillfället och 1% att de använt droger (n=139). Av de kvinnor som utsatts för våld >50 ggr uppgav endast *en* att hon druckit alkohol vid senaste våldstillfället medan hälften av de kvinnor som utsatts för våld vid *ett* tillfälle uppgav att alkohol konsumerats vid våldstillfället. Både beträffande mannen och kvinnan är den intagna mängden alkohol okänd liksom typ av droger.

Inga samband kunde påvisas mellan alkoholpåverkan hos mannen och typ av våld som kvinnan utsatts för eller de skador hon uppgivit.

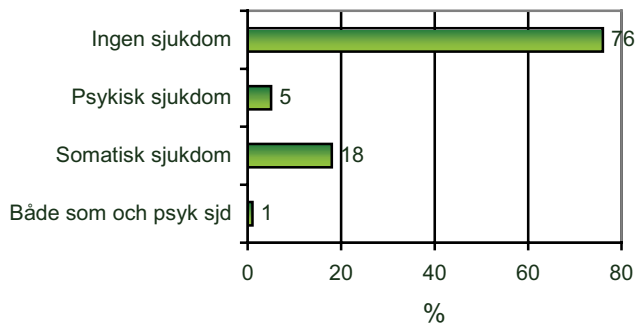
### Kvinnans hälsa

#### Funktionshinder (n=142)



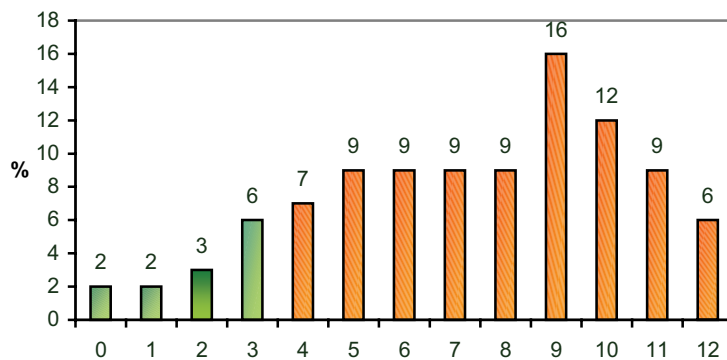
- 12% uppgav någon form av funktionshinder.

### Sjukdom (n=142)



- 24% uppgav någon form av fysisk eller psykisk sjukdom.

### Psykiskt välbefinnande enligt GHQ 12 (n=140)



- 87% av kvinnorna hade nedsatt psykiskt välbefinnande (värde >3 på GHQ 12-skalan).

- Medianvärde var 8.

### Läkemedelsanvändning (antal kvinnor, n=143)

19 kvinnor använde smärtstillande

4 kvinnor använde medicin mot ångest

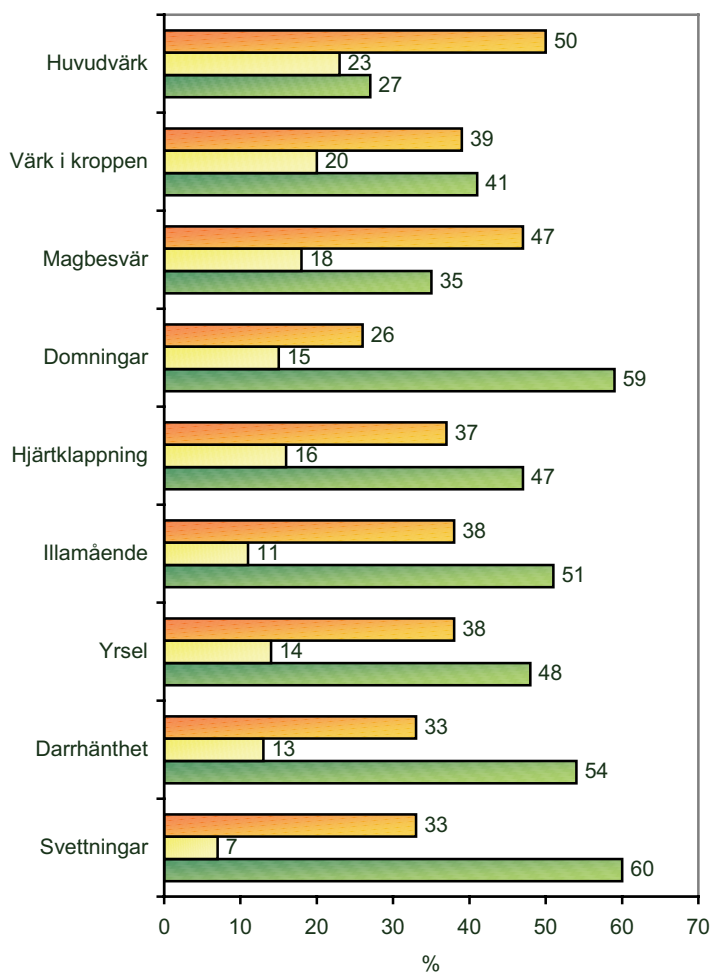
15 kvinnor använde sömnmedel

24 kvinnor använde antidepressiva

29 kvinnor använde annan medicin (allergimedien, östrogen, p-piller m.m.)

60 kvinnor (42%) använde någon form av läkemedel.

### Fysiska symtom senaste månaden (n=138-141)

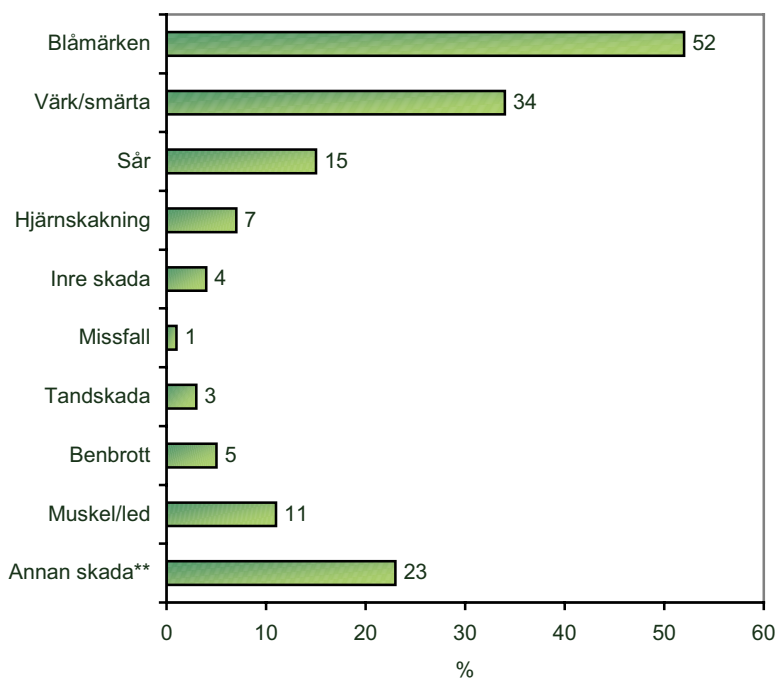


- Många kvinnor hade under senaste månaden haft olika kroppsliga besvär i större omfattning än vanligt.
- Huvudvärk och magbesvär rapporterades av flest kvinnor.

■ Mer än vanligt  
■ Som vanligt  
■ Inte alls

**25% av kvinnorna var vid första besöket sjuk-skrivna p.g.a. våldet (n=142).**

### Fysiska skador\* av våldet (n=143)

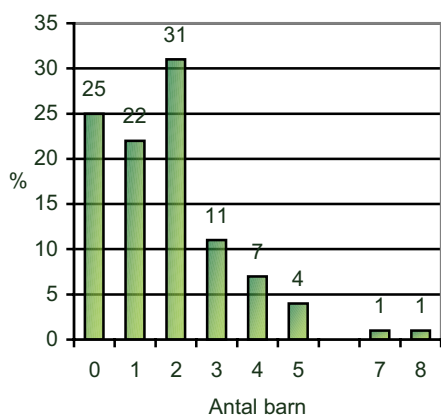


- 68% angav någon fysisk skada av det aktuella våldet.

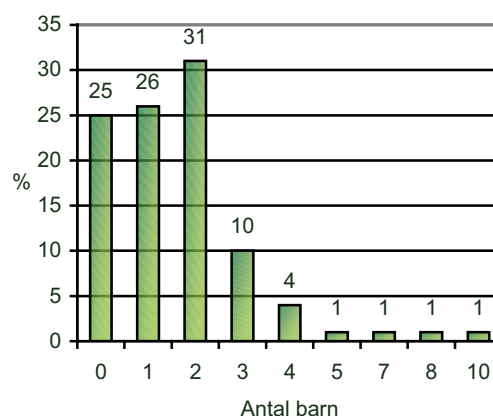
\* Varje kvinna kunde ange mer än en typ av skada  
 \*\* Exempel på annan skada är bulor, svullnad, avslitet hår, dubbelseende, gynekologiska besvär, trumhinneskada.

## Barnen

**Antal barn kvinnan fött** (n=143)



**Antal barn <18 år boende med kvinnan** (n=119)



### Kvinnor med barn i olika åldrar

Knappt två tredjedelar av kvinnorna bodde med barn som var <18 år gamla. Sammanlagt rör det sig om 188 barn.

36% hade barn mellan 0 och 6 år.  
36% hade barn mellan 7 och 14 år.  
18% hade barn mellan 15 och 18 år (n=143).

### Vårdnad

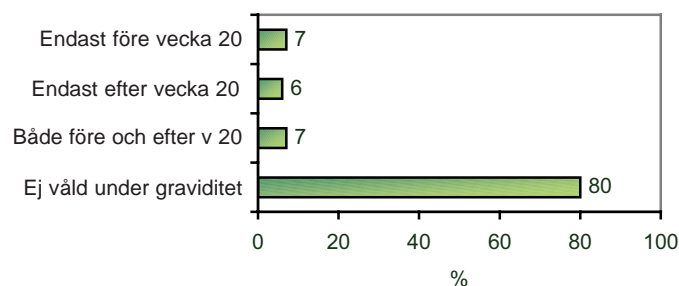
Av de 94 kvinnor som besvarat frågor om barnens vårdnad hade 74 gemensamma barn med förövaren. Av dessa hade 59 gemensam vårdnad med honom, 15 (20% av dem med gemensamma barn) hade enskild vårdnad.

I 14 fall (19% av dem med gemensamma barn) pågick vårdnadstvist.

### Barnen och våldet

78% av de kvinnor som hade barn boende hos sig uppgav att barnen hade sett misshandeln och 28% att barnen själva utsatts för våld.

**Våld under någon graviditet** (n=140)



- 20% av samtliga kvinnor i studien hade blivit slagna när de var gravida.
- Det var vanligare att de kvinnor som utsatts för våld under graviditet rapporterade grovt våld ( $p=0,029$ ).

## Livssituationen 3 och 9 månader efter första kontakten

### Bortfall enkät II och III

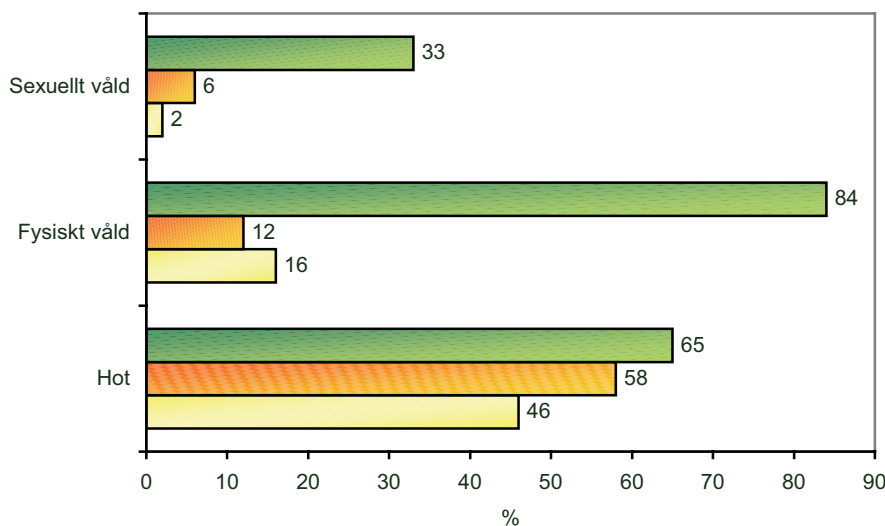
Av de 143 kvinnorna som besvarade enkät I deltog 110 även vid nästa intervjutillfälle. Den tredje enkäten besvarades av 81 kvinnor. De vanligaste skälen till bortfall var att kvinnan inte kunde nå (21 av 33 inför enkät II och 17 av 29 inför enkät III), kvinnans dåliga allmäntillstånd och att kvinnan inte ville. Sammanlagt avböjde 12 kvinnor fortsatt deltagande i studien. Gemensamt för dem som påbörjade studien men ej besvarade enkät III var att flera av de förstnämnda vid första besöket bodde med förövaren och att färre låg i skilsmässa jämfört med dem som besvarade enkät III.

Det var vanligare att de som besvarade även den tredje enkäten själva hade sökt sig till RKC. De som föll bort skiljer sig inte vid första besöket från dem som besvarade samtliga enkäter vad beträffar ålder, utbildning, sysselsättning, inkomst, typ av våld, polisanmälan, barnens inblandning eller eventuell vårdnadstvist.

**I detta avsnitt presenteras resultaten beträffande de 81 kvinnor som besvarade alla tre enkäterna.**

### Våldserfarenheter

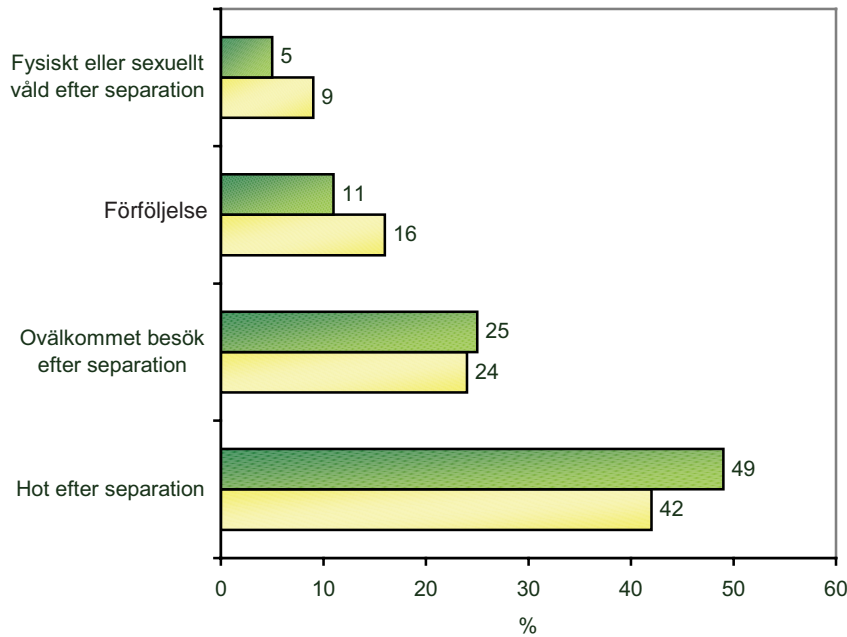
#### Våldserfarenheter vid första, andra och tredje intervjutillfället\* (n=81)



\* I andra och tredje enkäten tillfrågades kvinnan om våld sedan förra intervjutillfället

- Både efter 3 och efter 9 mån uppgav 59% av kvinnorna någon form av våld sedan senaste intervjutillfället. Våldet hade dock ändrat karaktär jämfört med vid första intervjun.
- Det sexuella och det fysiska våldet hade reducerats mest. Hot kvarstod i stor utsträckning.

### Våld efter separation (n=81\*)



■ Enkät II  
■ Enkät III

➤ Kvinnorna rapporterade bl.a. om hot och ovälkomna besök efter separation från mannen.

\* Beräkningen har gjorts på samtliga 81 då 86% hade separerat från förövaren i enkät II och 85% i enkät III och det delvis rör sig om olika personer.

### Erfarenheter av våld i barndomen

28% av kvinnorna uppgav att hennes far/styvför var våldsam mot hennes mor (n=79).

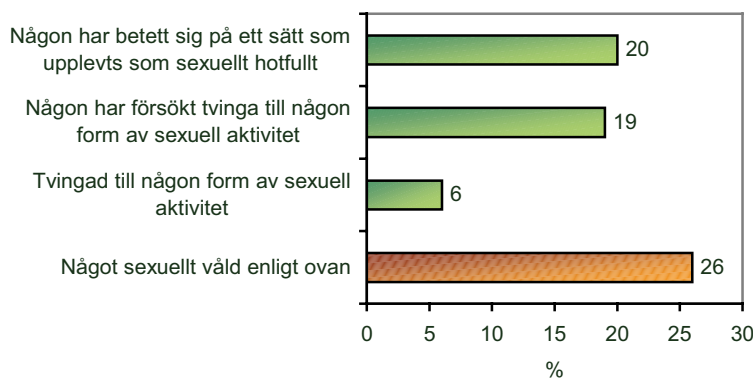
33 % av kvinnorna uppgav att de utsatts för fysiskt våld före 15 års ålder (n=80).

47% av kvinnorna uppgav att partnerns far varit våldsam mot någon familjemedlem (n=78).

De kvinnor som utsatts för fysiskt våld före 15 års ålder uppgav följande förövare:

Far	14
Mor	11
Styvför	2
Styvmor	1
Bror	4
Syster	1
Annan släkting	1
Bekant	3
Obekant	3

### Sexuellt våld före 15 års ålder (n=79)



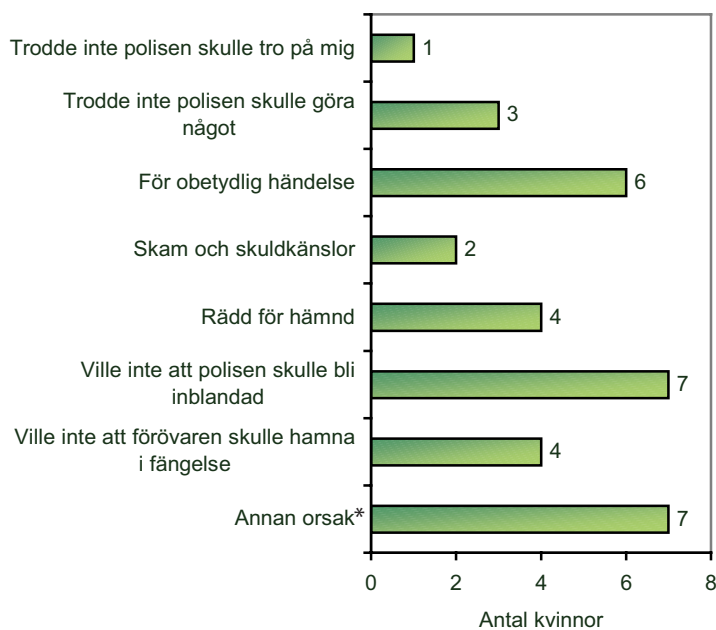
## Rättsprocessen

### Polisanmälan (n=81)

	Antal	%
Enkät I	36	44
Enkät II	48	59
Enkät III	51	63
Uppgivit anmälan vid något intervjutillfälle	53 *	65

\* Att dessa var fler än de som uppgav polisanmälan i enkät III kan bero på att i ett fåtal fall hade kvinnan senare inte stått fast vid sin anmälan och ansåg troligen att händelsen inte var anmäld. Våld mot kvinnor faller dock under allmänt åtal och en anmälan kan ej tas tillbaka.

### Huvudsakliga orsaken till utebliven anmälan 3 månader efter första besöket



\* Annan orsak var t.ex. för barnens skull, brist på bevis, brist på ork och en önskan att själv lösa problemet.

Totalt hade 53 av de 81 kvinnorna uppgivit att förövaren polisanmälts. Tabellen nedan visar vad som hänt i rättsväsendet gällande förövaren 3 respektive 9 månader efter kvinnans första kontakt med RKC (antal fall).

### Rättsprocessen

Månader	Gripen	Häktad	Åtal	Rättegång	Stöd i rätten till kvinnan	Fällande dom	Överklagande	Ändrad dom	Avtjänarstraff	Besöksförbud
3	12	10	10	5	3	5	2	1	3	9
9 *	22	13	20	13	10	11	4	1	4	12

\* Summa fall efter 3 och 9 månader



### Domar 3 månader efter första besöket på RKC

Brottsrubricering	Skadestånd	Straffpåföljd
Misshandel	21.000	14 mån fängelse (sänkt till 5 månader)
Grov misshandel, grov kvinnofrids- kränkning, våldtäkt	368.000	5 års fängelse
Misshandel	14.000	Fängelse, 4 månader
Misshandel	8.000	Samhällstjänst, villkorlig dom
Olaga hot	12.500	Villkorlig dom

### Tillkomna domar 9 månader efter första besöket på RKC

Brottsrubricering	Skadestånd	Straffpåföljd
Misshandel	10.000	1 års övervakning, samtal på mansmott.
Misshandel	10.000	75 tim samhällstjänst
Olaga hot, mordförsök*	130.000	10 års fängelse
Misshandel		Behandlingsprogram på mansmott.
Misshandel		Behandlingshem
Misshandel, olaga hot	20.000	Vård o behandling motsv 4 månaders fängelse
Ringa misshandel av barnet		Dagsböter

\* Samme förövare dömdes för olaga hot 3 månader efter första besöket

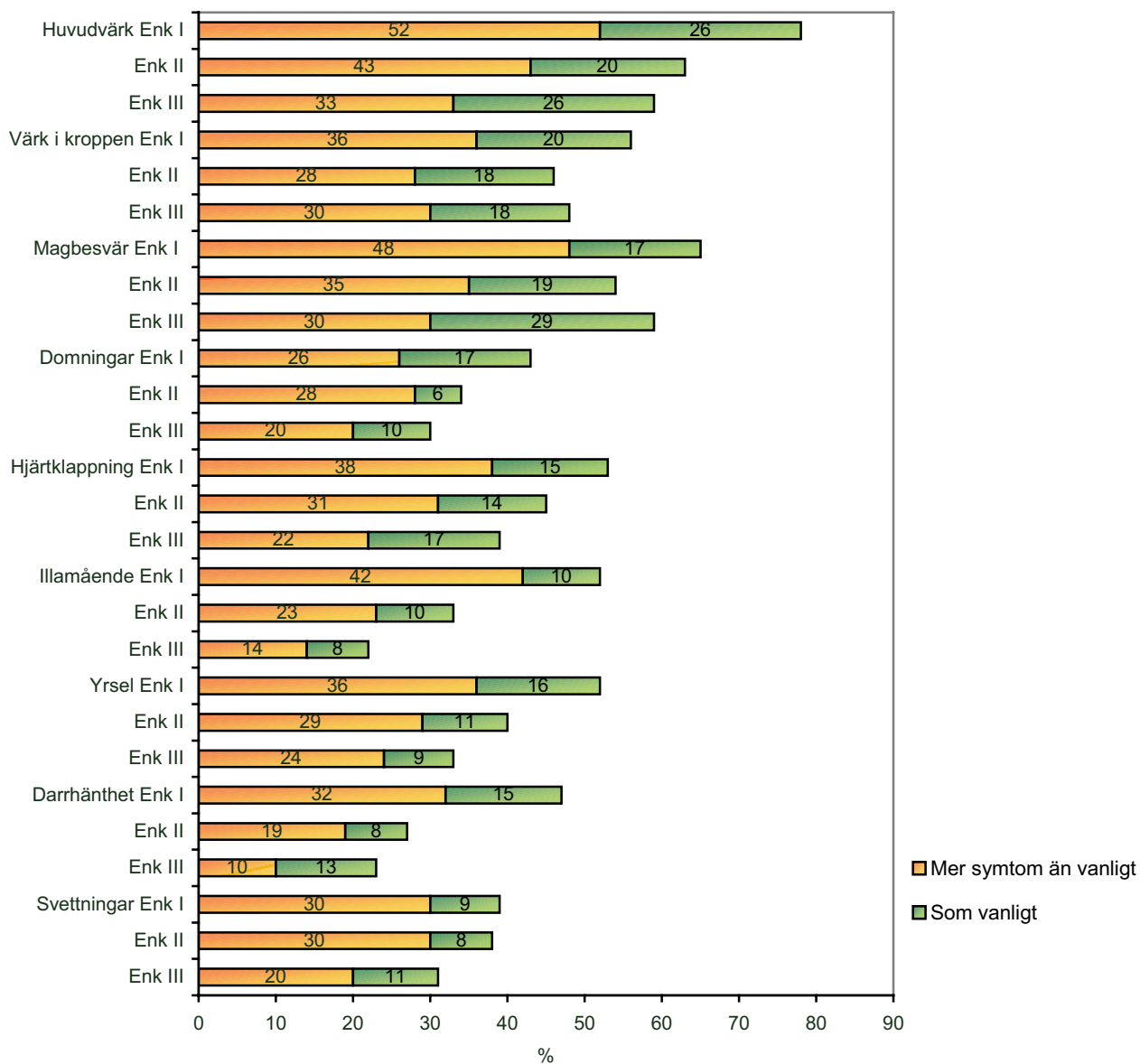
- Sammanlagt har 11 förövare dömts.
- 4 av dessa har dömts till fängelse.

10 av de 13 kvinnor som deltagit i rättegång hade haft en stödperson i rätten.

8 upplevde domstolsförhandlingarna som bra eller mycket bra, 2 som nöjaktiga och 2 som dåliga eller mycket dåliga.

## Hälsa

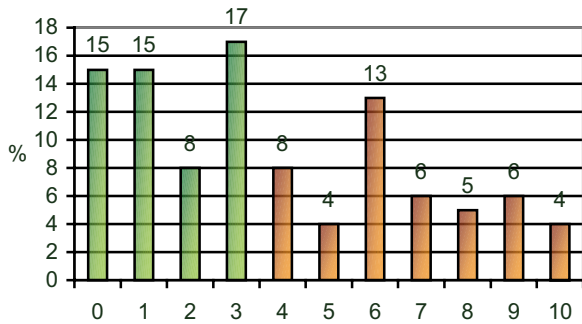
### Fysiska symtom senaste månaden vid respektive intervjutillfälle (n=81)



Kvinnor mådde bättre vid enkät III än vid enkät I beträffande följande symtom: huvudvärk ( $p=0,001$ ), hjärtklappning ( $p=0,006$ ), illamående ( $p=0,000$ ), yrsel ( $p=0,009$ ) och darrhänthet ( $p=0,000$ ).

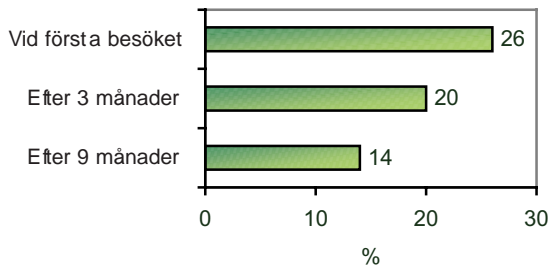
Både vid enkät II och vid enkät III uppgav 19% av kvinnorna att de hade kvarstående fysiska men av våldet.

### Psyiskt välbefinnande enligt GHQ 12 (n=79)



- 46% av kvinnorna hade nedsatt psykiskt välbefinnande (värde >3 på GHQ 12-skalan) vilket är betydligt färre än vid enkät I.
- Medianvärde var 3.
- 80% mådde bättre vid enkät III än vid enkät I. (Lägre värde på GHQ 12-skalan)

### Sjukskriven p.g.a. våldet (n=80)



- 37% hade vid något av intervjutillfällena varit sjukskrivna p.g.a. våldet.

### Läkemedelskonsumtion (antal kvinnor) (n=80-81)

	Enkät I	Enkät II	Enkät III
Använder medicin	33	30	29
Smärtstillande	9	6	8
Ångstdämpande	1	5	3
Sömnmedel	8	11	4
Antidepressiva	13	11	14
Övrig medicinering	15	10	14

- 31 (38%) uppgav vid något av intervjutillfällena att de använde smärtlindrande läkemedel eller psykofarmaka (ångstdämpande, sömnmedel eller medicin mot depression).

## Vård och behandling

### Sjukvård p.g.a. fysiska symtom eller fysiska men av våldet (n=81)

Vårdgivare*	Upp till 3 mån (%)	3 och 9 mån (%)	Någon gång (0–9 mån)( %)
RKC**	35	31	43
Primärvård	28	12	36
Psykiatrisk vård	6	4	9
Övrig vård***	10	2	11

\* Varje kvinna kan ha sökt flera vårdgivare och vid flera tillfällen

\*\* Vid RKC finns allmänläkare, psykiater och gynekolog.

\*\*\* Öppen eller sluten sjukhusvård

68% (57% i enkät II och 45% i enkät III) av kvinnorna hade sökt sjukvård p.g.a. symtom enligt fig. sid 24 eller p.g.a. fysiska men av våldet.

### Psykosocial behandling vid RKC (n=81)



➤ Vid enkät II hade 63% och vid enkät III 51% av kvinnorna pågående kuratorskontakt vid RKC för psykosocial behandling

➤ Antalet besök kvinnan gjort hos kurator vid RKC varierar vid enkät III mellan 1 och 27.

### Psykologkontakt

19% av kvinnorna hade haft psykologkontakt vid något tillfälle sedan första besöket.

### Annan hälsobefrämjande behandling

Sju kvinnor uppgav att de fick massage, akupunktur eller zonerapi, 5 gick på sjukgymnastik eller yoga, och 5 ägnade sig åt meditation.

## Barnen

### Vårdnadstvister

Av de 81 kvinnor som besvarade enkät III hade 51 barn under 18 år boende hos sig. När första enkäten genomfördes pågick vårdnadstvist angående boende eller umgänge för 8 av dessa kvinnor.

Nio månader senare pågick 4 fall fortfarande, 4 var avslutade och 2 fall hade tillkommit.

Vårdnaden fungerade i de avslutade fallen enligt de 4 berörda kvinnorna:

- bra (Kvinnan hade enskild vårdnad, ev umgänge framgick ej).

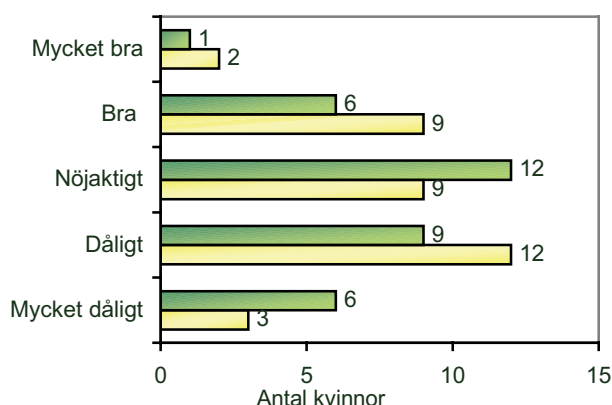
- nöjaktigt (Gemensam vårdnad, pappan träffar barnen 2 ggr/mån)
- dåligt (Domstolen hade dömt till gemensam vårdnad. Pappan träffade barnen 3–4 ggr/vecka i sitt hem. Kvinnan ville att han skulle ha dem mindre.)
- dåligt (Domstolen hade dömt till gemensam vårdnad. Mannen träffade barnen 2ggr/mån i sitt hem. Mannen hade besöksförbud.)

### Omfattning av faders umgänge med gemensamma barn

	Enkät II	Enkät III
Varje dag	8	7
Växelsvis boende	8	7
3–4 ggr/v	2	4
1–2 ggr/v	5	3
2ggr/mån	8	11
1g/mån	1	1
Inte alls	3	3
Annat	3	3
Antal svarande	38	39

Där umgänge skedde var det oftast i faders hem (74% av fallen) eller i moderns hem (12% av fallen). Övriga skedde hos släktingar eller med kontaktperson.

### Kvinnans syn på hur umgänget fungerat



Flera kvinnor hade kritiska synpunkter på mannens sätt att ta hand om barnen. Några ville därför inte att mannen skulle ha barnen utan insyn. Önskemål om att umgänge inte bara skulle ske på mannens villkor utan enligt överenskommelser framfördes av flera kvinnor.

### Stöd till barnen

25 av de 51 kvinnor som bodde med barn under 18 år ansåg att barnen behövde hjälp att bearbeta de upplevelser de haft av våldet.

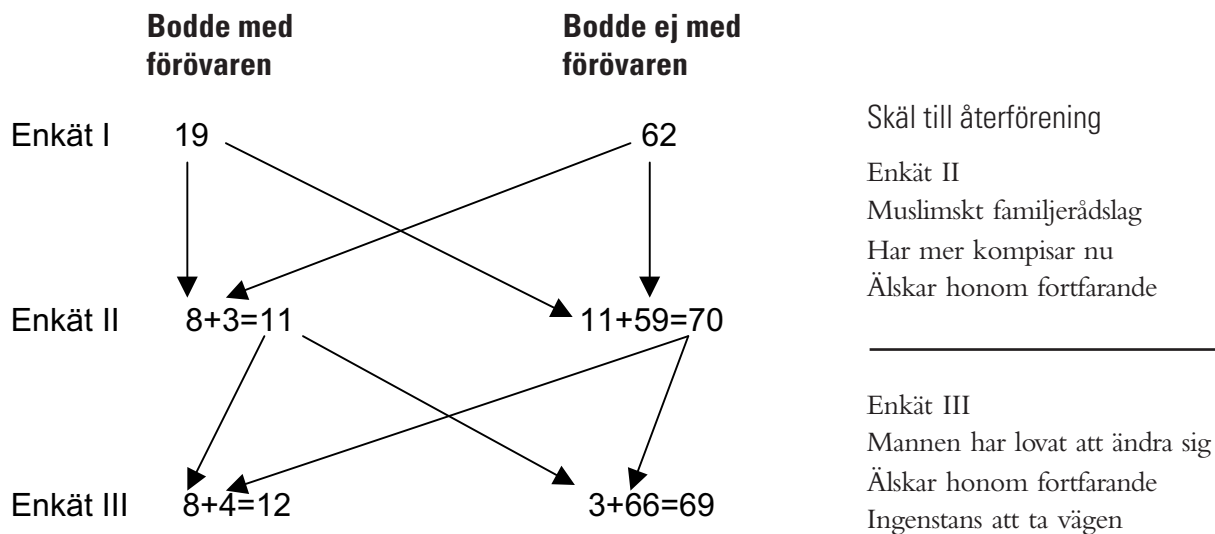
23 av kvinnorna hade sökt hjälp.

18 hade fått hjälp, vilket inte alltid innebar att kvinnan var nöjd med hjälpen.

De instanser som hade varit aktuella för hjälp var BUP (4 barn), Trappan\* (6 barn) och annan hjälp främst inom skolan såsom skolkurator eller skolpsykolog.

\* kommunal verksamhet bl.a. för barn som bevittnat våld.

## Boendets utveckling för kvinnans del (n=81)

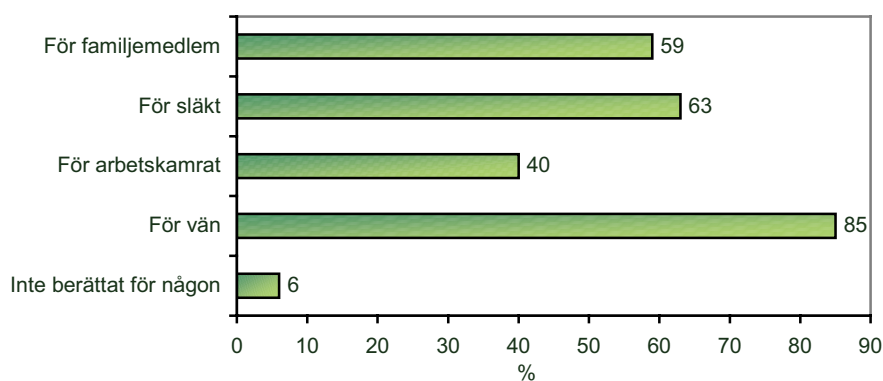


Bostadssituationen hade stabiliserats vid enkät III jämfört med vid första besöket. 68% var ensamboende, 26% bodde med förövaren eller annan partner, 6% bodde med föräldrar.

## Socialt

Inga mätbara förändringar hade skett beträffande de fritidsaktiviteter kvinnorna ägnade sig åt.

### Berättat om våldet 9 månader efter första besöket (n=81)



- Flertalet kvinnor hade berättat om våldet för någon.
- Vanligast var att kvinnan berättat för en vän.

## Alkoholkonsumtion

### Alkoholkonsumtion senaste månaden (antal kvinnor)

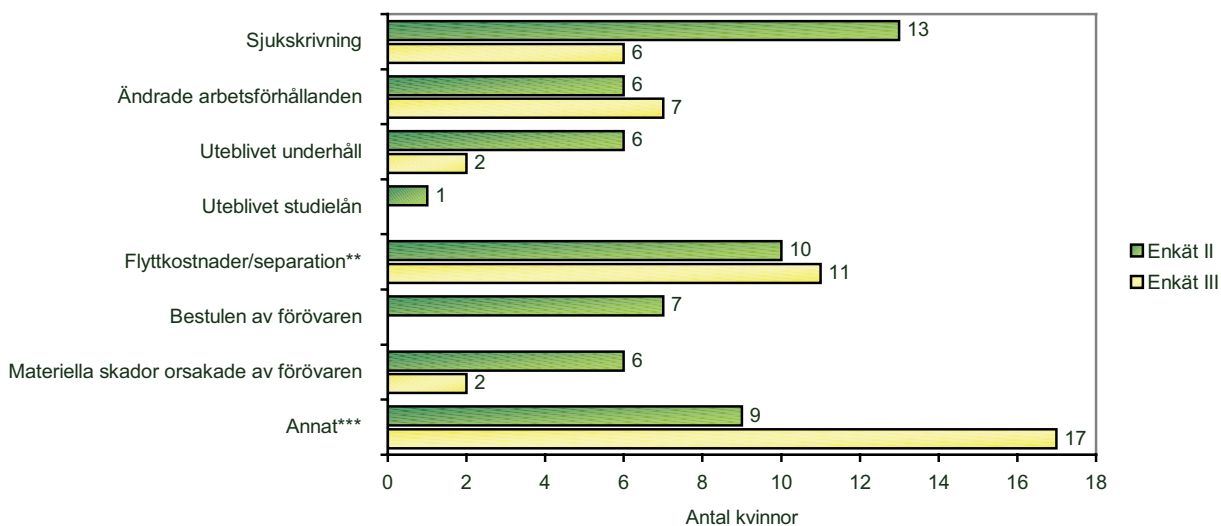
	Enkät I	Enkät II (3mån)	Enkät III (9 mån)
Varje dag	1	1	3
3-4 ggr/vecka	2	4	2
1-2 ggr/vecka	14	14	9
2 ggr/mån	15	14	23
En gång	13	17	15
Inte alls	36	31	28

➤ Många av kvinnorna använde alkohol sällan eller inte alls.

## Ekonomi (n=79)

Vid enkät II uppgav 32 (41%) av kvinnorna sämre ekonomi av en rad skäl, vid sista enkäten 29 (37%). 22 kvinnor hade sökt ekonomisk hjälp hos socialtjänsten, 17 hade fått hjälp.

### Skäl\* till försämrad ekonomi



\* Kvinnorna kunde ange flera skäl.

\*\* Flyttkostnader inbegriper ökade kostnader för t ex dubbla hyror.

\*\*\* I "annat" ryms sådant som att mannen orsakat kvinnan skulder, dyrare levnadsförhållanden när kvinnan var ensamförsörjare, resekostnader, sjukdom hos barn och att kvinnan inte orkat att organisera sin ekonomi eller bevaka sin rätt.

## Stöd

### Anledning till kontakt med socialtjänsten (n=79)

	Ekonomi	Bostadsproblem	Barnen	Annat	Sammanlagt
Vid 3 mån	23%	15%	20%	15%	48%
Vid 9 mån	22%	12%	22%	5%	46%

- Sammanlagt 62% av kvinnorna uppgav att de haft någon kontakt med socialtjänsten. Kontakten hade oftast skett på kvinnans initiativ, men kunde också bero på anmälan från skolan eller vara en följd av polisanmälan (polisen har anmälningsskyldighet enligt socialtjänstlagen när barn befaras fara illa).

### Kontakt med advokat (n=81)

Hälften av kvinnorna (52%) hade haft kontakt med advokat med anledning av våldet de utsatts för. Vanligaste anledningen var att kvinnan haft ett målsägandebiträde. Andra skäl var frågor om vårdnad eller umgänge och bodelning.

### Kontakt med kvinnojour (n=80)

En femtedel (20%) av kvinnorna hade haft kontakt med en kvinnojour eller annan ideell organisation.

### Behov av stöd

Efter 3 mån uttryckte 13% av kvinnorna att de inte behövde något ytterligare stöd, medan 8% var ambivalenta. Resterande ansåg sig vara i behov av någon form av fortsatt stöd. I flertalet fall handlade det om att fortsätta kontakten med RKC. Några

kvinnor önskade någon form av egen terapi t ex hos psykolog. Kvinnorna uttryckte även behov av stöd av mer praktiskt slag. Det handlade om skydd, ekonomi, bostad, bodelning, stöd i familjerätten, stödperson till barnen, hjälp med eget missbruk och stödundervisning.

### Önskemål inför framtiden

När kvinnorna i enkät II fick uttrycka sina önskemål inför framtiden handlade det mycket om att barnen skulle ha det bra. Önskan att få lämna händelsema bakom sig, att få leva ett normalt liv och att vara trygg, självständig, stark och lycklig uttrycktes av många. Det handlade om att få studera eller arbeta, ha en ordnad ekonomi, ett fungerande boende, att få vara frisk och att slippa vara rädd för mannen.



## Samband

Som utfallsmått: användes

- att våldet polisanmälades,
- att våldet upphörde för kvinnans del,
- att kvinnans psykiska välbefinnande förbättrades och
- att kvinnan ansåg att hennes liv förändrats i rätt riktning.

Nio månader efter första besöket kunde inga samband påvisas mellan ovanstående förhållanden inbördes eller med något av följande förhållanden.

- kontaktsätt med RKC (egen kontakt eller förmedlad)
- demografiska data angående kvinnan (utbildning mer än gymnasium, inkomst mindre än 15.000 kr/mån, född i Sverige)
- om kvinnan sammanbodde med mannen vid första besöket eller hade gemensamma barn med honom
- våldets art (grovt våld, sexuellt våld, våld i barnens åsyn, våld mot barnen eller våld i samband med graviditet)
- antal besök hos kurator vid RKC

## Efter 9 månader – Sammanfattning av livssituationen

Nio månader efter första kontakten svarade 55% av kvinnorna att deras liv förändrats i den riktning de önskat. I åtminstone två fall innefattade detta att kvinnan levde med förövaren. Svaren är dock inte entydiga. Både bland de kvinnor som tyckte att livet förändrats i rätt riktning och bland dem som inte ansåg det beskrivs förändringar till det bättre, men också många återstående svårigheter. Behovet av stöd och att få bearbeta det som hänt

fanns kvar hos många. Några behövde praktiskt stöd att flytta för att komma undan mannen. Några levde med stress då det som hänt gjort att de kommit efter i studier och arbete, med ekonomiska konsekvenser. Den långsamma rättsprocessen innebar också en stress. Gemensam vårdnad eller mannens umgänge med barnen var en källa till oro. För barnens skull måste kvinnan kunna kommunicera med mannen även om paret separerat.

# Diskussion

Studien visar att våld utövat av en närstående man påverkade den utsatta kvinnans livssituation vad gäller hälsa, barn, boende, ekonomi och nyttjande av samhällets resurser och stöd. Våldet påverkade även inblandade barn genom att många av dem bevittnat våldet och en inte obetydlig andel också utsatts för våld. Barnen påverkas även av separationer och vårdnadsförhållanden. Nio månader efter kvinnans första kontakt med RKC hade hennes hälsa förbättrats och det fysiska och sexuella våldet hade minskat för flertalet, men hoten kvarstod i stor utsträckning. I 65% av fallen hade polisanmälan gjorts. Endast i en fjärdedel (25%) av dessa fall hade rättegång hållits trots att förövaren var känd och trots det ofta grova våld kvinnorna berättade om. Kvinnornas önskemål inför framtiden präglades av en önskan om lugn och ro och ett normalt liv. Bland de kvinnor som hade gemensamma barn med förövaren var önskan att barnen skulle ha det bra mest framträdande.

## För vilka gäller resultaten?

Socialt såg kvinnornas situation på de flesta områden ut som för kvinnor i allmänhet. I materialet finns unga kvinnor och något äldre, kvinnor med yrken som kräver högskola och teoretisk specialkompetens, kvinnor med yrken utan krav på yrkesutbildning, studerande, föräldralediga, långtids-sjukskrivna och arbetslösa. Här finns svenskfödda och utlandsfödda, kvinnor med barn och kvinnor utan barn. Andelen med sjukbidrag eller långtids-sjukskrivning i materialet var högre än genomsnittet hos kvinnor i Uppsala län, 15% jämfört med 5,7% i slutet av år 2003 (23). Kvinnorna själva såg i många fall sjukskrivningarna som en följd av det våld de utsatts för.

De kvinnor, som kom till RKC, hade själva sökt sig dit eller accepterat att kontakt förmedlats av polisen, hälso- och sjukvården eller någon annan. Tre fjärdedelar (74%) av de kvinnor som följdes genom studien hade separerat från förövaren

redan vid första besöket och vid samma tillfälle hade polisanmälan skett i närmare hälften av fallen. Det rör sig således om en grupp kvinnor där många var aktiva för att få slut på våldet och komma ur relationen med förövaren. Detta förhållande var ännu tydligare vid tredje intervju tillfället då fler av dem som besvarade den enkäten själva hade tagit kontakten med RKC jämfört med dem som besvarade en eller två enkäter. Vid tredje intervjun var det också färre som bodde med förövaren. Det behöver inte betyda att studiens kvinnor i övrigt var väsentligt annorlunda än andra våldsutsatta kvinnor. Kvinnor som fortfarande lever kvar i en relation där de utsätts för våld är ofta förtegnade om det som sker eller bagatelliserar det de utsatts för. Möjligen var kvinnorna i vårt material, som en följd av det som beskrivits ovan, mer öppna om det de varit med om och kunde därför ge en trovärdig bild av vad våld i nära relationer kan innebära för utsatta kvinnor på en rad områden.

## Förövaren

Även beträffande förövarna finns en stor bredd i materialet. Männerna var som grupp något äldre än kvinnorna vilket speglar situationen i parförhållanden i samhället i övrigt. Här fanns egna företagare och arbetslösa, de som yrkesmässigt var högt kvalificerade och de som hade yrken utan krav på yrkesutbildning.

Av de män som enligt kvinnan utövat våld vid ett enstaka tillfälle var en stor andel (79%) alkoholpåverkade vid våldstillfället. Samtidigt kan konstateras att enligt kvinnorna var endast en mindre andel (27%) av dem som utövade ett frekvent våld (>50 våldstillfällen) alkoholpåverkade senaste våldstillfället. Grupperna är små och tillåter inte långtgående slutsatser, men resultaten tyder på att det rör sig om två grupper av förövare. I den första gruppen kan kontrollförlusten p.g.a. alkohol vara en bidragande orsak till våldet. Hälften av de kvinnor som berättade om en enstaka våldstillhändelse

uppgav att de själva varit alkoholpåverkade vid det aktuella tillfället. Beträffande det mycket frekventa våldet var båda parter i majoriteten av fallen nyktra. Det finns i vår kultur en tolerans för att skylla icke önskvärda beteenden på alkoholpåverkan, men när det gäller det frekventa våldet är alkoholen varken en tillräcklig eller nödvändig förklaring till våldsutövningen (24).

Närmare hälften av kvinnorna (47%) uppgav att partnerns far varit våldsamt mot någon familjemedlem. En svår uppväxt befriar givetvis inte förövaren från ansvar. Vi vet inte hur många av dem som bevittnat eller utsatts för våld som barn som själva blir förövare, men troligen finns det ett samband mellan att växa upp med våld och att som vuxen utöva våld, framför allt för män (25). Det gör det angeläget att se till att barn som växer upp under sådana förhållanden får hjälp så att våldet upphör och möjlighet att bearbeta det de varit med.

## Våldet

Våldet kvinnorna beskrev var i flertalet fall grovt och frekvent. De kvinnor som berättade att mannen hotat att skada henne eller någon annan hade oftare utsatts för grovt våld. Det påverkar sannolikt kvinnan att ta hoten på allvar när hon vet vad mannen är kapabel till.

Att våld i partnerrelationer ofta innefattar även sexuellt våld har tidigare visats i flera studier (7, 26, 27). En tredjedel av kvinnorna i denna studie uppgav att de utsatts för sexuellt våld. I en retrospektiv arkivstudie av de kvinnor som sökt vid RKC 1995–2002 var motsvarande andel 7% (15). Troligen beror skillnaden mellan studierna på att kvinnorna i föreliggande studie tillfrågats om sexuellt våld på ett systematiskt sätt. Få kvinnor berättar spontant om det sexuella våldet.

Tre och nio månader efter första besöket vid RKC rapporterade endast en mindre andel av kvinnorna att de utsatts för fysiskt eller sexuellt våld sedan senaste intervjutillfället. Detta hör troligen samman med att flertalet inte längre bodde med förövaren. Andelen kvinnor utsatta för hot hade inte minskat på motsvarande sätt och de kvinnor som utsattes för hot var oftare sjukskrivna.

Mannen kan fortsätta att hota kvinnan även när han inte kan nå henne fysiskt och hoten är svåra att bevisa inför rättsväsendet. Ofta bagatelliseras de som "bara hot" (7).

## Kontakter med rättsväsendet

Mörkertalen när det gäller mäns våld mot kvinnor anses vara stort. Studier visar att 15–25% av antalet händelser anmäls (7,28). I denna studie hade förövaren polisanmälts av kvinnan eller någon annan i närmare två tredjedelar (65%) av fallen. I två tredjedelar av dessa fall var polisanmälan gjord redan vid första besöket. I övriga fall tillkom anmälan under de närmaste 9 månaderna. Det kan tolkas som att kvinnorna i vårt material var mer benägna att anmäla förövaren än våldsutsatta kvinnor i allmänhet. Å andra sidan hade en tredjedel av kvinnorna utsatts för våld mer än 50 gånger. Endast 9% uppgav ett våldstillfälle. Ser man till antalet våldshändelser anmäldes även här endast en bråkdel av det våld kvinnorna utsatts för.

Efter 3 månader hade 5 fall gått till rättegång och efter 9 månader ytterligare 8. Av dessa hade enbart 4 fall lett till fängelsestraff. En utdragen rättsprocess gör det svårare för kvinnan att lämna händelserna bakom sig. Om mannen inte döms får kvinnan inte heller del av den sekundärpreventiva effekt en fällande dom kan utgöra genom att den gör tydligt för gärningsmannen att våldet inte tolereras av samhället. Sverige ligger långt framme när det gäller lagstiftning på det här området. Det är viktigt att rättsapparaten hanterar av anmälningar om våld mot kvinnor ger signaler till alla män och kvinnor om att samhället inte accepterar sådana brott.

## Hälsan

Ett stort antal studier har visat på starka samband mellan våld och ohälsa (3,7,14,26,29,30). Några studier visar även på ett dosrespons samband, d.v.s. att grövre våld har samband med sämre hälsa, vilket talar för orsakssamband (30,31). Flertalet kvinnor i vår studie angav vid första besöket att de var friska i den bemärkelsen att de inte hade någon funktionsnedsättning eller någon psykisk eller fysisk sjukdom. Trots detta uppgav många av kvinnorna mer besvär än vanligt av en rad symptom

som huvudvärk och annan värk, magbesvär, illamående, yrsel m.m. Flertalet hade påtagligt nedsatt psykiskt välbefinnande, 42% använde mediciner, 25% var sjukskrivna p.g.a. våldet och två tredjedelar rapporterade om fysiska skador av det aktuella våldet. Även om det inte i alla fall går att säkert hänföra ohälsan eller symtomen till våldet är det ändå tydligt att våldet har ett påtagligt och negativt samband med våldutsatta kvinnors hälsa.

Vid tredje intervjutillfället hade kvinnornas hälsa förbättrats på flera områden. Flera fysiska symtom hade avtagit och 80% av kvinnorna hade förbättrats beträffande psykiskt välbefinnande. Trots detta rapporterade fortfarande många kvinnor olika fysiska symtom och 46% hade nedsatt psykiskt välbefinnande (GHQ 12 cut off >3). Det senare kan jämföras med data från Nationella folkhälsoinstitutet (FHI)<sup>1</sup> där en fjärdedel av alla kvinnor i Sverige mellan 18 och 84 år hade ett nedsatt psykiskt välbefinnande (19). Fortfarande var 14% sjukskrivna p.g.a. våldet. Tidigare studier visar att våldets negativa hälsoeffekter avtar på sikt om våldet upphör men att det tar tid (30). Troligen var 9 månader för kort tid för att kvinnorna skulle hinna återhämta sig helt. För majoriteten av kvinnorna hade dessutom våldet inte upphört. Framför allt fortsatte hoten.

Ohälsa och skador gjorde att många kvinnor hade sökt vård. RKC och primärvården var de enskilt vanligaste instanserna där kvinnorna sökt. Där det inte finns någon specialenhet för våldutsatta kvinnor är det förmodligen primärvården som tar emot flertalet kvinnor i den här situationen. Det framgår inte av studien om kvinnorna berättat om våldet i sina kontakter med vården när de sökt p.g.a. skador eller sjukskrivits till följd av våldet eller när de fått läkemedel utskrivna för sömnsvårigheter, ångest eller depression. Medvetenheten om våld som orsak till skador och ohälsa måste finnas där kvinnor söker vård för att kvinnan ska få rätt diagnos och behandling.

## Barnen

Många av studiens kvinnor var mödrar och hade barn under 18 år boende hos sig; 36% hade barn mellan 0 och 6 år. Tjugo procent berättade om att de utsatts för våld under graviditet. I nära 80% av fallen där kvinnan hade barn boende hos sig hade barnen bevittnat våldet och 28% av barnen hade själva utsatts för våld. I flertalet fall var förövaren barnens pappa. Dessa resultat stämmer väl överens med tidigare forskning (7, 32). I de fall kvinnan hade gemensamma barn med förövaren hade 20% av kvinnorna enskild vårdnad om barnen och pappan hade oftast umgänge. I ungefär lika många fall pågick vårdnadstvister. Flera av dessa tvister var inte avslutade 9 månader senare.

Ungefär hälften (51%) av de kvinnor som levde med barn ansåg att barnen behövde hjälp och flertalet av dessa hade också sökt hjälp. Att se sin mamma eller styvmamma bli slagen är traumatiskt och varje barn som upplevt detta borde få möjlighet att bearbeta sådana upplevelser (33). Trots detta får endast en bråkdel av de barn som upplever våld i hemmet möjlighet till professionell hjälp. Mödra- och barnhälsovården liksom socialtjänsten, förskolan och skolan har för barnens och kvinnornas skull en viktig uppgift när det gäller att hitta dessa kvinnor och barn och erbjuda hjälp och stöd (12,34).

## Sociala konsekvenser och behov av stöd

Många av kvinnorna hade lämnat förövaren redan vid tidpunkten för första besöket. Separation, uppbrott, vårdnadsfrågor, sjukskrivning och egendomsbrott från förövarens sida m.m. gjorde att kvinnorna behövde samhällets stöd på en rad områden. Sextiotvå procent hade haft kontakt med socialtjänsten och mer än hälften (52%) hade anlitat advokat. Behovet av psykosocialt stöd och av praktisk hjälp kvarstod för flera kvinnor efter 9 månader.

<sup>1</sup> Den översättning av GHQ 12 som använts i FHI:s studie skiljer sig delvis från den som använts i föreliggande studie. I FHI:s studie användes relativa svarsalternativ: bättre än vanligt, som vanligt, sämre än vanligt, mycket sämre än vanligt alternativt inte alls, inte mer än vanligt, mer än vanligt, mycket mer än vanligt. I föreliggande studie användes de absoluta svarsalternativen stämmer helt, stämmer bra, stämmer delvis och stämmer inte alls (21,22).

## Bortfallet

Ambitionen med studien var att följa hur kvinnornas situation utvecklades över tiden. Med hänsyn till handläggningstiden för vårdnadsärenden, processen i rättsväsendet och kvinnors fortsatta behov av stöd borde uppföljningstiden varit längre. Samtidigt visade det sig att bortfallet blev större för varje intervjutillfälle. Uppföljningstiden 9 månader får därför ses som en rimlig avvägning.

Det vanligaste skälet till bortfall i de uppföljande intervjuerna var att kvinnan inte kunde nås. Det hör till problemets natur att våldsutsatta kvinnor flyttar inom landet och även utomlands. För att få vara i fred för förövaren har de ofta hemlig adress och hemligt telefonnummer. Några kvinnor kunde nås, men ville inte delta. Det kan bero på att kvinnan kommit till RKC genom polisens försorg efter en polisanmälan gjord av kvinnan i ett akut läge eller av någon granne eller anhörig, men att kvinnan inte var beredd att konfronteras med sin situation som våldsutsatt i det skedet. På liknande sätt kan det vara då skadade kvinnor sökt sjukvård akut och kontakt med RKC förmedlats. Några av de kvinnor som inte ville medverka har efter studiens avslutande återkommit till RKC efter att ha brutit relationen med mannen.

De kvinnor som föll bort och de som deltog genom hela studien liknade varann beträffande de flesta av de studerade variablerna. Det som skilde grupperna åt var att de kvinnor som föll bort i större utsträckning bodde med förövaren vid första besöket och att de inte själva hade sökt sig till RKC. Det förefaller alltså ha varit av vikt för det fortsatta deltagandet att kvinnan själv var aktiv genom att bryta upp ur relationen med förövaren eller på annat sätt få till stånd en förändring.

## Samband

Nio månader efter första besöket kunde inga faktorer påvisas som korrelerade med att kvinnan mådde bättre, tyckte att hennes liv utvecklades rätt, att våldet upphört eller med att polisanmälan gjorts. Här finns flera möjliga förklaringar. En viktig förklaring är att materialet inte är tillräckligt stort för den typen av beräkningar. Risken för typ II-fel är därför stor vilket innebär att verkliga samband eller skillnader inte upptäcks. Det kan vara

förklaringen till att samband mellan polisanmälan å ena sidan och kontaktväg, sammanboende med förövaren och skador å andra sidan kunde påvisas i enkät I men ej vid tredje enkäten då antalet deltagare sjunkit från 143 till 81. Flertalet kvinnor (80%) mådde bättre vid tredje enkäten och förhållandevis få kvinnor rapporterade fysiskt eller sexuellt våld (16% resp 2%) 9 månader efter första intervjun. Denna likartade utveckling kan också vara en förklaring till uteblivna samband. En annan förklaring kan vara att det var kvinnorna som från början själva valde att komma till RKC och också avgjorde om de ville fortsätta kontakten. Det gör att de som blev kvar antagligen var de som ansåg sig ha nytta av det stöd och den behandling de erbjöds. För att utvärdera effekten av behandling krävs randomisering till olika typer av behandling eller ingen behandling alls. Det senare är olämpligt ur etisk synpunkt.

## Slutord

Av kvinnornas uppgifter framgår att det våld de utsatts för av en närstående man fick långvariga och långtgående konsekvenser. Det påverkade kvinnornas livssituation vad gäller hälsa, barn, boende, ekonomi och nyttjande av samhällets resurser och stöd. Även inblandade barn påverkades genom att många av dem bevittnat våldet och en inte obetydlig andel också utsatts för våld.

Medvetenheten om våld som orsak till skador och ohälsa måste finnas där kvinnor söker vård för att de ska få rätt diagnos och behandling. Yrkesverksamma inom myndigheter som försäkringskassan, skolan, förskolan, socialtjänsten och familjerätten måste ha erforderlig kunskap så att de ser våldet som möjlig orsak till ohälsa och andra problem hos kvinnor och deras barn och därmed kan erbjuda adekvat hjälp. Det är av största vikt att rättsväsendet ger dessa brottsoffer prioritet så att de snabbt och lättillgängligt får rättsordningens skydd, upprättelse och gottgörelse.

En tillvaro fri från våld är en mänsklig och demokratisk rättighet. Kvinnorna uttryckte detta genom att önska att få lämna händelserna bakom sig, att få leva ett normalt liv och att vara trygga och självständiga och slippa vara rädda.

# Referenser

1. Declaration on the elimination of violence against women. General Assembly Resolution 48/104 of 20 December 1993. Available from: <http://www.ohchr.org/english/law/eliminationvaw.htm> 060822
2. Violence Against Women Information Pack: a priority health issue. Geneva: Women's Health and Development (WHD) Programme. WHO; 1998.
3. Krug EG, Dahlberg LL, Mercy JA, Zwi AB, Lozano R. The world report on violence and health. Geneva: WHO; 2002.
4. Ett centrum för kvinnor som våldtagits och misshandlats. SOU 1994:56. Stockholm: Allmänna förlaget; 1994.
5. Kvinnofrid. Huvudbetänkande av Kvinno-våldskommissionen Del A. SOU 1995:60. Stockholm: Fritzes; 1995.
6. Proposition 1997/98:55. Kvinnofrid. Available from: <http://sverigemotrasism.nu/upload/docs/EDA-prop.pdf> 060822
7. Lundgren E, Heimer G, Westerstrand J, Kalliokoski A, Slagen dam. Mäns våld mot kvinnor i jämställda Sverige – en omfångsundersökning. Stockholm; Fritzes: 2001.
8. Heiskanen, M, Piispa, M. Faith, Hope, Battering. A Survey of Men's Violence against Women in Finland. Statistikcentralen Finland, Justice 1998:20.
9. Haland T, Clausen SE, Schei B. Vold i parforhold – ulike perspektiver. Resultater fra den første landsdekkende undersøkelsen i Norge. NIBR-rapport 2005:3.
10. Nytt nationellt kunskapscentrum – ombildning av RKC. SOU 2004:117. Stockholm: Fritzes; 2004.
11. Heimer G, Posse B (red). Våldsutsatta kvinnor – samhällets ansvar. Lund; Studentlitteratur: 2003.
12. Stenson K. Men's violence against women – a challenge in antenatal care. [dissertation] Uppsala: Uppsala universitet, institutionen för kvinnors och barns hälsa; 2004.
13. Tönessen E, Lundh C, Heimer G. Våld mot kvinnor dolt hälsoproblem. Läkartidningen. 1999; 96: 5381–4.
14. Claesson I. De värsta ärrn sitter på insidan. [Magisteruppsats] Stockholm universitet, Institutionen för socialt arbete: 2004.
15. del Castillo M, Heimer G, Kalliokoski A-M, Stenson K. Den våldsutsatta kvinnan. En retrospektiv arkivundersökning av de kvinnor som behandlats på Rikskvinnocentrum januari 1995 till juli 2002. Rikskvinnocentrums rapportserie 2004:4.
16. Stridsberg S. Våldtäkt. En studie i våldtäktsbrottet och den våldtagna kvinnans möte med rättsapparaten. Examensarbete i straffrätt med praktik. Uppsala universitet: 1998.
17. Danielsson E. Våld mot kvinnor. Rättsintyg och skadepanorama. Projektarbete inom läkarprogrammet. Uppsala universitet, Institutionen för kvinnors och barns hälsa: 1998.
18. Cerderholm M. Våldtäkt – om övergreppet, omhändertagandet, skador och uppföljning i Uppsala år 2002. Projektarbete inom läkarprogrammet. Uppsala universitet, Institutionen för kvinnors och barns hälsa: 2003.

19. Goldberg D, Williams P. A user's guide to the general health questionnaire. London; nferNelson: 2004.
20. Campbell A, Walker J, Farrell G. Confirmatory factor analysis of the GHQ-12: can I see that again? Australian and New Zealand journal of psychiatry. 2003; 37: 475–83.
21. Nationella folkhälsoenkäten. 2004. Available from: 20060125 [http://www.fhi.se/templates/Page\\_\\_\\_\\_\\_4256.aspx\\_060822](http://www.fhi.se/templates/Page_____4256.aspx_060822)
22. Sconfienza C. Mätning av psykiskt välbefinnande bland ungdomar i Sverige. Användning av GHQ-12. Arbete och hälsa Vetenskaplig skriftserie 1998; 22. Arbetslivsstitutet: 1998.
23. Statistik från Försäkringskassan, Store: intern användardatabas ohälsa. Försäkringskassan, Uppsala län: 2003.
24. Leonard KE. Alcohol and intimate partner violence: when can we say that heavy drinking is a contributing cause of violence? Addiction. 2005; 100: 422–5.
25. Isdal P. Meningen med våld. Stockholm; Gothia: 2001.
26. Campbell J, Jones AS, Dieneman J, Kub J, Schollenberg J, O'Campo P, et al. Intimate partner violence and physical health consequences. American Medical Association. 2002; 162: 1157–63.
27. Medina-Ariza J, Barberet R. Intimate partner violence in Spain. Violence against women. 2003; 9(3): 302–22.
28. BRÅ-rapport 2002:14. Våld mot kvinnor i nära relationer. ISBN 91-38-31969-1. Fritzes; 2002.
29. Campbell J. Health consequences of intimate partner violence. The Lancet. 2002; 359: 1331–36.
30. Sutherland C, Bybee D, Sullivan C. The long-term effects of battering on women's health. Womens Health. 1998; 4: 41–70.
31. McCauley J, Kern DE, Kolodner K, et al. Relation of low-severity violence to women's health. J Gen Intern Med. 1998; 13: 687–691.
32. Almqvist K, Broberg A. Barn som bevittnat våld mot mamma: en studie om kvinnor och barn som vistats på kvinnojourer i Göteborg. Göteborgs stad, Lundby: 2004.
33. Janson S, Almqvist K. Barn som bevittnat våld. Läkartidningen. 2000; 97: 4094–9.
34. När tryggheten står på spel. BR.2005:02. Stockholm; Barnombudsmannen: 2005.

## ENKÄT I

till Rikskvinnocentrumns patienter

Löpnr E □ □ □ □ □ □

<b>Kvinnan</b>	
Datum för första besök: □ □ □ □ □ □ - □ □ □ □ - □ □ □ □ Initialer □ □ □ □	
1. Född	19 □ □ □ □ Nr □ □ □ □ □ □ □ □ □ □ Initialer □ □ □ □
<b>2. Hur fick du kontakt med Rikskvinnocentrum?</b>	
1	<input type="checkbox"/> Genom egen kontakt
2	<input type="checkbox"/> Genom ideella organisationer
3	<input type="checkbox"/> Genom hälso- och sjukvården
4	<input type="checkbox"/> Genom hälso- och sjukvården
5	<input type="checkbox"/> Genom polis
6	<input type="checkbox"/> Övrigt (genom anhörig, bekant)
7	<input type="checkbox"/> Ej svar
8	<input type="checkbox"/> Genom socialtjänsten
9	<input type="checkbox"/> Ej svar
<b>3. Remiss från:</b>	
1	<input type="checkbox"/> Ingen remiss
2	<input type="checkbox"/> Akutkliniken, UAS
3	<input type="checkbox"/> Övriga kliniker, UAS
4	<input type="checkbox"/> Akutmottagning psykiatri, UAS
5	<input type="checkbox"/> MVC, C-län
6	<input type="checkbox"/> Kvinnokliniken, UAS
7	<input type="checkbox"/> Övrig primärvård, C-län
8	<input type="checkbox"/> Annan sjukvårdsinrättning, C- län
9	<input type="checkbox"/> Annan sjukvårdsinrättning, övriga län
10	<input type="checkbox"/> Ej svar
11	<input type="checkbox"/> Ej svar
<b>4a) Vilket är ditt civilstånd?</b>	
1	<input type="checkbox"/> Gift/Partnerskap
2	<input type="checkbox"/> Änka
3	<input type="checkbox"/> Ogift
4	<input type="checkbox"/> Ej svar
5	<input type="checkbox"/> Fränskild
6	<input type="checkbox"/> Ej svar
<b>4b) Ligger du i skilsmässa/har du nyligen separerat från den man som misshandlat dej?</b>	
1	<input type="checkbox"/> Ja
2	<input type="checkbox"/> Nej
3	<input type="checkbox"/> Ej svar
<b>5 a) Vem bor du med?</b>	
1	<input type="checkbox"/> Bor med förvären
2	<input type="checkbox"/> Bor med annan partner
3	<input type="checkbox"/> Ensamboende
4	<input type="checkbox"/> Inneboende
5	<input type="checkbox"/> Hos föräldrar
6	<input type="checkbox"/> Hos vänner/släktingar
7	<input type="checkbox"/> I jourlägenhet/hem eller institution
8	<input type="checkbox"/> På kvinnojouren
9	<input type="checkbox"/> Hotell eller liknande
10	<input type="checkbox"/> Bostadslös
99	<input type="checkbox"/> Ej svar

<b>5 b) Vilken typ av bostad bor du i?</b>	
1	<input type="checkbox"/> Eget hus
2	<input type="checkbox"/> Hyr bostad i andra hand
3	<input type="checkbox"/> Bostadsrätt
4	<input type="checkbox"/> Annan boendeform, vad.....
5	<input type="checkbox"/> Hyreslägenhet
6	<input type="checkbox"/> Ej svar
<b>5c) Var är bostaden belägen?</b>	
1	<input type="checkbox"/> I tätort
2	<input type="checkbox"/> I glesbygd
3	<input type="checkbox"/> Ej svar
<b>6. I vilket land är du född?</b>	
1	<input type="checkbox"/> Sverige
2	<input type="checkbox"/> Nordamerika
3	<input type="checkbox"/> Norden
4	<input type="checkbox"/> Latinamerika
5	<input type="checkbox"/> Europa
6	<input type="checkbox"/> Mellanöstern
7	<input type="checkbox"/> Afrika
8	<input type="checkbox"/> Asien
9	<input type="checkbox"/> Australien
10	<input type="checkbox"/> Ryssland
99	<input type="checkbox"/> Ej svar
<b>7. På vilket sätt vistas du i landet:</b>	
1	<input type="checkbox"/> Svensk medborgare
2	<input type="checkbox"/> Permanent uppehållstillstånd
3	<input type="checkbox"/> Tillfälligt uppehållstillstånd
4	<input type="checkbox"/> Asylsökande
5	<input type="checkbox"/> Turistvisum
6	<input type="checkbox"/> Vistas illegalt i landet
7	<input type="checkbox"/> Ej svar
8	<input type="checkbox"/> Ej svar
<b>8a) Talar du svenska?</b>	
1	<input type="checkbox"/> Ja
2	<input type="checkbox"/> Nej
3	<input type="checkbox"/> Ej svar
<b>8b) Om nej, vilket språk:</b>	
1	<input type="checkbox"/> Persiska
2	<input type="checkbox"/> Arabiska
3	<input type="checkbox"/> Turkiska
4	<input type="checkbox"/> Kurdiska
5	<input type="checkbox"/> Spanska
6	<input type="checkbox"/> Annat lärnskt språk
7	<input type="checkbox"/> Thai
8	<input type="checkbox"/> Ett slaviskt språk
9	<input type="checkbox"/> Engelska
10	<input type="checkbox"/> Övriga språk
99	<input type="checkbox"/> Ej svar
<b>9. Vilken är den högsta utbildningsnivå som du avslutat?</b>	
1	<input type="checkbox"/> Här ej genomgått obligatorisk skola
2	<input type="checkbox"/> Obligatorisk skola (folkskola, enhetsskola, grundskola)
3	<input type="checkbox"/> Påbyggnadsskola (realskola, flickskola, gymnasium, folkhögskola)
4	<input type="checkbox"/> Universitet/ högskola utan examen
5	<input type="checkbox"/> Universitet/ högskola med examen
6	<input type="checkbox"/> Ej svar
7	<input type="checkbox"/> Ej svar



**10. Vilken är din huvudsakliga sysselsättning?**

- 1  Löntagare med heltidsarbete 35 timmar i veckan eller mer
- 2  Löntagare med deltidarbete mindre än 35 timmar i veckan
- 3  Egen företagare
- 4  Föräldrabedrig
- 5  Studerande
- 6  Arbessökande
- 7  Föremål för arbetsmarknadsåtgärder
- 8  Längtidssjukskriven mer än 3 månader
- 9  Sjukbidrag/förtidspension
- 10  Ålderspension
- 11  Sköter hemmet
- 12  Annat, vad.....
- 99  Ej svar

**11. Vilket är ditt yrke/vad arbetar du med?**

Beskrivning av arbetsuppgifter samt ställning i organisation.

.....

.....

.....

9  Ej svar

**12. Vilken är din månadsinkomst?**

Som inkomst räknas lön, sjukpenning, pension, studiebidrag och arbetslöshetsersättning.

- 1  Högst 10 000 kronor
- 2  10 001 - 15 000 kronor
- 3  15 001 - 20 000 kronor
- 4  20 001 - 25 000 kronor
- 5  Mer än 25 000 kronor

**13. Hur ofta brukar du**

	Varje vecka	1-3 ggr/månad	4-6 ggr/månad	Inte alls	Ej svar
	1	2	3	4	9
besöka vänner, släktingar eller bekanta	<input type="checkbox"/>	<input type="checkbox"/>	<input type="checkbox"/>	<input type="checkbox"/>	<input type="checkbox"/>
ägna dej åt frivilligt arbete	<input type="checkbox"/>	<input type="checkbox"/>	<input type="checkbox"/>	<input type="checkbox"/>	<input type="checkbox"/>
ägna dej åt kultur eller underhållning	<input type="checkbox"/>	<input type="checkbox"/>	<input type="checkbox"/>	<input type="checkbox"/>	<input type="checkbox"/>
ägna dej åt dans eller gå ut med vänner	<input type="checkbox"/>	<input type="checkbox"/>	<input type="checkbox"/>	<input type="checkbox"/>	<input type="checkbox"/>
ägna dej åt studier i studieförbund eller annan hobbyverksamhet	<input type="checkbox"/>	<input type="checkbox"/>	<input type="checkbox"/>	<input type="checkbox"/>	<input type="checkbox"/>
ägna dej åt motion eller idrott	<input type="checkbox"/>	<input type="checkbox"/>	<input type="checkbox"/>	<input type="checkbox"/>	<input type="checkbox"/>

**14. Har du något funktionshinder?**

- 1  Nej
- 2  Rörelsehinder
- 3  Synskada
- 4  Hörselskada
- 5  Psykiskt funktionshinder
- 9  Ej svar

**15. Har du någon sjukdom?**

- 1  Nej
- 2  Somatisk sjukdom
- 3  Psykisk sjukdom
- 4  Både somatisk o psykisk sjuk
- 9  Ej svar

**16. Har du under den senaste månaden lidit av följande besvär?**

	Mer än vanligt	Som vanligt	Inte alls
	1	2	3
Huvudvärk	<input type="checkbox"/>	<input type="checkbox"/>	<input type="checkbox"/>
Återkommande värk någon annanstans i kroppen	<input type="checkbox"/>	<input type="checkbox"/>	<input type="checkbox"/>
Magbesvär	<input type="checkbox"/>	<input type="checkbox"/>	<input type="checkbox"/>
Domningar eller kraftlöshet i armar eller ben	<input type="checkbox"/>	<input type="checkbox"/>	<input type="checkbox"/>
Hjärtklappning eller oregelbunden hjärtrytm	<input type="checkbox"/>	<input type="checkbox"/>	<input type="checkbox"/>
Illamående eller kräkningar	<input type="checkbox"/>	<input type="checkbox"/>	<input type="checkbox"/>
Yrsel	<input type="checkbox"/>	<input type="checkbox"/>	<input type="checkbox"/>
Darrhänthet	<input type="checkbox"/>	<input type="checkbox"/>	<input type="checkbox"/>
Riklig svettning utan att du ansträngt kroppen	<input type="checkbox"/>	<input type="checkbox"/>	<input type="checkbox"/>

9  Ej svar

**17. Hur många gånger den senaste månaden har du använt alkohol?**

- 1  Varje dag
- 2  3 - 4 gånger/vecka
- 3  1 - 2 gånger/vecka
- 4  2 gånger/månad
- 5  En gång
- 6  Ingen gång
- 9  Ej svar

**18. Använder du några mediciner?**

- 1  Nej
- 2  Smärtstillande
- 3  Ångestdämpande
- 4  Sömnmedel
- 5  Antidepressiva medel
- 6  Övriga mediciner
- 9  Ej svar

**19. Är du sjukskriven just nu p g a pågående våld?**

- 1  Ja
- 2  Nej
- 9  Ej svar

**20. Var du gravid när du blev utsatt för våld?**

- 1  Nej
- 2  Ja, gravid \_20 veckor
- 3  Ja, gravid \_20 veckor
- 9  Ej svar

<b>Barn</b>	
<b>21. Hur många barn har du fört?</b>	9 <input type="checkbox"/> Ej svar
Antal barn .....	
<b>22. Hur många barn bor hos dig?</b>	
1 <input type="checkbox"/> Inga barn	
Antal barn	
0 - 6 år	<input type="checkbox"/>
7-14 år	<input type="checkbox"/>
15-18 år	<input type="checkbox"/>
9 <input type="checkbox"/> Ej svar	
<b>23. Vem har vårdnaden om eventuella barn?</b>	
1 <input type="checkbox"/> Gemensam vårdnad med förövaren	
2 <input type="checkbox"/> Enskild vårdnad	
3 <input type="checkbox"/> Gemensam vårdnad med annan partner	
4 <input type="checkbox"/> Enskild vårdnad - annan partner	
5 <input type="checkbox"/> Ingen vårdnad	9 <input type="checkbox"/> Ej svar
<b>24. Pågår vårdnads- eller umgängestvist med förövaren?</b>	
1 <input type="checkbox"/> Ja	2 <input type="checkbox"/> Nej
9 <input type="checkbox"/> Ej svar	
<b>25. Om du har barn, har något av barnen...</b>	
sett eller hört den aktuella misshandeln själv blivit utsatt för våld vid det tillfället	
Ja	Nej
1 <input type="checkbox"/>	2 <input type="checkbox"/>
Ej svar	Ej svar
9 <input type="checkbox"/>	9 <input type="checkbox"/>

<b>Väldet</b>	
<b>26. Aktuell misshandel</b>	Ej svar 9 <input type="checkbox"/>
Ja	Nej
1 <input type="checkbox"/>	2 <input type="checkbox"/>
Har förövaren hotat med att göra dig fysiskt illa?	<input type="checkbox"/>
Har förövaren kastat något på dig som skulle kunna göra dig illa?	<input type="checkbox"/>
Har förövaren knuffat, hållit fast eller släpat dig?	<input type="checkbox"/>
Har förövaren slagit dig med knytnäven, med något hårt föremål, eller sparkat dig?	<input type="checkbox"/>
Har förövaren tagit stryptag eller försökt kväva dig?	<input type="checkbox"/>
Har förövaren bankat ditt huvud mot något?	<input type="checkbox"/>
Har förövaren hotat med eller använt kniv, skjuttvapen eller annat vapen?	<input type="checkbox"/>
Har förövaren hotat med att skada andra?	<input type="checkbox"/>
Har förövaren varit våldsam på något annat sätt?	<input type="checkbox"/>
Ange hurf.....	<input type="checkbox"/>
<b>27. Har förövaren vid den aktuella misshandeln utsatt dig för sexuellt våld på något av följande sätt</b>	Ej svar 9 <input type="checkbox"/>
Ja	Nej
1 <input type="checkbox"/>	2 <input type="checkbox"/>
tvångt dig till någon form av sexuell aktivitet genom att hota dig, hålla fast dig eller göra dig illa på något sätt?	<input type="checkbox"/>
<i>försökt</i> tvinga dig till någon form av sexuell aktivitet genom att hota dig, hålla fast dig eller göra dig illa på något sätt?	<input type="checkbox"/>
tvingat dig eller <i>försökt</i> tvinga dig till någon form av sexuell aktivitet när du inte kunnat försvara dig, för att du t.ex. varit sovande eller drogad?	<input type="checkbox"/>
<b>28. När inträffade det/de aktuella övergreppet/övergreppen?</b>	
1 <input type="checkbox"/> under de senaste 24 tim	4 <input type="checkbox"/> 1-2 veckor sedan
2 <input type="checkbox"/> 2-3 dygn sedan	5 <input type="checkbox"/> 3-4 veckor sedan
3 <input type="checkbox"/> 4-6 dygn sedan	6 <input type="checkbox"/> > 1 mån sedan
9 <input type="checkbox"/> Ej svar	
<b>29. Var inträffade övergreppet?</b>	
1 <input type="checkbox"/> I den gemensamma bostaden	
2 <input type="checkbox"/> I kvinnans bostad	
3 <input type="checkbox"/> I förövarens bostad	
4 <input type="checkbox"/> Inomhus, övrigt	
5 <input type="checkbox"/> Utomhus	
6 <input type="checkbox"/> Transportmedel (bil, båt, etc)	
9 <input type="checkbox"/> Ej svar	

**30. Har du fått några fysiska skador efter det aktuella våld du har utsatts för?**

1  Inga fysiska skador  
 1  Blåmärken, skrubbmär  
 1  Sår  
 1  Sträckning, muskelbristning eller något gick ur led  
 1  Benbrott  
 1  Tandskada  
 1  Missfall  
 1  Inre skador  
 1  Hjärnskakning  
 1  Värk/smärta i kroppen  
 1  Annan skada, ange vad.....  
 99  Ej svar

**31. Hade du vid våldstillfället...**

a) druckit alkohol  
 1  Ja  
 2  Nej  
 9  Ej svar

b) använt droger  
 1  Ja  
 2  Nej  
 9  Ej svar

**32. Hur många gånger har du varit med om det som nämns i frågorna 26 o 27?**

De senaste 12 månaderna

1  1 gång  
 2  2 -10 ggr  
 3  11-50 ggr  
 4  Fler än 50 ggr  
 5  Ingen gång  
 9  Ej svar

Tidigare

1  1 gång  
 2  2-10 ggr  
 3  11-50 ggr  
 4  Fler än 50 ggr  
 5  Ingen gång  
 9  Ej svar

**Förövaren**

**33. Vilken relation har förövaren till dig?**

1  Make/Partner  
 2  F d make/partner/sambo/pojkvän  
 3  Sambo  
 4  Pojkvän/Flickvän  
 5  Älskare/älskarinna  
 6  Särbo  
 7  Vän  
 8  Granne  
 9  Kollega  
 10  Våregivare  
 11  Myndighetsperson  
 12  Släkting  
 13  Arbetsgivare  
 14  Tillfällig bekant  
 15  Barn  
 16  Okänd förövare  
 99  Ej svar

**34. Hur gammal är förövaren?**

1  15-19 år  
 2  20-29 år  
 3  30-39 år  
 4  40-49 år  
 5  50-59 år  
 6  60-69 år  
 7  70-79 år  
 8  80 år eller äldre  
 9  Vet ej  
 99  Ej svar

**35. Vilken är förövarens huvudsakliga sysselsättning?**

1  Löntagare med heltidsarbete 35 timmar i veckan eller mer  
 2  Löntagare med deltidarbete mindre än 35 timmar i veckan  
 3  Egen företagare  
 4  Föräldraledig  
 5  Studerande  
 6  Arbetsökande  
 7  Föremål för arbetsmarknadsåtgärder  
 8  Långtidsjukskriven mer än 3 månader  
 9  Sjukbidrag/förtidspension  
 10  Ålderspension  
 11  Sköter hemmet  
 12  Annat, vad.....  
 13  Vet ej  
 99  Ej svar

**36. Vad arbetar förövaren med/vad har han för yrke?**  
Beskrivning av arbetsuppgifter samt ställning i organisation.  
.....  
.....  
.....  
2  Vet ej 9  Ej svar

**37. Var är förövaren född?**

1 <input type="checkbox"/> Sverige	4 <input type="checkbox"/> Nordamerika	7 <input type="checkbox"/> Afrika	10 <input type="checkbox"/> Ryssland
2 <input type="checkbox"/> Norden	5 <input type="checkbox"/> Latinamerika	8 <input type="checkbox"/> Asien	
3 <input type="checkbox"/> Europa	6 <input type="checkbox"/> Mellanöstern	9 <input type="checkbox"/> Australien	99 <input type="checkbox"/> Ej svar

**38. På vilket sätt vistas förövaren i landet?**

1 <input type="checkbox"/> Svensk medborgare	5 <input type="checkbox"/> Tillfälligt uppehållstillstånd	9 <input type="checkbox"/> Ej svar
2 <input type="checkbox"/> Permanent uppehållstillstånd	6 <input type="checkbox"/> Vistas illegalt i landet	
3 <input type="checkbox"/> Asylsökande	7 <input type="checkbox"/> Vet ej	
4 <input type="checkbox"/> Turistvisum		

**39. Var förövaren vid våldstillfället**

<b>a) Alkoholpåverkad</b>		<b>b) Drognäverkad</b>	
1 <input type="checkbox"/> Ja	1 <input type="checkbox"/> Ja	1 <input type="checkbox"/> Ja	1 <input type="checkbox"/> Ja
2 <input type="checkbox"/> Nej	2 <input type="checkbox"/> Nej	2 <input type="checkbox"/> Nej	2 <input type="checkbox"/> Nej
3 <input type="checkbox"/> Vet ej	3 <input type="checkbox"/> Vet ej	3 <input type="checkbox"/> Vet ej	3 <input type="checkbox"/> Vet ej
9 <input type="checkbox"/> Ej svar	9 <input type="checkbox"/> Ej svar	9 <input type="checkbox"/> Ej svar	9 <input type="checkbox"/> Ej svar

**40. Har den aktuella händelsen polisanmäls?**

1 <input type="checkbox"/> Ja	2 <input type="checkbox"/> Nej	3 <input type="checkbox"/> Vet ej	9 <input type="checkbox"/> Ej svar
-------------------------------	--------------------------------	-----------------------------------	------------------------------------

**41. Har förövaren besöksförbud?**

1 <input type="checkbox"/> Ja	2 <input type="checkbox"/> Nej	9 <input type="checkbox"/> Ej svar
-------------------------------	--------------------------------	------------------------------------

**De frågor du nu har besvarat är ett led i ett arbete för att utveckla och förbättra vården av våldsutsatta kvinnor. Av den anledningen är det värdefullt om vi har möjlighet att kontakta dig vid några tillfällen under det närmaste året.**

**Får Rikskvinnocentrum kontakta dej per telefon/brev efter 3 månader:**  
(Stryk under lämpligast kontaktväg)  
Ja  Nej  Ej svar

Löpnr U

**ENKÄT II**  
till Rikskvinnocentrumets patienter

<b>Kvinnan</b>	
Datum för besök: <input type="checkbox"/> <input type="checkbox"/> <input type="checkbox"/> - <input type="checkbox"/> <input type="checkbox"/> - <input type="checkbox"/> <input type="checkbox"/>	
1. Född	19 <input type="checkbox"/> <input type="checkbox"/> Nr <input type="checkbox"/> <input type="checkbox"/> <input type="checkbox"/> <input type="checkbox"/> Initialer <input type="checkbox"/> <input type="checkbox"/>
2. Vilket är ditt civilstånd?	
1 <input type="checkbox"/> Gift/Partnerskap	4 <input type="checkbox"/> Anka
2 <input type="checkbox"/> Ogift	9 <input type="checkbox"/> Ej svar
3 <input type="checkbox"/> Fränsklid	
3. Ligger du i skilsmässa/har du nyligen separerat från den man som misshandlat dej?	
1 <input type="checkbox"/> Ja	2 <input type="checkbox"/> Nej
9 <input type="checkbox"/> Ej svar	
4. Om nej, vilken är den huvudsakliga orsaken? <i>Ange endast ett alternativ!</i>	
1 <input type="checkbox"/> Min partner lovade ändra på sej.	
2 <input type="checkbox"/> Ekonomiska orsaker	
3 <input type="checkbox"/> Jag hade ingenstans att ta vägen	
4 <input type="checkbox"/> För barnens skull	
5 <input type="checkbox"/> Jag skändes för att skilja mej/separera	
6 <input type="checkbox"/> Jag ville försöka igen	
7 <input type="checkbox"/> Jag älskar honom fortfarande	
8 <input type="checkbox"/> Jag blev hotad och var rädd för min partner	
9 <input type="checkbox"/> Annan orsak, ange vad	99 <input type="checkbox"/> Ej svar
5. Vem bor du med?	
1 <input type="checkbox"/> Bor med förövaren	4 <input type="checkbox"/> Inneboende
2 <input type="checkbox"/> Bor med annan partner	5 <input type="checkbox"/> Hos föräldrar
3 <input type="checkbox"/> Ensamboende	6 <input type="checkbox"/> Hos vänner/släktingar
	7 <input type="checkbox"/> I jourfågenhet/hem eller på institution
	8 <input type="checkbox"/> På en kvinnojour
	9 <input type="checkbox"/> På hotell eller liknande
	10 <input type="checkbox"/> Bostadslös
	99 <input type="checkbox"/> Ej svar

6. Har du efter ditt första besök på RKC lidit av följande besvär på grund av det våld du utsatts för?		Mer än vanligt 1 <input type="checkbox"/>	Som vanligt 2 <input type="checkbox"/>	Inte alls 3 <input type="checkbox"/>
Huvudvärk		<input type="checkbox"/>	<input type="checkbox"/>	<input type="checkbox"/>
Återkommande värk någon annanstans i kroppen		<input type="checkbox"/>	<input type="checkbox"/>	<input type="checkbox"/>
Mågbesvär		<input type="checkbox"/>	<input type="checkbox"/>	<input type="checkbox"/>
Domningar eller kraftlöshet i armar eller ben		<input type="checkbox"/>	<input type="checkbox"/>	<input type="checkbox"/>
Hjärtklappning eller oregelbunden hjärtrytm		<input type="checkbox"/>	<input type="checkbox"/>	<input type="checkbox"/>
Illamående eller kräkning		<input type="checkbox"/>	<input type="checkbox"/>	<input type="checkbox"/>
Yrsel		<input type="checkbox"/>	<input type="checkbox"/>	<input type="checkbox"/>
Darrhänthet		<input type="checkbox"/>	<input type="checkbox"/>	<input type="checkbox"/>
Riklig svettning utan att du ansträngt kroppen		<input type="checkbox"/>	<input type="checkbox"/>	<input type="checkbox"/>
7. Har du några kvarstående fysiska men av det våld du utsatts för?		1 <input type="checkbox"/> Ja	2 <input type="checkbox"/> Nej	9 <input type="checkbox"/> Ej svar
8a) Har du sökt vård för det som nämns i fråga 6 o 7?		1 <input type="checkbox"/> Ja	2 <input type="checkbox"/> Nej	9 <input type="checkbox"/> Ej svar
8b) Om ja, var?		1 <input type="checkbox"/> Rikskvinnocentrum		
		2 <input type="checkbox"/> Primärvård		
		3 <input type="checkbox"/> Psykiatrisk vård		
		4 <input type="checkbox"/> Amat, vad.....		
8c) Har du kontakt med psykolog?		1 <input type="checkbox"/> Ja	2 <input type="checkbox"/> Nej	9 <input type="checkbox"/> Ej svar
9a) Har du fortsatt kontakt med kurator vid RKC?		1 <input type="checkbox"/> Ja	2 <input type="checkbox"/> Nej	9 <input type="checkbox"/> Ej svar
9b) Om ja, hur många gånger?				
			Antal besök <input type="checkbox"/>	
			Antal tfn-samtal <input type="checkbox"/>	
10. Använder du några mediciner?		1 <input type="checkbox"/> Nej	2 <input type="checkbox"/> Smärtstillande	5 <input type="checkbox"/> Antidepressiva medel
		3 <input type="checkbox"/> Angestämmande	6 <input type="checkbox"/> Övriga mediciner	9 <input type="checkbox"/> Ej svar
		4 <input type="checkbox"/> Sömnmedel		

11. Hur många gånger den senaste månaden har du använt alkohol?

1  Varje dag 5  En gång  
 2  3 - 4 gånger/vecka 6  Ingen gång  
 3  1 - 2 gånger/vecka 9  Ej svar  
 4  2 gånger/månad

12a) Är du sjukskriven just nu på grund av övergrepp du varit utsatt för?

1  Ja 2  Nej 9  Ej svar

12b) Om ja, känner din arbetsgivare till anledningen till sjukskrivningen?

1  Ja 2  Nej 9  Ej svar

13a) Har din ekonomiska situation försämrats de senaste månaderna?

1  Ja 2  Nej 9  Ej svar

13b) Om ja, vad är orsaken?

1  Sjukskrivning 5  Flyttkostnader  
 2  Andrad arbetsituation 6  Blivit bestulen av förövaren  
 3  Utelivet underhåll för ev barn 7  Materiella skador som orsakats av förövaren  
 4  Utelivet studiellån 8  Annat, vad.....  
 9  Ej svar

14a) Har du ansökt om ekonomiskt bistånd hos socialtjänsten med anledning av det våld du blivit utsatt för?

1  Ja 2  Nej 9  Ej svar

14b) Om ja, har du fått hjälp?

1  Ja 2  Nej 9  Ej svar

15a) Har du av annan anledning haft kontakt med socialtjänsten på grund av det våld du blivit utsatt för?

1  Ja med anledning av bostadsproblem  
 2  Ja med anledning av att barnen behöver hjälp  
 3  Ja av annan orsak, ange vad.....  
 4  Nej 9  Ej svar

15b) Om ja, har du fått hjälp?

1  Ja, vad..... 2  Nej 9  Ej svar

16a) Har eller har du haft kontakt med advokat på grund av det våld du blivit utsatt för?

1  Ja 2  Nej 9  Ej svar

16b) Om ja, av vilken anledning

1  Målsägandebiträde 2  Vårdnad, umgänge 3  Bodelning 4  Annat 9  Ej svar

17. Har du kontakt med Kvinnojouren eller annan ideell organisation?

1  Ja 2  Nej 9  Ej svar

18. Har du berättat för någon i din omgivning om din situation och i så fall för vem?

1  Ja, för vänner  
 1  Ja, för arbetskamrater  
 1  Ja, för släktingar  
 1  Ja, för andra familjemedlemmar  
 1  Nej, jag har inte berättat för någon om min situation. 9  Ej svar

19. Hur ofta sysslar du med följande fritidsaktiviteter?

	Varje vecka	1-3 ggr/månad	Då och då	Inte alls	Ej svar
Besök hos vänner, släktingar eller bekanta	<input type="checkbox"/>	<input type="checkbox"/>	<input type="checkbox"/>	<input type="checkbox"/>	<input type="checkbox"/>
Frivilligt arbete eller arbete i en förening	<input type="checkbox"/>	<input type="checkbox"/>	<input type="checkbox"/>	<input type="checkbox"/>	<input type="checkbox"/>
Kultur eller underhållning (bio, konsert, teater, etc.)	<input type="checkbox"/>	<input type="checkbox"/>	<input type="checkbox"/>	<input type="checkbox"/>	<input type="checkbox"/>
Dans eller att du går ut med vänner	<input type="checkbox"/>	<input type="checkbox"/>	<input type="checkbox"/>	<input type="checkbox"/>	<input type="checkbox"/>
Studier (t.ex. genom studieförbund) eller annan hobbyverksamhet (t.ex. musik)	<input type="checkbox"/>	<input type="checkbox"/>	<input type="checkbox"/>	<input type="checkbox"/>	<input type="checkbox"/>
Motion eller idrott	<input type="checkbox"/>	<input type="checkbox"/>	<input type="checkbox"/>	<input type="checkbox"/>	<input type="checkbox"/>

20. Var din far/styvför någon våldsam mot din mor/styvmor?

1  Ja  
 2  Nej  
 3  Jag hade ingen far/styvför  
 4  Jag hade ingen mor/styvmor 5  Vet ej/minns ej 9  Ej svar

21. Om det är din partner som utsatt dig för övergrepp var hans/hennes far/styvför någonsin våldsam mot sin partner eller någon annan familjemedlem?

1  Ja  
 2  Nej  
 3  Min partner hade ingen far/styvför  
 4  Vet ej, minns ej 9  Ej svar

22a) Utsatte någon dig för fysiskt våld innan du fyllde 15 år?

1  Ja 2  Nej 3  Vet ej/minns ej 9  Ej svar

22b) Om ja, vem/vilka?

1  Far  
 1  Syster  
 1  Mor  
 1  Annan släkting, ange vem.....  
 1  Styvför  
 1  Någon bekant  
 1  Styvmor  
 1  Någon obekant  
 1  Bror  
 9  Ej svar

**23a) Hände det någon gång innan du fylde 15 år, att någon**

	Ja 1	Nej 2	Vet ej/minns ej 3	Ej svar 9
betedde sig på ett sätt som du upplevde som sexuell hofullt?	<input type="checkbox"/>	<input type="checkbox"/>	<input type="checkbox"/>	<input type="checkbox"/>
försökte tvinga dig till någon form av sexuell aktivitet?	<input type="checkbox"/>	<input type="checkbox"/>	<input type="checkbox"/>	<input type="checkbox"/>
tvingade dig till någon form av sexuell aktivitet?	<input type="checkbox"/>	<input type="checkbox"/>	<input type="checkbox"/>	<input type="checkbox"/>

**Våldet**

**24a) Har förövaren utsatt dej för hot, fysiskt våld eller andra former av trakasserier sedan ditt första besök på RKC?**

1  Ja      2  Nej      9  Ej svar

**24b) Om ja, på vilket sätt**

Ansikte mot ansikte hotat att skada dig fysiskt?  
 Utsatt dig för fysiskt våld. (Med fysiskt våld menas t.ex. att bli slagen i ansiktet eller på kroppen, att bli knuffad, att bli uppryckt mot en vägg, att bli sparkad, fästhållen för att bli slagen, biten, att bli knivskuren eller skjuten?)  
 Tagit i dig på ett sexuellt sätt mot din vilja, t.ex. genom att ta tag i, hålla fast, kyssa eller kramat?  
 Försökt tvinga dig till någon form av sexuell aktivitet genom att hota dig, hålla fast dig eller göra dig illa på något sätt?  
 Tvingat dig till någon form av sexuell aktivitet genom att hota dig, hålla fast dig eller göra dig illa på något sätt?  
 Tvingat dig eller försökt tvinga dig till någon form av sexuell aktivitet, när du inte kunnat försvara dig, för att du t.ex. varit sovande eller drogad?

Ja 1  Nej 2  Ej svar 9

**25. Om ni har separerat, har mannen efter att ni flyttat isär**

1  Hotat dig ansikte mot ansikte, per telefon, brev eller mail  
 1  Kommit till din bostad mot din vilja?  
 1  Väntat, stått på lur eller förföljt dig?  
 1  Utsatt dig för fysiskt och/eller sexuell våld

9  Ej svar

**Rättsprocessen**

**26a) Har du polisanmält förövaren ?**

1  Ja, när och för vad.....  
 2  Nej      9  Ej svar

**26b) Om du inte har gjort en anmälan till polisen vad är den huvudsakliga orsaken till detta?**

*Ange endast ett alternativ!*

1  Jag trodde inte att polisen skulle tro på mig  
 2  Jag trodde inte att polisen kunde göra någonting  
 3  Jag tyckte att det var en för obetydlig händelse  
 4  Jag skämdes eller hade skuldskänslor      9  Vet ej  
 5  Jag var rädd för hämnd från förövaren      99  Ej svar  
 6  Jag ville inte att polisen skulle bli inblandad  
 7  Jag ville inte att förövaren skulle hamna i fängelse  
 8  Annan orsak, ange vilken.....

**Om kvinnan inte har haft någon kontakt med polisen med anledning av det våld hon utsatts för gå till fråga 33.**

**27. Har förövaren varit anhallen eller gripen?**

1  Nej      2  Ja      3  Vet ej      9  Ej svar

**28. Har förövaren blivit häktad?**

1  Nej      2  Ja      3  Vet ej      9  Ej svar

**29a) Har förövaren blivit åtalad?**

1  Nej      2  Ja      3  Vet ej      9  Ej svar

**29b) Om ja, för vad?**

1  Brotsrubricering.....  
 2  Vet ej      9  Ej svar

**29c) Om ja, har rättegången ägt rum?**

1  Ja      2  Nej      9  Ej svar

**29d) Hade du någon stödperson med dej i rättsalen?**

1  Ja, nämligen.....      2  Nej      9  Ej svar

**29e) Hur upplevde du domstolsförhandlingen?**

1  Mycket bra      2  Bra      3  Nöjaktigt      4  Dåligt      5  Mycket dåligt  
 9  Ej svar

<b>30a) Har förövaren blivit dömd?</b>	1 <input type="checkbox"/> Ja	2 <input type="checkbox"/> Nej	3 <input type="checkbox"/> Vet ej	9 <input type="checkbox"/> Ej svar
<b>30b) Om ja, för vad?</b>	1 <input type="checkbox"/> Brottsrubricering.....			
	2 <input type="checkbox"/> Vet ej			
<b>30c) Om ja, till vad?</b>	1 <input type="checkbox"/> Straffpåföljd.....			
	2 <input type="checkbox"/> Skadestånd.....kr			
	3 <input type="checkbox"/> Vet ej			
<b>30d) Har domen överklagats till högre instans?</b>	1 <input type="checkbox"/> Ja	2 <input type="checkbox"/> Nej	3 <input type="checkbox"/> Vet ej	9 <input type="checkbox"/> Ej svar
<b>30e) Om ja, vad blev förändringen?</b>	1 <input type="checkbox"/> Ingen förändring			
	2 <input type="checkbox"/> Ja, vad.....			
	3 <input type="checkbox"/> Vet ej			
<b>31. Avtjänar förövaren fängelsestraff?</b>	1 <input type="checkbox"/> Ja	2 <input type="checkbox"/> Nej	3 <input type="checkbox"/> Vet ej	9 <input type="checkbox"/> Ej svar
<b>32. Har förövaren besöksförbud?</b>	1 <input type="checkbox"/> Ja	2 <input type="checkbox"/> Nej	3 <input type="checkbox"/> Vet ej	9 <input type="checkbox"/> Ej svar
<b>Om kvinnan ej har barn gå till fråga 42.</b>				
<b>Barnen</b>				
<b>33. Hur många barn bor hos dig?</b>	1 <input type="checkbox"/> Inga barn			
	Ansl barn			
	0 – 6 år <input type="checkbox"/>			
	7 – 14 år <input type="checkbox"/>			
	15 – 18 år <input type="checkbox"/>			
	9 <input type="checkbox"/> Ej svar			

<b>34. Vem har vårdnaden om barnen?</b>	1 <input type="checkbox"/> Gemensam vårdnad med förövaren					
	2 <input type="checkbox"/> Enskild vårdnad					
	3 <input type="checkbox"/> Gemensam vårdnad med annan partner					
	4 <input type="checkbox"/> Enskild vårdnad – annan partner					
	5 <input type="checkbox"/> Ingen vårdnad					
	9 <input type="checkbox"/> Ej svar					
<b>35. Pågår vårdnads- eller umgängestvist med förövaren?</b>	1 <input type="checkbox"/> Ja	2 <input type="checkbox"/> Nej	9 <input type="checkbox"/> Ej svar			
<b>36. Hur ofta träffar fadern (förövaren) barnen?</b>	1 <input type="checkbox"/> Varje dag					
	2 <input type="checkbox"/> Växelsvis boende					
	3 <input type="checkbox"/> 3 – 4 ggr/vecka					
	4 <input type="checkbox"/> 1 – 2 ggr/vecka					
	5 <input type="checkbox"/> 2 gånger/månad					
	6 <input type="checkbox"/> En gång/månad					
	7 <input type="checkbox"/> Inte alls					
	8 <input type="checkbox"/> Annat, vad (ex om modern är umgängesförälder) .....					
	9 <input type="checkbox"/> Ej svar					
<b>37. Var träffar fadern (förövaren) barnen?</b>	1 <input type="checkbox"/> I sitt hem					
	2 <input type="checkbox"/> Hos hans släktingar/vänner					
	3 <input type="checkbox"/> I mitt hem					
	4 <input type="checkbox"/> På annan plats, var.....					
	5 <input type="checkbox"/> Med kontaktperson					
	9 <input type="checkbox"/> Ej svar					
<b>38a) Hur anser du att umgänget fungerar?</b>	1 <input type="checkbox"/> Mycket bra	2 <input type="checkbox"/> Bra	3 <input type="checkbox"/> Nöjaktigt	4 <input type="checkbox"/> Dåligt	5 <input type="checkbox"/> Mycket dåligt	9 <input type="checkbox"/> Ej svar
<b>38b) Om du anser att umgänget inte fungerar, hur vill du förändra det?</b>	1 <input type="checkbox"/> Jag vill att det sker någon annan stans					
	2 <input type="checkbox"/> Han borde ha mer kontakt med barnen					
	3 <input type="checkbox"/> Han borde ha mindre kontakt med barnen					
	4 <input type="checkbox"/> Umgänget borde ske med övervakning					
	5 <input type="checkbox"/> Han borde inte träffa dem alls					
	6 <input type="checkbox"/> Annat, hur.....					
	9 <input type="checkbox"/> Ej svar					
<b>39. Är umgänget med barnen fastställt genom</b>	1 <input type="checkbox"/> gemensam överenskomst					
	2 <input type="checkbox"/> avtal hos familjerätten					
	3 <input type="checkbox"/> dom					
	4 <input type="checkbox"/> Annat, hur.....					
	9 <input type="checkbox"/> Ej svar					



40a) Anser du att barnen behöver en professionell kontakt för att kunna bearbeta de upplevelser de haft av våldet?  
 1  Ja 2  Nej 3  Vet ej 9  Ej svar

40b) Om ja, har du efterfrågat detta?  
 1  Ja 2  Nej 9  Ej svar

40c) Har barnen fått hjälp?  
 1  Ja 2  Nej 9  Ej svar

40d) Om ja, vad?  
 1  Trappan  
 2  Barnpsykiatri  
 3  Annat, vad..... 9  Ej svar

41. Har du berättat för någon i barnens dagliga verksamhet om våldet som Du utsatts för?  
 1  Ja 2  Nej 9  Ej svar

42. Om du har sökt hjälp eller haft kontakt med följande instanser de senaste tre månaderna, hur nöjd är du med den hjälp du fått?

	Ej sökt hjälp	1	2	3
Kvinnojour	<input type="checkbox"/>	<input type="checkbox"/>	<input type="checkbox"/>	<input type="checkbox"/>
Brottsofferjour	<input type="checkbox"/>	<input type="checkbox"/>	<input type="checkbox"/>	<input type="checkbox"/>
Socialjour	<input type="checkbox"/>	<input type="checkbox"/>	<input type="checkbox"/>	<input type="checkbox"/>
Socialsekreterare	<input type="checkbox"/>	<input type="checkbox"/>	<input type="checkbox"/>	<input type="checkbox"/>
Familjerådgivare	<input type="checkbox"/>	<input type="checkbox"/>	<input type="checkbox"/>	<input type="checkbox"/>
Polis	<input type="checkbox"/>	<input type="checkbox"/>	<input type="checkbox"/>	<input type="checkbox"/>
Advokat	<input type="checkbox"/>	<input type="checkbox"/>	<input type="checkbox"/>	<input type="checkbox"/>
Psykiatri	<input type="checkbox"/>	<input type="checkbox"/>	<input type="checkbox"/>	<input type="checkbox"/>
Rikskvinnocentrum	<input type="checkbox"/>	<input type="checkbox"/>	<input type="checkbox"/>	<input type="checkbox"/>
Primärvård	<input type="checkbox"/>	<input type="checkbox"/>	<input type="checkbox"/>	<input type="checkbox"/>
Annan sjukvård	<input type="checkbox"/>	<input type="checkbox"/>	<input type="checkbox"/>	<input type="checkbox"/>
Annat instans, ange vilken .....	<input type="checkbox"/>	<input type="checkbox"/>	<input type="checkbox"/>	<input type="checkbox"/>

43. Anser du att du har behov av stöd under den närmaste framtiden och i så fall vad?  
 Beskriv ditt behov av stöd för den närmaste framtiden.....  
 .....  
 .....

44. Hur skulle du önska att ditt liv såg ut om ett år?  
 Beskriv hur du skulle önska att ditt liv såg ut om ett år  
 .....  
 .....  
 .....

Du har nu besvarat det andra formuläret i vår kartläggning av våldsutsatta kvinnors livssituation.  
 Får Rikskvinnocentrum kontakta dej per telefon/brev efter ytterligare 6 månader:  
 (Stryk under lämpligast kontaktväg)

Ja  Nej  Ej svar

## ENKÄT III

till Riksvinnocentrum patienter

Löpnr U2 

<b><i>Kvinnan</i></b>	
Datum för besök: <input type="checkbox"/> <input type="checkbox"/> <input type="checkbox"/> <input type="checkbox"/> - <input type="checkbox"/> <input type="checkbox"/> - <input type="checkbox"/> <input type="checkbox"/> <input type="checkbox"/>	
1. Född	19 <input type="checkbox"/> <input type="checkbox"/> Nr <input type="checkbox"/> <input type="checkbox"/> <input type="checkbox"/> <input type="checkbox"/> <input type="checkbox"/> <input type="checkbox"/> Initialer <input type="checkbox"/> <input type="checkbox"/>
2. Vilket är ditt civilstånd?	1 <input type="checkbox"/> Gift/Partnerskap 2 <input type="checkbox"/> Ogift 3 <input type="checkbox"/> Fränskid 4 <input type="checkbox"/> Anka 9 <input type="checkbox"/> Ej svar
3. Ligger du i skilsmässa/har du nyligen separerat från den man som misshandlat dej?	1 <input type="checkbox"/> Ja 2 <input type="checkbox"/> Nej 9 <input type="checkbox"/> Ej svar
4. Om nej, vilken är den huvudsakliga orsaken?	Ange endast ett alternativ! 1 <input type="checkbox"/> Min partner lovade ändra på sej. 2 <input type="checkbox"/> Ekonomiska orsaker 3 <input type="checkbox"/> Jag hade ingenstans att ta vägen 4 <input type="checkbox"/> För barnens skull 5 <input type="checkbox"/> Jag skändes för att skilja mej/separera 6 <input type="checkbox"/> Jag ville försöka igen 7 <input type="checkbox"/> Jag älskar honom fortfarande 8 <input type="checkbox"/> Jag blev hotad och var rädd för min partner 9 <input type="checkbox"/> Annan orsak, ange vad <input type="checkbox"/> 99 <input type="checkbox"/> Ej svar
5. Vem bor du med?	1 <input type="checkbox"/> Bor med förövaren 2 <input type="checkbox"/> Bor med annan partner 3 <input type="checkbox"/> Ensamboende 4 <input type="checkbox"/> Inneboende 5 <input type="checkbox"/> Hos föräldrar 6 <input type="checkbox"/> Hos vänner/släktingar 7 <input type="checkbox"/> I jourfågenhet/hem eller på institution 8 <input type="checkbox"/> På en kvinnojour 9 <input type="checkbox"/> På hotell eller liknande 10 <input type="checkbox"/> Bostadslös 99 <input type="checkbox"/> Ej svar

6. Har du under det senaste halvåret lidit av följande besvär på grund av det våld du utsatts för?	Mer än vanligt 1 <input type="checkbox"/>	Som vanligt 2 <input type="checkbox"/>	Inte alls 3 <input type="checkbox"/>
Huvudvärk	<input type="checkbox"/>	<input type="checkbox"/>	<input type="checkbox"/>
Återkommande värk någon annanstans i kroppen	<input type="checkbox"/>	<input type="checkbox"/>	<input type="checkbox"/>
Magbesvär	<input type="checkbox"/>	<input type="checkbox"/>	<input type="checkbox"/>
Domningar eller kraftlöshet i armar eller ben	<input type="checkbox"/>	<input type="checkbox"/>	<input type="checkbox"/>
Hjärtklappning eller oregelbunden hjärtrytm	<input type="checkbox"/>	<input type="checkbox"/>	<input type="checkbox"/>
Illamående eller kräkning	<input type="checkbox"/>	<input type="checkbox"/>	<input type="checkbox"/>
Yrsel	<input type="checkbox"/>	<input type="checkbox"/>	<input type="checkbox"/>
Darrhänhet	<input type="checkbox"/>	<input type="checkbox"/>	<input type="checkbox"/>
Riklig svettning utan att du ansträngt kroppen	<input type="checkbox"/>	<input type="checkbox"/>	<input type="checkbox"/>
7. Har du några kvarstående fysiska men av det våld du utsatts för?	1 <input type="checkbox"/> Ja 2 <input type="checkbox"/> Nej 9 <input type="checkbox"/> Ej svar		
8a) Har du sökt vård för det som nämns i fråga 6 o 7?	1 <input type="checkbox"/> Ja 2 <input type="checkbox"/> Nej 9 <input type="checkbox"/> Ej svar		
8b) Om ja, var?	1 <input type="checkbox"/> Riksvinnocentrum 2 <input type="checkbox"/> Primärvård 3 <input type="checkbox"/> Psykiatrisk vård 4 <input type="checkbox"/> Annat, vad.....	1 <input type="checkbox"/> Ja 2 <input type="checkbox"/> Nej 9 <input type="checkbox"/> Ej svar	
8c) Har du kontakt med psykolog?	1 <input type="checkbox"/> Ja 2 <input type="checkbox"/> Nej 9 <input type="checkbox"/> Ej svar		
8d) Har du någon annan form av hälsofrämjande behandling? Ex. sjukgymnastik, meditation etc.	1 <input type="checkbox"/> Ja, vad..... 2 <input type="checkbox"/> Nej 9 <input type="checkbox"/> Ej svar		
9a) Har du haft fortsatt kontakt med kurator vid RKC?	1 <input type="checkbox"/> Ja 2 <input type="checkbox"/> Nej 9 <input type="checkbox"/> Ej svar		
9b) Om ja, hur många gånger?	Antal besök <input type="checkbox"/> Antal tfn-samtal <input type="checkbox"/>		

10. Använder du några mediciner?

1  Nej 2  Smärstlilande 5  Antidepressiva medel 6  Övriga mediciner 9  Ej svar

11. Hur många gånger den senaste månaden har du använt alkohol?

1  Varje dag 5  En gång 6  Ingen gång 9  Ej svar

12a) Är du sjukskriven just nu p g a de övergrepp du varit utsatt för?

1  Ja 2  Nej 9  Ej svar

12b) Om ja, känner din arbetsgivare till anledningen till sjukskrivningen?

1  Ja 2  Nej 9  Ej svar

13a) Har din ekonomiska situation försämrats de senaste månaderna?

1  Ja 2  Nej 9  Ej svar

13b) Om ja, vad är orsaken ?

1  Sjukskrivning 5  Flyttkostnader 9  Ej svar  
2  Andrad arbetsituation 6  Blivit bestulen av förövaren  
3  Uteblivet underhåll för ev barn 7  Materieella skador som orsakas av förövaren  
4  Uteblivet studieån 8  Annat, vad.....

14a) Har du ansökt om ekonomiskt bistånd hos socialtjänsten med anledning av det våld du blivit utsatt för?

1  Ja 2  Nej 9  Ej svar

14b) Om ja, har du fått hjälp?

1  Ja 2  Nej 9  Ej svar

15a) Har du av annan anledning haft kontakt med socialtjänsten på grund av det våld du blivit utsatt för?

1  Ja med anledning av bostadsproblem  
2  Ja med anledning av att barnen behöver hjälp  
3  Ja av annan orsak, ange vad.....  
4  Nej 9  Ej svar

15b) Om ja, har du fått hjälp?

1  Ja, vad..... 2  Nej 9  Ej svar

16a) Har eller har du haft kontakt med advokat på grund av det våld du blivit utsatt för?

1  Ja 2  Nej 9  Ej svar

16b) Om ja, av vilken anledning

1  Målsägandebiträde 2  Vårdnad, umgänge 3  Bodelning 4  Annat 9  Ej svar

17. Har du kontakt med Kvinnojouren eller annan ideell organisation?

1  Ja 2  Nej 9  Ej svar

18. Har du berättat för någon i din omgivning om din situation och i så fall för vem?

1  Ja, för vänner  
1  Ja, för arbetskamrater  
1  Ja, för släktingar  
1  Ja, för andra familjemedlemmar  
1  Nej, jag har inte berättat för någon om min situation. 9  Ej svar

19. Hur ofta sysslar du med följande fritidsaktiviteter?

	Varje Vecka	1 - 3 ggr/ månad	Då och då	Inte alls	Ej svar
	1	2	3	4	9
Besök hos vänner, släktingar eller bekanta	<input type="checkbox"/>	<input type="checkbox"/>	<input type="checkbox"/>	<input type="checkbox"/>	<input type="checkbox"/>
Frivilligt arbete eller arbete i en förening	<input type="checkbox"/>	<input type="checkbox"/>	<input type="checkbox"/>	<input type="checkbox"/>	<input type="checkbox"/>
Kultur eller underhållning (bio, konsert, teater, etc.)	<input type="checkbox"/>	<input type="checkbox"/>	<input type="checkbox"/>	<input type="checkbox"/>	<input type="checkbox"/>
Dans eller att du går ut med vänner	<input type="checkbox"/>	<input type="checkbox"/>	<input type="checkbox"/>	<input type="checkbox"/>	<input type="checkbox"/>
Studier (t.ex. genom studieförbund) eller annan hobbyverksamhet (t.ex. musik)	<input type="checkbox"/>	<input type="checkbox"/>	<input type="checkbox"/>	<input type="checkbox"/>	<input type="checkbox"/>
Motion eller idrott	<input type="checkbox"/>	<input type="checkbox"/>	<input type="checkbox"/>	<input type="checkbox"/>	<input type="checkbox"/>

20a) Vid förra intervju tillfället fick du frågor som gällde upplevelse av våld i din ursprungsfamilj. Är det något du skulle vilja tillägga eller förtydliga när det gäller dina upplevelser under uppväxten?

.....  
.....  
.....

20b) Om ja, beskriv vad.

1  Ja 2  Nej 9  Ej svar

**Våldet**

21a) Har förövaren utsatt dej för hot, fysiskt våld eller andra former av trakasserier sedan ditt första besök på RKC?

1  Ja 2  Nej 9  Ej svar

<p><b>21b) Om ja, på vilket sätt</b></p> <p>Ansikte mot ansikte hotat att skada dig fysiskt?</p> <p>Utsatt dig för fysiskt våld. (Med fysiskt våld menas t.ex. att förövaren kastat något på dej som kunnat göra dig illa, knuffat, hållit fast eller släpat dig, slagit dig med knytnäve, med något hårt föremål eller sparkat dig, tagit stryptag eller försökt kväva dig, bankat ditt huvud mot något, hotat med vapen)</p> <p>Tagit i dig på ett sexuellt sätt mot din vilja, t.ex. genom att ta tag i, hålla fast, kysa eller kramat?</p> <p>Försökt tvinga dig till någon form av sexuell aktivitet genom att hota dig, hålla fast dig eller göra dig illa på något sätt?</p> <p>Tvingat dig till någon form av sexuell aktivitet genom att hota dig, hålla fast dig eller göra dig illa på något sätt?</p> <p>Tvingat dig eller försökt tvinga dig till någon form av sexuell aktivitet, när du inte kunnat försvara dig, för att du t.ex. varit sovande eller drogad?</p>	<p>Ja 1 <input type="checkbox"/></p> <p>Nej 2 <input type="checkbox"/></p> <p>Ej svar 9 <input type="checkbox"/></p>
<p><b>22. Om ni har separerat, har mamman efter att ni flyttat isär</b></p> <p>1 <input type="checkbox"/> Hotat dig ansikte mot ansikte, per telefon, brev eller mail</p> <p>1 <input type="checkbox"/> Kommit till din bostad mot din vilja?</p> <p>1 <input type="checkbox"/> Väntat, stått på lur eller förföljt dig?</p> <p>1 <input type="checkbox"/> Utsatt dig för fysiskt och/eller sexuellt våld</p>	<p>9 <input type="checkbox"/> Ej svar</p>
<p><b>Rättsprocessen</b></p>	
<p><b>23a) Har du polisanmält förövaren ?</b></p> <p>1 <input type="checkbox"/> Ja, när och för vad.....</p> <p>2 <input type="checkbox"/> Nej</p> <p>9 <input type="checkbox"/> Ej svar</p>	
<p><b>23b) Om du inte har gjort en anmälan till polisen vad är den huvudsakliga orsaken till detta?</b></p> <p>Ange endast ett alternativ!</p> <p>1 <input type="checkbox"/> Jag trodde inte att polisen skulle tro på mig</p> <p>2 <input type="checkbox"/> Jag trodde inte att polisen kunde göra någonting</p> <p>3 <input type="checkbox"/> Jag tyckte att det var en för obetydlig händelse</p> <p>4 <input type="checkbox"/> Jag skämdes eller hade skuldskänslor</p> <p>5 <input type="checkbox"/> Jag var rädd för hämnd från förövaren</p> <p>6 <input type="checkbox"/> Jag ville inte att polisen skulle bli inblandad</p> <p>7 <input type="checkbox"/> Jag ville inte att förövaren skulle hamna i fängelse</p> <p>8 <input type="checkbox"/> Annan orsak, ange vilken.....</p>	<p>9 <input type="checkbox"/> Vet ej</p> <p>99 <input type="checkbox"/> Ej svar</p>
<p><b>Om kvinnan inte har haft någon kontakt med polisen med anledning av det våld hon utsatts för gå till fråga 33.</b></p>	

<p><b>24. Har förövaren varit anhållen eller gripen?</b></p> <p>1 <input type="checkbox"/> Nej</p> <p>2 <input type="checkbox"/> Ja</p> <p>3 <input type="checkbox"/> Vet ej</p> <p>9 <input type="checkbox"/> Ej svar</p>	
<p><b>25. Har förövaren blivit häktad?</b></p> <p>1 <input type="checkbox"/> Nej</p> <p>2 <input type="checkbox"/> Ja</p> <p>3 <input type="checkbox"/> Vet ej</p> <p>9 <input type="checkbox"/> Ej svar</p>	
<p><b>26a) Har förövaren blivit åtalad?</b></p> <p>1 <input type="checkbox"/> Nej</p> <p>2 <input type="checkbox"/> Ja</p> <p>3 <input type="checkbox"/> Vet ej</p> <p>9 <input type="checkbox"/> Ej svar</p>	
<p><b>26b) Om ja, för vad?</b></p> <p>1 <input type="checkbox"/> Brottsrubricering.....</p> <p>2 <input type="checkbox"/> Vet ej</p> <p>9 <input type="checkbox"/> Ej svar</p>	
<p><b>26c) Om ja, har rättegången ägt rum?</b></p> <p>1 <input type="checkbox"/> Ja</p> <p>2 <input type="checkbox"/> Nej</p> <p>9 <input type="checkbox"/> Ej svar</p>	
<p><b>26d) Hade du någon stödperson med dej i rättsalen?</b></p> <p>1 <input type="checkbox"/> Ja, nämligen.....</p> <p>2 <input type="checkbox"/> Nej</p> <p>9 <input type="checkbox"/> Ej svar</p>	
<p><b>27e) Hur upplevde du domstolsförhandlingen?</b></p> <p>1 <input type="checkbox"/> Mycket bra</p> <p>2 <input type="checkbox"/> Bra</p> <p>3 <input type="checkbox"/> Nöjaktigt</p> <p>4 <input type="checkbox"/> Dåligt</p> <p>5 <input type="checkbox"/> Mycket dåligt</p> <p>9 <input type="checkbox"/> Ej svar</p>	
<p><b>28a) Har förövaren blivit dömd?</b></p> <p>1 <input type="checkbox"/> Ja</p> <p>2 <input type="checkbox"/> Nej</p> <p>3 <input type="checkbox"/> Vet ej</p> <p>9 <input type="checkbox"/> Ej svar</p>	
<p><b>28b) Om ja, för vad?</b></p> <p>1 <input type="checkbox"/> Brottsrubricering.....</p> <p>2 <input type="checkbox"/> Vet ej</p> <p>9 <input type="checkbox"/> Ej svar</p>	
<p><b>28c) Om ja, till vad?</b></p> <p>1 <input type="checkbox"/> Straffpåföljd.....</p> <p>2 <input type="checkbox"/> Skadesånd.....kr</p> <p>3 <input type="checkbox"/> Vet ej</p> <p>9 <input type="checkbox"/> Ej svar</p>	
<p><b>28d) Har domen överklagats till högre instans?</b></p> <p>1 <input type="checkbox"/> Ja</p> <p>2 <input type="checkbox"/> Nej</p> <p>3 <input type="checkbox"/> Vet ej</p> <p>9 <input type="checkbox"/> Ej svar</p>	

28e) Om ja, vad blev förändringen?  
 1  Ingen förändring  
 2  Ja, vad.....  
 3  Vet ej  
 9  Ej svar

29. Avtjänar förövaren fängelsestraff?  
 1  Ja  
 2  Nej  
 3  Vet ej  
 9  Ej svar

30. Har förövaren besöksförbud?  
 1  Ja  
 2  Nej  
 3  Vet ej  
 9  Ej svar

**Om kvinnan ej har barn gå till fråga 42.**

**Barnen**

31. Hur många barn bor hos dig?  
 Inga barn  
 Antal barn  
 0 – 6 år   
 7 – 14 år   
 15 – 18 år   
 9  Ej svar

32. Vem har vårdnaden om barnen?  
 1  Gemensam vårdnad med förövaren  
 2  Enskild vårdnad  
 3  Gemensam vårdnad med annan partner  
 4  Enskild vårdnad – annan partner  
 5  Ingen vårdnad  
 9  Ej svar

33. Pågår vårdnads- eller umgängestvist med förövaren?  
 1  Ja  
 2  Nej  
 9  Ej svar

34. Hur ofta träffar fadern (förövaren) barnen?  
 1  Varje dag  
 2  Värje gång/månad  
 3  Växelvis boende  
 4  3 – 4 ggr/vecka  
 5  1 – 2 ggr/vecka  
 6  En gång/månad  
 7  Inte alls  
 8  Annat, vad (ex om modern är umgängesförälder)  
 .....  
 .....  
 9  Ej svar

35. Var träffar fadern (förövaren) barnen?  
 1  I sitt hem  
 2  Hos hans släktingar/vänner  
 3  I mitt hem  
 4  På annan plats, var.....  
 5  Med kontaktperson  
 9  Ej svar

36a) Hur anser du att umgänget fungerar?  
 1  Mycket bra  
 2  Bra  
 3  Nöjaktigt  
 4  Dåligt  
 5  Mycket dåligt  
 9  Ej svar

36b) Om du anser att umgänget inte fungerar, hur vill du förändra det?  
 1  Jag vill att det sker någon annan stans  
 2  Han borde ha mer kontakt med barnen  
 3  Han borde ha mindre kontakt med barnen  
 4  Umgänget borde ske med övervakning  
 5  Han borde inte träffa dem alls  
 6  Annat, hur.....  
 .....  
 .....  
 9  Ej svar

37. Är umgänget med barnen fastställt genom  
 1  gemensam överenskommelse  
 2  avtal hos familjerätten  
 3  dom  
 4  Annat, hur.....  
 .....  
 .....  
 9  Ej svar

38a) Anser du att barnen behöver en professionell kontakt för att kunna bearbeta de upplevelser de haft av våldet?  
 1  Ja  
 2  Nej  
 3  Vet ej  
 9  Ej svar

38b) Om ja, har du efterfrågat detta?  
 1  Ja  
 2  Nej  
 9  Ej svar

38c) Har barnen fått hjälp?  
 1  Ja  
 2  Nej  
 9  Ej svar

38d) Om ja, vad?  
 1  Trappan  
 2  Barnpsykiatri  
 3  Annat, vad.....  
 .....  
 .....  
 9  Ej svar

39. Har du berättat för någon i barnens dagliga verksamhet om våldet som Du utsatts för?  
 1  Ja  
 2  Nej  
 9  Ej svar

**40. Om du har sökt hjälp eller haft kontakt med följande instanser de senaste sex månaderna, hur nöjd är du med den hjälp du fått?**

	Ej sökt hjälp	1	2	3
Kvinnofjour	<input type="checkbox"/>	<input type="checkbox"/>	<input type="checkbox"/>	<input type="checkbox"/>
Brottsförjour	<input type="checkbox"/>	<input type="checkbox"/>	<input type="checkbox"/>	<input type="checkbox"/>
Socialjour	<input type="checkbox"/>	<input type="checkbox"/>	<input type="checkbox"/>	<input type="checkbox"/>
Socialsekreterare	<input type="checkbox"/>	<input type="checkbox"/>	<input type="checkbox"/>	<input type="checkbox"/>
Familjerådgivare	<input type="checkbox"/>	<input type="checkbox"/>	<input type="checkbox"/>	<input type="checkbox"/>
Polis	<input type="checkbox"/>	<input type="checkbox"/>	<input type="checkbox"/>	<input type="checkbox"/>
Advokat	<input type="checkbox"/>	<input type="checkbox"/>	<input type="checkbox"/>	<input type="checkbox"/>
Psykiatri	<input type="checkbox"/>	<input type="checkbox"/>	<input type="checkbox"/>	<input type="checkbox"/>
Rikskvinnocentrum	<input type="checkbox"/>	<input type="checkbox"/>	<input type="checkbox"/>	<input type="checkbox"/>
Primärvård	<input type="checkbox"/>	<input type="checkbox"/>	<input type="checkbox"/>	<input type="checkbox"/>
Annan sjukvård	<input type="checkbox"/>	<input type="checkbox"/>	<input type="checkbox"/>	<input type="checkbox"/>
Annan instans, ange vilken .....	<input type="checkbox"/>	<input type="checkbox"/>	<input type="checkbox"/>	<input type="checkbox"/>

**41. Anser du att ditt liv har förändrats i den riktning du önskade vid förra intervju tillfället?**

1  Ja      2  Nej      9  Ej svar

**41a) Om nej, vad behöver du för stöd för att gå vidare?**

.....  
 .....  
 .....

**Plats för övriga kommentarer, synpunkter på frågeformuläret etc...**















**AKADEMISKA  
SJUKHUSET**



**UPPSALA  
UNIVERSITET**

**RKC**  
RiksKvinnoCentrum

Ingång 95/96  
Akademiska sjukhuset  
751 85 Uppsala  
[www.akademiska.se/rkc](http://www.akademiska.se/rkc)